

ОБЩАЯ ХАРАКТЕРИСТИКА СОЦИАЛЬНО-ЭКОНОМИЧЕСКОЙ СИТУАЦИИ В САНКТ-ПЕТЕРБУРГЕ



Ноябрь–Декабрь 2015 г. № 139



1. ГОРОДСКОЕ УПРАВЛЕНИЕ: *Состоялось заседание Ассоциации промышленных предприятий Санкт-Петербурга*

2. ЗАНЯТОСТЬ: *Сокращение потребности предприятий в работниках*

3. ДОХОДЫ И РАСХОДЫ НАСЕЛЕНИЯ: *Реальные доходы петербуржцев за 2015 г. сократились больше, чем в среднем по РФ на 3,4 процентных пункта*

4. ПРОМЫШЛЕННОСТЬ: *Завод Hyundai в Петербурге провел масштабную модернизацию*

5. ФИНАНСЫ: *Пересмотр рейтинга Санкт-Петербурга по национальной шкале Aa1.ru*

6. ГОРОДСКОЕ ХОЗЯЙСТВО: *Планируется построить железнодорожное сообщение из аэропорта Пулково к Витебскому вокзалу, а не к Балтийскому, как было заявлено ранее*

7. НЕДВИЖИМОСТЬ: *Подпрограмма «Развитие Кронштадта» включена в государственную программу «Экономическое и социальное развитие территорий Санкт-Петербурга»*

8. ИНВЕСТИЦИОННЫЕ ПРОЕКТЫ: *Планируется открытие первого клуба. Московской сети премиальных фитнес–клубов Dr.LODER*

Учредитель: АНО МЦСЭИ «Леонтьевский центр»

Главный редактор:

Нина Одина

Редактор:

Ольга Варламова

© АНО МЦСЭИ «Леонтьевский центр», 2016. При перепечатке ссылка на "ОБЩУЮ ХАРАКТЕРИСТИКУ СОЦИАЛЬНО-ЭКОНОМИЧЕСКОЙ СИТУАЦИИ В САНКТ-ПЕТЕРБУРГЕ" обязательна.

При составлении журнала использованы материалы отчета Петростата за 2007–2016 гг. «О социально-экономическом положении Санкт-Петербурга и Ленинградской области».

1. ГОРОДСКОЕ УПРАВЛЕНИЕ

НАЗНАЧЕНИЯ, СОВЕТЫ ПРИ ПРАВИТЕЛЬСТВЕ

В руководстве администраций Калининского и Кронштадтского районов произошли кадровые перестановки

В соответствии с распоряжением губернатора Санкт-Петербурга с 25 января от должности главы Администрации Калининского района был освобожден **Е. Моторин**. Свои полномочия он исполнял с июня 2014 г., а до этого, с 2006 г. трудился на должности заместителя главы Администрации Петродворцового района. Исполнение обязанностей главы администрации было возложено на **первого заместителя главы Администрации Калининского района С. Тимофеева**. На основании распоряжения губернатора со 2 февраля 2016 г. **главой Администрации Калининского района** был назначен **В. Пониделко**, до этого руководивший работой районной Администрации Кронштадта. На работу в Кронштадт В. Пониделко был переведен из Калининского района, где трудился в должности заместителя главы Администрации. С 4 февраля **исполняющей обязанности главы администрации Кронштадтского района** назначена **Н. Самохина**. Ранее она трудилась на должности первого заместителя главы администрации Кронштадтского района.

Произошли изменения в руководящем составе Комитета по строительству

25 февраля **председатель Комитета по строительству М. Демиденко** был освобожден от должности. Основанием для этого стало поданное заявление об отставке. Исполняющим обязанности главы комитета назначен заместитель председателя **В. Левдиков**. Причинами отставки М. Демиденко, по всей видимости, стали трудности с завершением строительства стадиона «Зенит-Арена» на Крестовском острове и выполнением адресной инвестиционной программы (АИП). Вопросы выполнения проектно-изыскательских работ АИП в 2015 г. обсуждались на совещании у **вице-губернатора И. Албина**, которое было проведено 19 февраля в Смольном. На совещании, в частности, отмечалось, что из 106-ти объектов, по которым в 2015 г. должны были быть выполнены проектно-изыскательские работы, в полном объеме они были завершены только по 35. На совещании особо отмечались недостатки претензионно-исковой работы и случаи заключения договоров с подрядчиками, которые ранее нарушали условия выполнения государственных контрактов. Подрядчик запросил у городских властей дополнительное финансирование на сумму 435 млн. руб. Без учета этой

суммы общая стоимость строительства стадиона составляет 34,9 млрд. руб.

По итогам совещания были приняты решения об увольнении по собственному желанию **заместителя председателя Комитета по строительству А. Филиппова** и **заместителя управляющего Фонда капитального строительства и реконструкции А. Лушникова**.

В Смольном рассмотрели перспективы развития метрополитена

26 января под председательством **вице-губернатора И. Албина** состоялось восьмое по счету заседание **Городского штаба по перспективному развитию метрополитена**. На заседании обсуждались вопросы, связанные с завершением работ на станции «Пушкинская», втором вестибюле станции «Спортивная», ряде других объектов. Помимо этого, в центре внимания собравшихся были проблемы развития метрополитена в целом в соответствии с Отраслевой схемой, утвержденной 28 июня 2011 г. Участники заседания рассмотрели технико-экономические обоснования перспективного развития метрополитена Санкт-Петербурга до 2025 г. и предложения по внесению изменений в отраслевую схему развития метрополитена. Отмечалось снижение темпов строительства метрополитена не только по сравнению с советским периодом истории Ленинграда, но и с 1990-ми годами. В период с 1980 по 1989 гг. в городе было введено в эксплуатацию 28,1 км и 13 станций, работы велась по трем линиям. В период 1990-1999 гг. введено 13,5 км путей и 7 станций, работа велась по двум линиям. С 2000 года по настоящее время было введено только 9,9 км путей.

Председатель Правительства России провел рабочую встречу с губернатором Санкт-Петербурга

Встреча прошла 28 января на Кировском заводе перед **заседанием правительственной комиссии по импортозамещению**. **Г. Полтавченко** рассказал **Д. Медведеву** о работе городского центра импортозамещения, представляющего возможности производства продукции и оказания услуг более 300 предприятий и организаций Санкт-Петербурга. Губернатор доложил об основных результатах развития экономики города в 2015 г. Доля прибыльных предприятий составила 79%. Почти в 4 раза возрос объем государственных закупок продукции и услуг у российских предприятий. Если в 2014 г. объем таких закупок составлял 20 млрд. руб., то по предварительным итогам 2015 г. он возрос до 95 млрд. руб.». В городе реализуется программа импортозамещения, создан и работает информационный портал, представляющий возможность ознакомления с продукцией предприятий.

В Смольном провели очередное заседание Экономического совета при губернаторе Санкт-Петербурга

3 февраля на заседании под председательством губернатора Г. Полтавченко были рассмотрены вопросы совершенствования работы Совета, обновления его состава и реализации Стратегии экономического и социального развития Санкт-Петербурга до 2030 г. На заседании обсудили корректировку ряда целевых показателей Стратегии с учетом существенных изменений внешних условий развития.

Санкт-Петербург отчитался о подготовке к проведению чемпионата мира по футболу 2018 г.

9 февраля в Москве в Министерстве спорта России состоялось заседание рабочей группы (оперативного штаба) при Координационном совете Программы подготовки к проведению в 2018 г. чемпионата мира по футболу. Заседание прошло под председательством министра спорта России В. Мутко. От Санкт-Петербурга в заседании участвовал вице-губернатор В. Кириллов, возглавляющий городской штаб по подготовке Санкт-Петербурга к мировому первенству. В Санкт-Петербурге реализуются более 90 мероприятий, необходимых для выполнения обязательств Заявочной книги «Россия-2018», и соглашения между Санкт-Петербургом, ФИФА и Оргкомитетом «Россия-2018». Среди наиболее крупных инфраструктурных проектов: строительство путепроводной развязки на пересечении Пулковского шоссе с Дунайским проспектом и участка Невско-Василеостровской линии метрополитена от станции «Приморская» до станции «Беговая» (Улица Савушкина), включая станцию «Новокрестовская». Всего в рамках подготовки к чемпионату в России выполняются работы по 273 объектам и мероприятиям.

Состоялся ежегодный съезд Совета муниципальных образований Санкт-Петербурга

Мероприятие прошло 9 февраля в культурно-досуговом центре «Московский». В работе съезда приняли участие губернатор Г. Полтавченко, председатель Законодательного собрания В. Макаров, вице-губернатор – руководитель Администрации губернатора А. Говорунов, главный федеральный инспектор в Санкт-Петербурге В. Миненко, главы районных администраций, руководители муниципальных образований Санкт-Петербурга. На съезде подводились итоги деятельности в 2016 г. и были определены основные направления работы в текущем году. В частности, консолидированный бюджет муниципальных образований возрос с 10,2 млрд. руб. в 2014 г. до 11 млрд. руб. в 2015 г. По итогам 2015 года местные бюджеты были исполнены по доходам на 102%, по расходам – на

95%. Сумма дотаций, направляемая городскими властями на выравнивание бюджетной обеспеченности муниципальных образований, возросла в 2015 г. на 6%. Увеличена поддержка на финансирование переданных местному самоуправлению отдельных государственных полномочий. В 2015 г. муниципальные образования направили на благоустройство территорий в среднем по 1000 руб. в расчете на одного жителя (в 2012 году – 600 руб.). Среди актуальных задач на 2016 г. назывались: совершенствование региональной правовой базы, повышение эффективности бюджетных расходов, разграничение полномочий между органами государственной власти и местным самоуправлением.

Состоялось очередное заседание Комиссии по обеспечению устойчивого развития экономики и социальной стабильности в Санкт-Петербурге

Заседание прошло 10 февраля в Смольном под председательством губернатора Г. Полтавченко. Участники заседания рассмотрели ход реализации Программы первоочередных мероприятий по обеспечению устойчивого развития экономики и социальной стабильности в Санкт-Петербурге. С основными результатами выполнения Программы в 2015 г. участников заседания ознакомил председатель Комитета по экономической политике и стратегическому планированию Е. Ульянова. Среди наиболее важных выполненных мероприятий отмечались: снижение налоговой нагрузки на малый бизнес, продление сроков договоров аренды земельных участков, находящихся в собственности Санкт-Петербурга, предоставление отсрочки по уплате платежей, предусмотренных инвестиционными договорами по строительству объектов социального и инфраструктурного назначения. В рамках реализации Программы были также приняты меры по импортозамещению, поддержке и расширению масштабов экспортной деятельности, сформирован перечень системообразующих предприятий Санкт-Петербурга.

Состоялось заседание расширенной коллегии Управления Федеральной налоговой службы по Санкт-Петербургу

Заседание прошло 10 февраля. На нем были подведены итоги работы налоговых органов города в 2015 г. и намечены основные задачи на 2016 г. По итогам 2015 г. консолидированный бюджет Санкт-Петербурга был исполнен с профицитом, доходы на 9,8% превысили первоначально утвержденные показатели. Доля налогов и сборов, за поступление которых отвечают налоговые органы, составила в общей сумме доходов консолидированного городского бюджета 83%. Наибольшую долю в структуре доходной части бюджета составил

налог на доходы физических лиц (более 40%). На коллегии отмечалась успешная практика внедрения электронных сервисов налоговых органов, в том числе, возможности регистрации субъектов малого предпринимательства.

Проведена расширенная коллегия Северо-Западного таможенного управления Федеральной таможенной службы России

Работа коллегии прошла 11 февраля. На коллегии отмечалось, что благодаря работе Управления в 2015 г. в казну государства было направлено более 515 млрд. руб. В 2015 г. таможенными органами было возбуждено 354 уголовных дела, большинство из которых связаны с уклонением от уплаты таможенных платежей. Возбуждено около 16,5 тыс. дел об административных правонарушениях, из оборота было выведено и изъято более 4 тонн «санкционной» продукции, а также около 400 тонн продукции без документов и маркировки.

ЗАКОНОДАТЕЛЬСТВО

Утвержден Перечень объектов, относящихся к системам жизнеобеспечения населения Санкт-Петербурга

Перечень утвержден постановлением Правительства Санкт-Петербурга от 26 января 2016 г. № 15. Согласно перечню, к объектам жизнеобеспечения населения, сбой функционирования которых, могут привести к нарушениям нормальной жизни населения, отнесены следующие виды имущества. Во-первых, лифтовое оборудование (составные части крупных узлов и диспетчерская связь лифтов), пострадавшее в результате порчи, повреждения и требующее замены или восстановления в целях предупреждения или ликвидации последствий ситуаций, которые могут привести к нарушению нормального жизнеобеспечения населения. Во-вторых, общее имущество и помещения многоквартирных домов, пострадавшие в результате пожаров, стихийных бедствий, которые привели к снижению до недопустимого уровня надежности, прочности и устойчивости строительных конструкций и оснований и требующие замены и (или) восстановления таких строительных конструкций или элементов таких конструкций, когда основания для признания многоквартирного дома аварийным и подлежащим сносу или реконструкции отсутствуют.

Утвержден Порядок предоставления субсидий ресурсоснабжающим организациям на возмещение выпадающих доходов

Порядок предоставления субсидий утвержден постановлением Правительства Санкт-Петербурга от 26 января 2016 г. № 45. Порядок регламентирует вопросы предоставления в 2016 г. субсидий ресурсоснабжающим органи-

зациям на возмещение выпадающих доходов, возникших за периоды с декабря 2015 г. по ноябрь 2016 г. и с апреля 2013 г. по ноябрь 2015 г.

Установлен максимальный размер платы за наем жилых помещений

Постановлением Правительства Санкт-Петербурга от 16 февраля 2016 г. № 111 установлен максимальный размер платы за наем жилого помещения, включая жилые помещения жилищного фонда социального использования. Размер платы дифференцирован по районам Санкт-Петербурга, в зависимости от их расположения (центр города, периферийные и пригородные районы).

Принят закон о выборах депутатов Законодательного Собрания Санкт-Петербурга

Положениями Закона Санкт-Петербурга от 17 февраля 2016 г. № 81-6 определен порядок подготовки и проведения выборов депутатов Законодательного Собрания Санкт-Петербурга и порядок реализации гражданами Российской Федерации права на участие в выборах, проводимых на территории Санкт-Петербурга. Принятый Закон вступил в силу с 28 февраля 2016 г., имеет прямое действие и применяется на всей территории Санкт-Петербурга.

Утвержден Порядок предоставления субсидий для возмещения затрат в связи с выполнением работ и оказанием услуг по созданию и модернизации рабочих мест

Порядок утвержден постановлением Правительства Санкт-Петербурга от 18 февраля 2016 г. № 148. Порядок предусматривает финансовое обеспечение (возмещение) затрат, возникших в связи с выполнением работ и оказанием услуг по созданию, модернизации рабочих мест, в том числе специальных, для трудоустройства инвалидов, по обеспечению доступа инвалидов к рабочим местам и объектам производственной инфраструктуры, по образованию и подготовке инвалидов в Санкт-Петербурге. Субсидии предоставляются на безвозмездной и безвозвратной основе юридическим лицам - победителями конкурсного отбора, за исключением государственных (муниципальных) учреждений, осуществляющим свою деятельность на территории Санкт-Петербурга.

Установлены значения коэффициентов для определения размера вреда, причиняемого тяжеловесными транспортными средствами дорогам Санкт-Петербурга

Постановлением Правительства Санкт-Петербурга от 18 февраля 2016 г. № 138 установлены значения постоянных коэффициентов, применяемых при расчете размера вре-

да, причиняемого тяжеловесными транспортными средствами, осуществляющими движение по автомобильным дорогам общего пользования регионального значения в Санкт-Петербурге.

ВСТРЕЧИ, СОТРУДНИЧЕСТВО

Санкт-Петербург укрепляет сотрудничество с Газпромом

26 января губернатор Г. Полтавченко и председатель правления ПАО «Газпром» А. Миллер подписали договор о сотрудничестве между Санкт-Петербургом и компанией «Газпром» в 2016 г. Положениями договора предусмотрены поставки газа, комплексное развитие газораспределительной системы Санкт-Петербурга, реализация стратегических инвестиционных проектов, целевых программ по строительству газопроводов, объектов энергетического хозяйства, промышленного и гражданского назначения, обеспечение безопасных условий эксплуатации газопроводов, применения энергосберегающих технологий. «Газпром» продолжит работу по финансированию строительства объектов спортивной инфраструктуры. В рамках этой деятельности «Газпром» уже построил в различных районах Санкт-Петербурга 16 физкультурно-оздоровительных комплексов. На 2016 г. запланирован ввод в эксплуатацию 2-х спортивных комплексов с ледовыми аренами в Красногвардейском и Невском районах (на ул. Передовиков и на ул. Бабушкина) и проектирование 2-х многофункциональных комплексов в поселке Металлострой и в Петергофе.

Санкт-Петербург укрепляет сотрудничество с Индией

2 февраля губернатор Г. Полтавченко провел в Смольном встречу с чрезвычайным и полномочным послом Республики Индия в России П. Сараном. Во встрече участвовали вице-губернатор О. Марков и председатель Комитета по внешним связям Е. Григорьев. Среди наиболее приоритетных направлений сотрудничества назывались военно-техническая сфера, торговля, судостроение, фармацевтика, медицина, наука, образование, строительство гидротехнических сооружений, информационные технологии, коммунальное хозяйство, кинематография. Для индийской стороны большой интерес представляет опыт Санкт-Петербурга в управлении коммунальным хозяйством, прежде всего, в части технологий водоочистки и водоотведения.

Состоялось заседание Ассоциации промышленных предприятий Санкт-Петербурга

Заседание было проведено 25 февраля в Центре импортозамещения и локализации (вы-

ставочный комплекс «Ленэкспо»). Вопреки всем трудностям, промышленному комплексу города удалось сохранить свою большую роль в развитии экономики города, не допустить снижения выпуска основных видов продукции, заработной платы, массовых увольнений персонала. Промышленность Санкт-Петербурга внесла наибольший среди всех отраслей экономики вклад в формирование доходной базы бюджетной системы – 38,8%. Индекс промышленного производства по итогам 2015 г. составил 92,7%. На его отрицательную динамику во многом повлияло сокращение выпуска легковых автомобилей. Одновременно с этим, по целому ряду видов продукции удалось нарастить объемы производства. Это относится, например, к телевизионной, радиопередающей и электрокоммуникационной аппаратуре (рост производства в 1,9 раза), к турбинам (в 1,8 раза), к стальным трубам (на 26,9%), к радиолокационной, радионавигационной аппаратуре и радиоаппаратуре дистанционного управления (на 22,4%); к запасным частям и принадлежностям для автотранспортных средств (на 21,6%). Объем отгрузки промышленной продукции вырос на 5,2% (к уровню 2014 г.). Это также дает основания считать, что прошедший год был весьма стабильным для промышленности города. По итогам января 2016 г. индекс промышленного производства вырос на 0,5%.



2. ЗАНЯТОСТЬ

В декабре 2015 г. на крупных и средних предприятиях было занято 1481,1 тыс. чел (таблица 1). По отношению к предыдущему месяцу, количество штатных работников увеличилось на 0,3%, количество нанятых по договорам - на 8,4%, а численность совместителей уменьшилась на 0,1%.

За январь-декабрь 2015 г. численность занятых на этих предприятиях увеличилась на 0,5% по сравнению с аналогичным периодом 2014 г. Количество штатных работников за тот же период увеличилось на 0,7%. Численность совместителей уменьшилась на 0,8%, а количество, работающих по договорам на 9,1%.

В декабре 2015 г. наибольшее количество замещенных рабочих мест приходилось на обрабатывающие производства, операции с недвижимостью, образование, здравоохранение, транспорт и связь, оптовую и розничную торговлю, а наименьшее на сельское и лесное хозяйство, гостиницы и рестораны (таблица 2). В общественном секторе экономики работало 39,4% всех занятых на крупных и средних предприятиях города.

ТАБЛИЦА 1. Динамика количества замещенных рабочих мест на крупных и средних предприятиях Санкт-Петербурга

	Декабрь 2015г.		Январь-декабрь 2015 г. в % к январю-декабрю 2014 г
	тыс. чел.	в % к ноябрю 2015г.	
Всего замещенных рабочих мест	1481,1	100,5	100,5
В том числе:			
рабочих списочного состава	1401,1	100,3	100,7
внешних совместителей	40,0	99,9	99,2
рабочих, нанятых по договорам гражданско-правового характера	40,1	108,4	90,9

ТАБЛИЦА 2. Число замещенных рабочих мест на предприятиях и организациях Санкт-Петербурга по видам экономической деятельности в декабре 2015 г. (без субъектов малого предпринимательства)

Отрасли	Всего занято	
	тыс. чел.	в % к общему числу
Всего, в том числе:	1481,1	100,0
Обрабатывающие производства	223,2	15,1
Производство и распределение электроэнергии, газа, воды	37,8	2,6
Сельское и лесное хозяйство, добыча полезных ископаемых	5,1	0,3
Строительство	61,7	4,2
Транспорт и связь	160,8	10,8
Финансовая деятельность	58,1	3,9
Операции с недвижимым имуществом, аренда и предоставление услуг	216,5	14,6
Оптовая и розничная торговля, ремонт автотранспортных средств и бытовых изделий	146,0	9,9
Гостиницы и рестораны	25,9	1,8
Государственное управление, обеспечение безопасности и социальное обеспечение	90,0	6,1
Образование	220,9	14,9
Здравоохранение и предоставление социальных услуг	167,3	11,3
Предоставление прочих коммунальных, социальных и персональных услуг	67,8	4,5

В сентябре-ноябре 2015 г. численность экономически-активного населения (ЭАН) составила 2971,4 тыс. человек, из них 2 916,7 тыс. занятых и 54,7 тыс. безработных. За рассматриваемый период уровень занятости составил 72,5% (доля численности занятых в общей численности населения в возрасте от 15 до 72 лет), уровень экономической активности – 73,9% (доля численности экономически активного населения в общей численности населения в возрасте от 15 до 72 лет) (<http://ktzn.gov.spb.ru/analiticheskaya-informaciya/>).

В декабре 2015 г. **потребность петербургских предприятий в работниках** составила 53,8 тыс. человек (таблица 3).

На конец декабря 2015 г. заявленная работодателями в Службу занятости потребность в работниках составила 53 750 единиц вакансий, из них по рабочим профессиям – 68,6% (<http://ktzn.gov.spb.ru/analiticheskaya-informaciya/>).

За 12 месяцев 2015 г. наибольшая потребность в работниках была заявлена предприятиями и организациями таких видов экономической деятельности, как операции с недвижимым имуществом, аренда и предоставление услуг – 20,2% от всех заявленных вакансий; строительство – 16,7%; оптовая и розничная торговля – 14,5%; обрабатывающие производства – 11,3%; транспорт и связь – 10,2%; здравоохранение – 8,4%.

Напряжённость на рынке труда (численность незанятых граждан, зарегистрированных в Службе занятости, в расчёте на одну вакансию) в конце декабря 2015 г. составила 0,44 чел./вакансию (в конце декабря 2014 г. – 0,23 чел./вакансию).

В декабре 2015 г. **на учете в Службе занятости Санкт-Петербурга состояло 23,6 тыс. человек.** Это на 11,9% больше, чем в январе 2015 г. (таблица 4). В декабре 2015 г. **57,2%, состоящих на учете в Службе занятости, были официально признаны безработными.**

В конце декабря 2015 г. общая численность, обратившихся в органы государственной службы занятости населения Санкт-Петербурга (Служба занятости) составила 24 882 человек (в конце декабря 2014 г. – 20 316 человека).

Численность зарегистрированных безработных в конце декабря 2015 г. составила 13 473 человек, из них женщины – 53,5%; молодежь в возрасте 16-29 лет – 18,1%; инвалиды – 13,0% (в конце декабря 2014 г. численность безработных составляла 10 337 человек).

Всего с начала года в службе занятости зарегистрированы 114 559 человек, обратившихся за содействием в поиске подходящей работы, из них – 91 092 незанятых граждан, 896 человек – иностранные граждане и лица без гражданства (<http://ktzn.gov.spb.ru/analiticheskaya-informaciya/>).

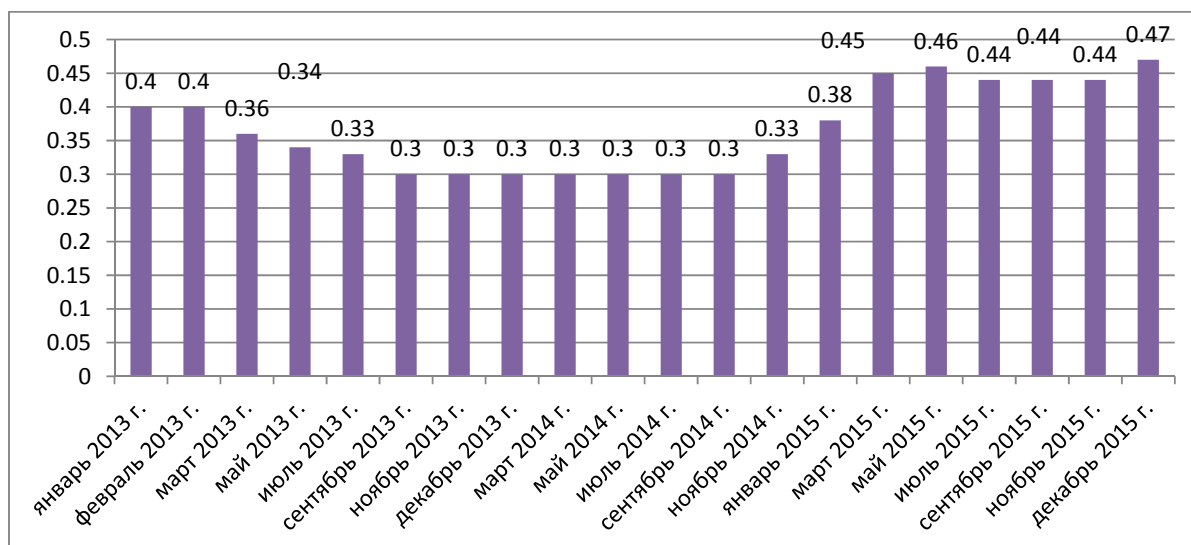
ТАБЛИЦА 3. Потребность предприятий Петербурга в рабочей силе, январь 2015 г. – январь 2016 г.

Месяцы	Потребность предприятий в работниках, заявленная в Службу занятости, тыс. чел.	Нагрузка незанятого населения на одну заявленную вакансию		
		человек	в % к предыдущему месяцу	в % к соответствующему месяцу прошлого года
Январь 2015 г.	78,4	0,3	150	100
Февраль	57,2	0,5	170	125
Март	52,9	0,5	100	125
Апрель	52,1	0,5	100	125
Май	55,8	0,5	100	125
Июнь	60,8	0,4	80	133
Июль	63,8	0,4	100	200
Август	64,3	0,4	100	200
Сентябрь	62,9	0,4	100	200
Октябрь	63,9	0,4	100	200
Ноябрь	57,5	0,4	100	200
Декабрь	53,8	0,4	100	200
Январь 2016 г.	49,0	0,6	150	200

ТАБЛИЦА 4. Изменение численности официально зарегистрированных безработных в Петербурге, январь-декабрь 2015 г., январь 2016 г.

Месяцы	Число незанятых граждан, состоящих на учете в Службе занятости, тыс. чел.	Из них имеют статус безработного		
		тыс. чел.	в % к предыдущему месяцу	в % к соответствующему месяцу прошлого года
Январь 2015 г.	21,1	10,8	105	110
Февраль	26,3	12,3	114	124
Март	28,4	12,9	105	133
Апрель	28,5	13,5	104	139
Май	26,9	13,2	97	138
Июнь	25,0	13,0	98	142
Июль	25,0	12,6	97	141
Август	24,1	12,0	95	141
Сентябрь	24,4	11,7	98	137
Октябрь	24,6	11,7	99,4	132
Ноябрь	24,8	12,6	108	136
Декабрь	23,6	13,5	107	130
Январь 2016 г.	27,5	13,6	101	126

РИСУНОК 1. Уровень официально регистрируемой безработицы в Петербурге, % к экономически активному населению



В январе 2016 г. статус безработного получили 1,6 тысяч человек (на 29 человека или на 2% меньше, чем в январе 2015 г.). Размеры трудоустройства безработных в январе 2016 г. были на 0,1 тыс. человека или на 17% больше, чем в аналогичном периоде 2015 г., и составили 0,5 тысяч человек.

По данным Росстата, в январе-ноябре текущего года уровень безработицы (по методологии Международной организации труда) составил 1,8% от численности экономически активного населения (ЭАН). За аналогичный период 2014 года он был 1,3%. По уровню безработицы Санкт-Петербург уступает только Москве (1,7%).

Уровень регистрируемой безработицы (отношение численности зарегистрированных безработных к численности экономически ак-

тивного населения в среднем за 2014 г.) на конец декабря 2015 г. составил 0,47% от ЭАН (на конец декабря 2014 г. этот показатель составлял 0,36%) (www.rspb.ru) (рисунк 1). Это самый низкий показатель среди регионов Северо-Западного федерального округа.



3. ДОХОДЫ И РАСХОДЫ НАСЕЛЕНИЯ

Цены

В январе-декабре 2015 г. в потребительском секторе экономики Санкт-Петербурга рост цен составил 13,2%. В аналогичном периоде 2014 г. он был 13,3%.

Рост потребительских цен за январь-декабрь 2015 г. в Петербурге был на 0,3% больше, что в среднем по стране. В январе 2016 г. потребительские цены увеличились на 1,8% (таблица 5).

В январе-декабре 2015 г. в Санкт-Петербурге тарифы на платные услуги населению возросли на **8,5%**. Для сравнения: их рост в январе-декабре 2014 г. составил 12,2%.

Рост цен на платные услуги в Петербурге в январе-декабре 2015 г. был на 1,7% ниже среднероссийского уровня. Цены на платные услуги в январе 2016 г. увеличились на 2,6%.

За 2015 г. цены на продовольственные товары возросли на **14,6%**, а на непродовольственные товары - на **15,8%**. Рост цен на продовольственные в Петербурге, в 2015 г. был выше среднероссийского уровня на 0,6%, а на непродовольственные товары - на 2,1%.

Цены на продовольственные товары в январе 2016 г. увеличились на 1,9%, на непродовольственные товары - на 1,1%.

В январе 2016 г. был зафиксирован рост цен на плодоовощную продукцию (на 9,2%), сыры (на 1,8%), рыбу (на 1,3%), колбасные изделия (на 1,0%), крупы и бобовые, кондитерские изделия (на 0,9%), молоко и молочную продукцию, (на 0,7%), хлеб и хлебобулочные изделия (на 0,4%), масло и жиры (на 0,3%), алкоголь (на 0,1%). В этом месяце подешевели мясо и птица (на 0,4%).

Среди непродовольственных товаров в январе 2016 г. в Петербурге зафиксирован прирост цен на табачные изделия и галантерею (на 2,0%), посуду и одежду (на 1,9%), трикотажные изделия и моющие и чистящие средства (на 1,3%), строительные материалы (на 0,8%), обувь (на 0,7%), парфюмерно-косметические товары (на 0,2%), ткани (на 0,1%).

В январе 2016 г. плата за содержание и ремонт жилья, за холодное водоснабжение и водоотведение, за вывоз мусора, газ и электричество оставалась неизменной. Эксплуатационные расходы увеличились на 2,1%.

ТАБЛИЦА 5. Динамика индекса потребительских цен в январе-декабре 2015 г., январе 2016 г., % к предыдущему месяцу

	Санкт-Петербург				Российская Федерация			
	Индекс потребительских цен	В том числе:			Индекс потребительских цен	В том числе:		
		Продовольствие	Непродовольственные товары	Услуги населению		Продовольствие	Непродовольственные товары	Услуги населению
Январь 2015 г.	105,0	106,8	103,7	104,2	103,9	105,7	103,2	102,2
Февраль	102,3	103,8	102,8	99,7	102,2	103,3	102,1	100,8
Март	101,0	101,4	101,5	99,8	101,2	101,6	101,4	100,3
Апрель	100,4	100,9	100,9	99,3	100,5	100,3	100,9	100,0
Май	100,2	99,6	100,9	100,3	100,4	100,1	100,5	100,5
Июнь	100,2	99,3	100,5	101,0	100,2	99,6	100,3	101,0
Июль	100,7	99,8	100,4	102,1	100,8	99,7	100,5	103,0
Август	100,1	98,6	100,6	101,4	100,4	99,3	100,8	101,3
Сентябрь	100,5	100,5	101,1	99,0	100,6	100,4	101,1	100,0
Октябрь	100,6	100,6	101,2	99,7	100,7	101,0	101,0	99,9
Ноябрь	100,7	101,5	100,8	99,7	100,8	101,2	100,7	100,2
Декабрь	100,9	101,3	100,4	101,1	100,8	101,2	100,4	100,7
Январь 2016 г.	101,8	101,9	101,1	102,6	101,0	101,2	100,7	101,0
Декабрь 2015 г. в % к декабрю 2014 г.	113,2	114,6	115,8	108,5	112,9	114,0	113,7	110,2
Декабрь 2014 г. в % к декабрю 2013 г.	113,3	118,4	108,9	112,2	111,4	115,4	108,1	110,5

В январе 2016 г. в Петербурге увеличились цены на услуги пассажирского транспорта на 7,2%, ремонт холодильников на 6,4%, ремонт квартир на 4,8%, страхование на 4,3%.

В январе-декабре 2015 г. цены на бензин увеличились на 5,4%, на дизельное топливо – на 2,8%. В январе 2016 г. цены на бензин не увеличились, а дизельное топливо подорожало - на 0,2%.

Доходы и расходы населения

Реальные доходы в Санкт-Петербурге за 2015 г. сократились на 7,4%, а в РФ - на 4,0%. Реальная заработная плата в Санкт-Петербурге за рассматриваемый период упала на 6,6%, а в РФ – на 9,5% (таблица 6).

Среднемесячная номинальная заработная плата, начисленная в Петербурге в декабре 2015 г., составила 57 603 руб. Величина средней номинальной зарплаты граждан России в декабре 2015 г. была на 25,9% меньше, чем в Петербурге и равнялась 42 684 руб.

Задолженность по выплате зарплат на 1 февраля 2016 г. составила 1388,9 млн. руб. Объем задолженности увеличился по сравнению с 1 февраля 2015 г. в 26,7 раз. На транспорт приходилось 94,4% всей задолженности, на обрабатывающие производства – 4,0%, на строительство – 1,6%. Бюджетная задолженность отсутствовала.

В конце 2015 г. доля накоплений сбережений во вкладах была выше доли покупки валюты населением (таблица 8)

ТАБЛИЦА 6. Динамика реальных денежных доходов и реальной заработной платы в Санкт-Петербурге, январь-октябрь 2015 г.,%

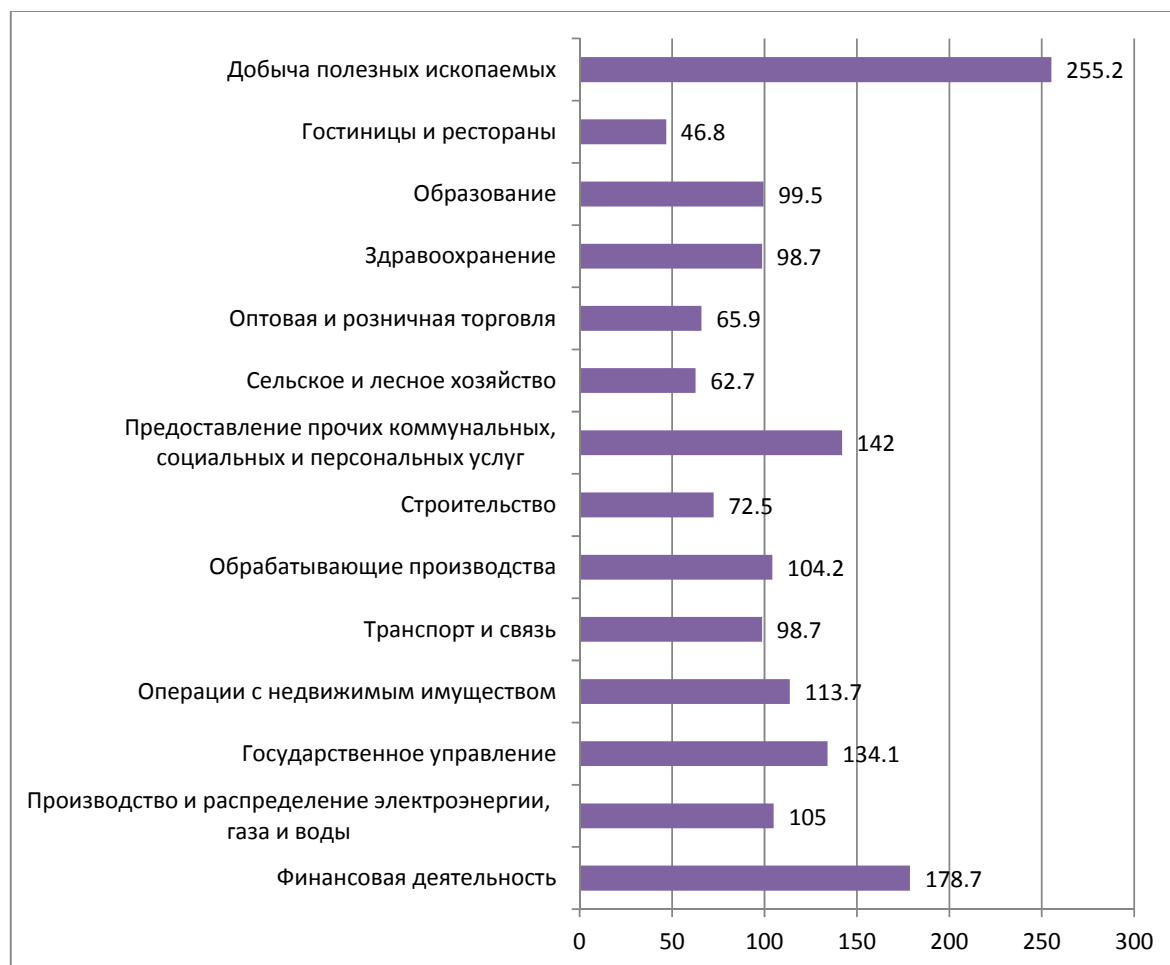
	Санкт-Петербург				Российская Федерация			
	Реальная заработная плата		Реальные доходы		Реальная заработная плата		Реальные доходы	
	к предыдущему месяцу	к соответствующему месяцу предыдущего года	к предыдущему месяцу	к соответствующему месяцу предыдущего года	к предыдущему месяцу	к соответствующему месяцу предыдущего года	к предыдущему месяцу	к соответствующему месяцу предыдущего года
Январь 2015 г.	69,2	93,5	34,8	92,8	71,3	91,6	50,0	99,2
Февраль	100,1	94,3	160	98,2	99,3	92,6	131,9	98,4
Март	104,1	89,0	96,0	94,9	103,4	89,4	96,4	98,4
Апрель	103,2	92,9	114,9	95,8	104,9	90,4	113,0	96,1
Май	96,5	93,5	94,9	93,0	99,8	92,6	89,2	93,5
Июнь	104,9	92,3	99,7	94,5	102,8	91,4	108,7	96,9
Июль	96,3	90,7	101,2	91,0	95,0	90,8	102,0	98,0
Август	93,2	91,9	94,7	94,6	94,7	91,0	100,0	94,7
Сентябрь	102,4	89,8	95,0	95,8	101,7	89,6	91,9	95,3
Октябрь	102,8	91,3	108,8	94,2	100,6	89,5	105,9	94,7
Ноябрь	99,9	91,1	100,4	93,4	99,3	89,6	98,0	93,5
Декабрь	131,5	93,4	146,4	86,1	127,0	90,0	143,4	99,3

ТАБЛИЦА 7. Динамика просроченной задолженности по заработной плате в Санкт-Петербурге в январе-декабре 2015 г., январе-феврале 2016 г., (на первое число каждого месяца), млн. руб.

	Январь	Февраль	Март	Апрель	Май	Июнь	Июль	Август	Сентябрь	Октябрь	Ноябрь	Декабрь	Январь	Февраль
Общая сумма задолженности	10,3	52,0	191,2	144,0	137,6	78,6	127,0	110,1	42,2	83,9	65,3	184,4	756,0	1388,9

ТАБЛИЦА 8. Расходование финансовых средств населением Санкт-Петербурга в январе-декабре 2015 г. (в % к доходам)

	Статьи расходов:				Превышение доходов над расходами (+), расходов над доходами (-)
	покупка товаров, услуг	оплата обязательных платежей	накопление сбережений во вкладах	покупка валюты	
Январь 2015 г.	110,7	15,1	- 15,5	16,7	- 36,3
Февраль	64,5	15,5	10,0	13,3	- 11,4
Март	72,7	16,3	1,8	15,0	- 17,7
Апрель	61,3	15,7	8,3	14,4	- 11,1
Май	68,9	14,1	8,6	10,5	- 12,2
Июнь	69,5	16,1	4,7	11,6	- 9,1
Июль	66,9	17,0	5,5	13,2	- 11,3
Август	70,2	15,3	6,9	13,4	- 12,9
Сентябрь	74,2	15,8	3,8	13,3	- 14,2
Октябрь	68,7	14,8	6,5	13,6	- 10,0
Ноябрь	66,0	13,7	11,5	11,2	- 10,6
Декабрь	55,0	18,3	10,9	9,0	- 0,6

РИСУНОК 2. Межотраслевая дифференциация средней заработной платы в декабре 2015 г. в Санкт-Петербурге, в % к среднему уровню (средняя заработная плата = 100%)

ДИФФЕРЕНЦИАЦИЯ ЗАРАБОТНОЙ ПЛАТЫ В САНКТ-ПЕТЕРБУРГЕ

В декабре 2015 г. **уровень межотраслевой дифференциации заработной платы по сравнению с предыдущим месяцем уменьшился** (рисунок 2). Так, разрыв между самой высокой зарплатой (добыча полезных ископаемых) и самой низкой (гостиницы и рестораны) составил в данном месяце 5,5 раза против 5,8 раза в августе, 5,6 раза июне 2015 г.

Наиболее высокая заработная плата в декабре 2015 г. приходилась на добычу полезных ископаемых (зарплата работников этой отрасли в 2,55 раза превышала средний размер заработной платы по Санкт-Петербургу).

В декабре 2015 г. значительно превысила среднюю заработную плату по Петербургу оплата работников, занятых в финансовой дея-

тельности (на 78,7%), в представлении прочих коммунальных, социальных и персональных услуг (на 42,0%), государственном управлении (на 34,1%).

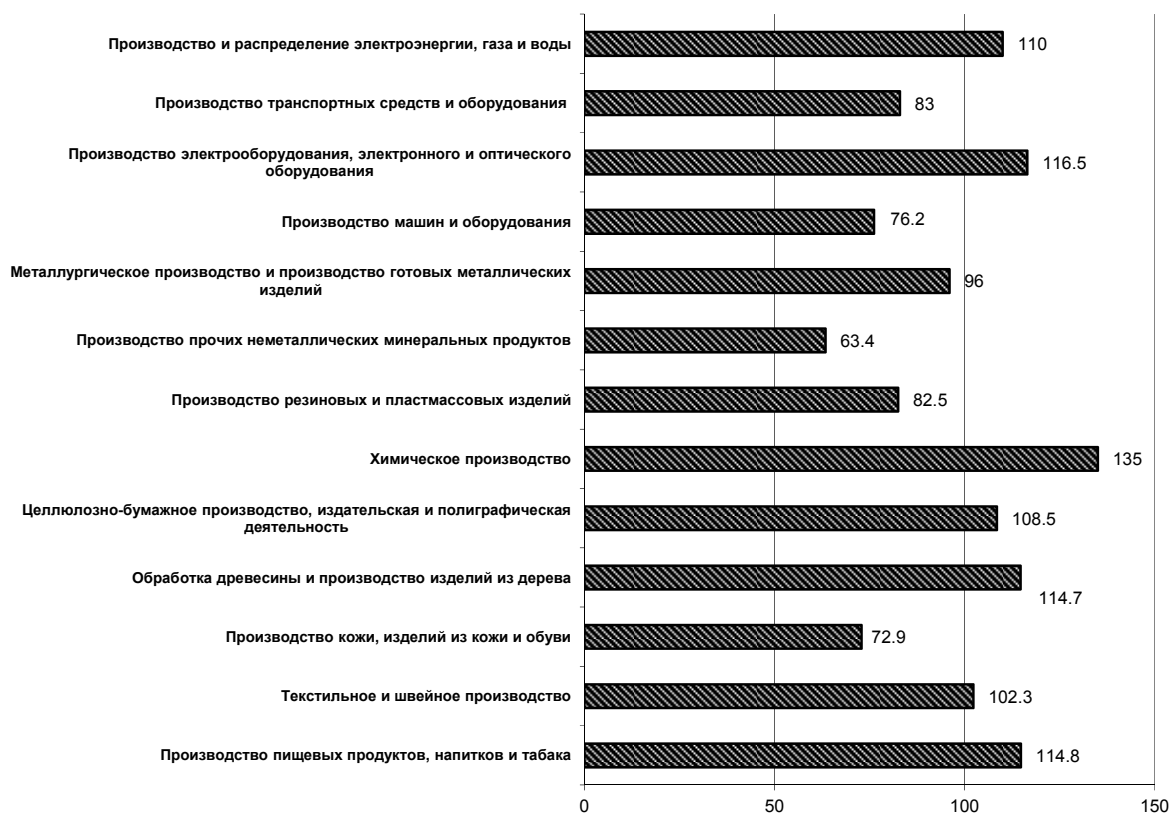
А наиболее низкая заработная плата выплачивалась занятым в сельском и лесном хозяйстве (62,7% от средней зарплаты), работникам гостиниц и ресторанов (46,8% от средней зарплаты).



4. ПРОМЫШЛЕННОСТЬ

Индекс промышленного производства в Санкт-Петербурге в январе 2016 г. по сравнению с январем 2015 г. составил 100,5%.

РИСУНОК 3. Динамика объема производства продукции по отраслям промышленности в Санкт-Петербурге, январь 2016 г. в % к январю 2015 г.



Балтийский завод-Судостроение, входящий в Объединенную судостроительную корпорацию получил лицензию Федеральной службы по экологическому, технологическому и атомному надзору на изготовление оборудования для ядерных установок, предназначенных для судов и других плавсредств с ядерными реакторами. Срок действия лицензии - до 2021 г. Балтийский завод-Судостроение также обладает лицензиями на сооружение ядерных установок для плавучего энергоблока и ледоколов проекта 22220. «Получение этой лицензии дает Балтийскому заводу более широкие возможности использования своих компетенций в атомном судостроении», - отметил генеральный директор Балтийского завода-Судостроение Алексей Кадилов.

На данный момент на Балтийском заводе-Судостроении идет строительство ледокола «Арктики» - самого большого и мощного атомного ледокола в мире (<http://www.b-port.com/>, 20 февраля 2016 г.).

Готовясь к выпуску новых моделей автомобилей, завод Hyundai в Петербурге провел масштабную модернизацию. В целом проект развития предприятия обойдется автопроизводителю примерно в сто миллионов долларов. Как сообщает пресс-служба «Хендэ Мотор СНГ», существенное обновление коснулось всех цехов завода «Хендэ Мотор Мануфактуринг Рус». Часть оборудования была установлена с перспективой на новые модели, чтобы подготовка к их выпуску не мешала текущей работе предприятия. Так, завод обзавелся отдельным прессом для тестирования штампов для производства новых панелей автомобилей. Сварочный цех пополнился сразу на 50 новых роботов. Вкупе с прежними их теперь стало 170. Появились и новые вальцовочные прессы. Как поясняют на предприятии, это оборудование, в первую очередь, необходимо для создания особого прочного кузова нового компактного вседорожника Creta, который пойдет в массовое производство в третьем квартале нынешнего года. Претерпел модернизацию и цех окраски. В сборочном цехе целый участок конвейера переоборудовали так, чтобы переднюю и заднюю подвески можно было устанавливать на автомобиль одновременно, что существенно облегчит сборку полноприводной модификации Creta (<http://spbvoditel.ru/>, 25 февраля 2016 г.).

"Октябрьский электровагоноремонтный завод" (Санкт-Петербург), входящий в группу "Трансмашхолдинг", в рамках программы реструктуризации планирует продать часть своей территории, сообщает пресс-служба ОЭВРЗ. "В настоящее время ОЭВРЗ завершает работу по созданию на территории предприятия двух новых цехов, на базе которых будет развёрнут выпуск и ремонт современного пассажирского подвижного состава. Частью программы реструктуризации является выведение из состава предприятия части площадей, на которых рас-

положен завод. Эти участки предполагается реализовать", - говорится в сообщении. Открытие новых цехов намечено на сентябрь 2016 г. В дальнейшем в производственной деятельности будут задействованы и существующие мощности завода (<http://www.interfax-russia.ru/>, 16 февраля 2016 г.).



ФИНАНСЫ

БЮДЖЕТ САНКТ-ПЕТЕРБУРГА

Информация об исполнении консолидированного бюджета представлена в таблице 9.

По оперативным данным УФНС РФ по Санкт-Петербургу в январе-декабре 2015 г. в бюджетную систему поступило налогов, сборов и иных обязательных платежей на сумму 747,6 млрд. руб., что в номинальном выражении на 10,0% больше, чем в соответствующем периоде прошлого года. В ноябре 2015 г. по сравнению с предыдущим месяцем поступления в бюджетную систему увеличились на 47,3%.

В январе-ноябре 2015 г. сальдированный финансовый результат (прибыль минус убыток) организаций составил 525,2 млрд. руб., что на 57,7 % больше, чем за соответствующий период прошлого года.¹ В январе-ноябре 2015 г. число убыточных организаций по сравнению с тем же периодом 2014 г. увеличилось на 19 единиц или на 3,6%, сумма убытка уменьшилась на 9,9 %.

ГОСУДАРСТВЕННЫЙ ДОЛГ

Информация о структуре государственного долга на 1 ноября 2015 г. представлена в таблицах 10 и 11.

¹ Финансовые результаты деятельности приведены без банков, страховых и бюджетных организаций, без субъектов малого предпринимательства.

Таблица 9. Исполнение консолидированного бюджета в 2015 г. (млн. руб.)

	<i>Доходы</i>	<i>Расходы</i>	<i>Профицит</i>
<i>Январь-октябрь</i>	375786	313752	62034
<i>Январь-ноябрь</i>	403571	353395	50176

Источник: Петростат на отчетную дату.

Таблица 10. Структура государственного долга Санкт-Петербурга по состоянию на 01.03.2016

	млн. руб.	Доля, %
Государственный внутренний долг Санкт-Петербурга, в том числе:	14 736,9	100,0
Ценные бумаги	5 858,9	39,8
Бюджетные кредиты от других бюджетов бюджетной системы РФ	8 878,0	60,2
Государственный внешний долг Санкт-Петербурга:	0,0	0,0
ВСЕГО государственный долг Санкт-Петербурга	14 736,9	100,0

Таблица 11. Объем расходов бюджета Санкт-Петербурга на обслуживание государственного долга Санкт-Петербурга, исполнено на 1 марта 2016 г. (млн. руб.)

Наименование	Уточненный план на 2016 г.
Расходы на обслуживание государственного внутреннего долга	574,9
Всего расходы на обслуживание государственного долга Санкт-Петербурга	574,9

Источник: таблица 10 и 11, данные Комитета финансов Санкт-Петербурга.

РЕЙТИНГИ БАНКОВ

Международное рейтинговое агентство Moody's Investors Service Limited 09 марта 2016 г. поставило долгосрочный кредитный рейтинг Санкт-Петербурга по международной шкале Ba1 на пересмотр в сторону понижения.

Рейтинговое агентство Moody's Interfax 10 марта 2016 г. поставило рейтинг Санкт-Петербурга по национальной шкале Aa1.ru на пересмотр в сторону понижения.

Данные рейтинговые действия обусловлены постановкой 04 марта 2016 г. рейтинга облигаций Российской Федерации Ba1 на пересмотр в сторону понижения.

ра укрепит берега намыва, обустроит открытые парковки и пешеходные дорожки от станции метро «Новокрестовская» до «Зенит-арены», а также построит мост на остров Бычий. <http://www.dp.ru/104e5z/>

Государственная административно-техническая инспекция (ГАТИ) Санкт-Петербурга упрощает административные процедуры и ужесточает контроль за восстановлением благоустройства. Если новые правила, предложенные ГАТИ, будут согласованы, то подрядчики, осуществляющие строительные или ремонтные работы на улицах города, будут вынуждены платить штрафы от 200 до 500 тыс. руб. (увеличены в 1000 раз) за невыполнение или несвоевременное выполнение работ по восстановлению благоустройства после завершения строительства или реконструкции. Кроме того, согласно новому распоряжению ГАТИ, отменяются ордера на установку и размещение временных ограждений на земельных участках, предоставленных для целей капитального строительства. Эта мера призвана избавить подрядчиков от избыточных административных процедур. *(По материалам портала ГАТИ)*

Окончательная стоимость ремонта крейсера «Аврора» составит около 800 млн. руб. Половина стоимость работ уже оплачена из городского бюджета. С сентября 2014 г. крейсер находится на Кронштадтском морском

6. ГОРОДСКОЕ ХОЗЯЙСТВО

БЛАГОУСТРОЙСТВО, РЕСТАВРАЦИЯ, КАПИТАЛЬНЫЙ РЕМОНТ

Комитет по строительству Санкт-Петербурга объявил конкурс на благоустройство набережной рядом со строящейся «Зенит-ареной». Начальная (максимальная) цена тендера составляет 1,8 млрд. руб. Работы должны быть завершены к 15 декабря 2017 г. (за полгода до начала Чемпионата мира по футболу - 2018). Предполагается, что победитель тенде-

заводе, реставрационные работы планируется завершить в июле 2016 г. <http://tass.ru/obschestvo/2637155>

Ряд конкурсов на капитальный ремонт крыш в Санкт-Петербурге общей стоимостью более 500 млн. руб. отменен в соответствии с решением городского управления Федеральной антимонопольной службы. Причина отмены тендеров заключается в том, что организатор конкурсов Фонд капитального ремонта прописал в документации требования к утеплителю крыш, которым соответствует лишь один поставщик – компания «КредоСтройСервис», поставляющая на рынок бельгийский утеплитель «Алютермо». <http://www.dp.ru/104er8/>

ТРАНСПОРТ, ТЭК, ВОДОКАНАЛ

По данным Петростата за январь-декабрь 2015 г. организации автомобильного транспорта перевезли 531,8 млн. человек (на 8% больше, чем за январь-декабрь 2014 г.), а общий пассажирооборот за 2015 г. увеличился до 3132,8 млн. пасс-км (на 3,5% превысив значения предыдущего года). Однако в январе 2016 г. оба этих показателя были существенно ниже, чем в январе 2015 г. – за первый месяц нынешнего года было перевезено 38,1 млн. человек (на 6% ниже уровня января 2015 г.), а пассажирооборот составил 222,8 млн. пасс-км (на 9,5% ниже прошлогоднего уровня). Динамика коммерческих перевозок грузов была негативной как на протяжении всего 2015 г. (-15% по сравнению с 2014 г.), так и в январе 2016 г. (-3% по сравнению с январем 2015 г.). Положительной тенденцией является постепенное сокращение количества ДТП (на 12% за 2015 г. и на 13% за январь 2016 г.) и жертв ДТП (на 13% за 2015 г. и на 20% за январь 2016 г.).

Аэропорт Пулково (ООО «Воздушные ворота Северной столицы») в 2015 г. увеличил выручку на 15% до 14 млрд. руб., а показатель EBITDA – более чем на 50%. При этом пассажиропоток аэропорта за предыдущий год сократился на 5% и составил 13,5 млн. человек (международные авиаперевозки из-за реализованных экономических и политических рисков сократились почти на 20%). *(По материалам «Ведомостей» и ООО «ВВСС»)*

ГУП «ТЭК Санкт-Петербурга» за два года (2014-2015) сэкономило более 750 млн. руб. на условно постоянных расходах (транспортные, информационные, юридические услуги, проценты за пользование кредитами и т.п.). Тем не менее, даже при дальнейшем сокращении расходов в 2016 г. предприятие может получить чистый убыток в 2 млрд. руб. Одна из причин – отказ городского правительства покрыть за счет бюджетной субсидии выпадающие доходы от снижения теплоотпуска (вслед-

ствие теплых зим нескольких последних лет). Другая причина – растущая просроченная задолженность потребителей ЖКХ перед поставщиками коммунальных услуг. Так, к 1 января 2016 г. объем задолженности перед ГУП «ТЭК» достиг 4 млрд. руб., увеличившись в два раза за последние два года. <http://www.kommersant.ru/doc/2913120>

Крупные городские проекты

По информации Правительства Санкт-Петербурга экспресс из аэропорта Пулково планируется построить на принципах государственно-частного партнерства, а конечной станцией станет не Балтийский, а Витебский вокзал. Новый проект разрабатывается ПАО «Ленгипротранс». К преимуществам данного варианта относится лучшая транспортная доступность Витебского вокзала (две станции метро, развитая сеть наземного транспорта, наличие парковок), а также отсутствие грузового движения на Витебском направлении. Планируемое время движения поездов от Пулково до Витебского вокзала составит 25 минут, интервал – 20 минут. Общая стоимость проекта не изменилась и составляет 18 млрд. руб. При этом доля затрат частного партнера еще не определена, а 5 млрд. руб. бюджетного кредита Минфина (половина от общей суммы) уже получена в городской бюджет. http://www.rbc.ru/spb_sz/26/02/2016/56d067ba9a79477afd311d0d

Строительные работы на «Зенит-арене» могут быть не завершены к назначенному сроку (май 2016 г.). АО «Инжтрансстрой», выступающий главным строительным подрядчиком, не выполнил работы на 3,1 млрд. руб. и не завершил работы по контракту к 15 декабря 2015 г. (общая сумма контракта – 12,5 млрд. руб.). Заказчик работ – Комитет по строительству Санкт-Петербурга приостановил исполнение госконтракта с АО «Инжтрансстрой» до 30 июня 2016 г. По данным Комитета, по состоянию на 19 января 2016 г. завершено более 81% строительных работ, но лишь 30% работ по благоустройству прилегающей территории и 37% работ по наружному освещению и художественной подсветке стадиона. <http://www.kommersant.ru/doc/2902817>



7. НЕДВИЖИМОСТЬ

Жилой фонд

По данным Комитета по строительству Санкт-Петербурга, за январь и февраль 2016 г. в Санкт-Петербурге введено в эксплуатацию 794976,8 кв.м. жилья (213 домов на 14440 квартир, в том числе 52 объекта нового

строительства на 14252 квартиры общей площадью 754164 кв.м и 2 объекта реконструкции общей площадью 10501,8 кв.м). Кроме того, в феврале 2016 г. в Санкт-Петербурге введено в эксплуатацию 20 объектов общегражданского назначения.

Объем ввода жилья с начала 2016 г. по районам города следующий:

- Приморский район — введено 8 домов на 3616 квартир общей площадью 199067 кв.м,
- в Красносельском районе — 148 899,00 кв.м,
- в Выборгском районе -110 120,70 кв.м,
- в Московском районе – 67 109,10 кв.м,
- в Невском районе – 50 574 кв.м,
- в Петроградском районе – 45 992,90 кв.м,
- в Василеостровском районе – 54485,9 кв.м,
- в Пушкинском районе – 65736,3 кв.м,
- в Красногвардейском районе – 12 179,10 кв.м.

По данным СПб ГБУ «Горжилобмен», в 2016 г. на реализацию целевой жилищной программы «Расселение коммунальных квартир» из бюджета Санкт-Петербурга выделяется 3,1 млрд руб. В соответствии с распоряжением Жилищного комитета №32-р от 19.01.2016 г. «Об утверждении сводного списка граждан на предоставление социальных выплат в рамках реализации целевой программы Санкт-Петербурга «Расселение коммунальных квартир в Санкт-Петербурге» утвержден сводный список граждан-получателей социальных выплат в 2016 г. В сводный список вошли граждане, подавшие документы на участие в Программе с 5 октября по 25 декабря 2015 года включительно. Среди них: граждане, имеющие первоочередное право, включенные в сводный список по дате подачи заявлений, а также граждане, не имеющие первоочередного права, включенные в сводный список исходя из даты постановки на жилищный учет на общих основаниях. Первоочередное право на предоставление социальных выплат в рамках Программы имеют: граждане – участники Программы, проживающие в коммунальной квартире, где достигнуто согласие на ее расселение в рамках Программы. Наличие первоочередного права подтверждается распоряжением администрации района по месту нахождения коммунальной квартиры о включении данной коммунальной квартиры в Перечень коммунальных квартир, подлежащих расселению в рамках Программы; граждане - участники Программы, имеющие трех и более несовершеннолетних детей; граждане - участники Программы, проживающие в многокомнатной коммунальной квартире.

Размер социальной выплаты по состоянию на I квартал 2016 г. составляет: 574 744,50

руб. – на одиноко проживающего и 313 497 руб. - на одного человека в семье, где 2 и более членов семьи.²

Кроме того, в течение 2016 г. в Петербурге предполагается заключить 50 договоров государственной пожизненной ренты с пенсионерами. По словам директора ГБУ «Горжилобмен» С. Филимонова, на эти цели из городского бюджета выделят почти 40 млн руб. С сентября 2015 г. по настоящее время в Петербурге были заключены 43 договора пожизненной ренты. Больше всего квартир у пожилых граждан город выкупил в Калининском районе (11 помещений).³

На 31 декабря 2015 г. (по итогам 2015 г.) в Петербурге сдано в эксплуатацию 3,031 млн кв. м жилья, сообщила пресс-служба Комитета по строительству Санкт-Петербурга. В 2014 г. в городе было построено более 3,261 млн кв. м, таким образом, ввод жилья снизился в прошлом году на 7%. План по вводу жилья в 2015 г. был выполнен с опережением на 12,2%. По словам председателя Комитета по строительству М. Демиденко, более 85% сданного жилья продано. Больше всего квартир построено в Выборгском (407 510,0 кв. м), Приморском (350 902,5 кв. м) и Московском районах (278 762 кв. м).

По предварительным данным консалтингового центра «Петербургская недвижимость», в 2015 г. на территории Санкт-Петербурга и пригородной зоны продано около 3,7 млн кв. м - на уровне 2013 г. По сравнению с 2014 г. спрос снизился примерно на 25%. По данным «Петербургская недвижимость», более 70% продаж приходилось на Приморский, Красносельский, Невский, Выборгский, Красногвардейский и Калининский районы.⁴

Кроме того, по данным, представленным Жилищным комитетом города, в Петербурге по итогам 2015 г. расселено 5297 коммунальных квартир и с жилищного учета снято более 16 тыс. семей очередников. В рамках целевых жилищных программ оказано содействие в улучшении жилищных условий 11 тыс. семей городских очередников. Социальные выплаты и безвозмездные субсидии предоставлены из средств федерального бюджета и бюджета Петербурга на общую сумму более 7 млрд руб.

На 1 января 2016 г. на жилищном учете состоят 97 тыс. семей, которые проживают в коммунальных квартирах. Всего в Петербурге насчитывается 83 350 коммунальных квартир, в которых проживают более 260 тыс. семей. С 2008 г. для граждан, состоящих на жилищном

² <http://obmencity.ru/>, от 10.02.2016

³ www.gazeta.bn.ru, от 24.02.2016

⁴ www.vedomosti.ru, от 13.01.2016

учете, действует программа по расселению коммунальных квартир, за период ее работы количество коммунальных квартир сократилось более чем на 33 тысячи, всего за этот период квартирный вопрос решили около 72 тыс. семей.⁵

Развитие территорий

16 февраля в рамках заседания Правительства Санкт-Петербурга принято решение о включении подпрограммы «Развитие Кронштадта» в действующую государственную программу «Экономическое и социальное развитие территорий Санкт-Петербурга». Планы по развитию Кронштадта до 2020 г. были представлены председателем Комитета по экономической политике и стратегическому планированию Санкт-Петербурга Е. Ульяновой. Так, ключевыми предпосылками для развития данной территории в рамках отдельной подпрограммы названы высокий нереализованный потенциал острова для развития жилищного строительства, сферы туризма и отдыха, а также открытия новых производств. В рамках реализации всех запланированных мероприятий подпрограммы к 2020 г. на территории Кронштадта должно быть реализовано не менее 10 инвестиционных проектов стоимостью более 100 млн руб., обустроено не менее 102 га рекреационных зон, построено не менее 3 спортивных объектов общегородского значения. Планируется, что в результате всех реализованных мер к 2020 г. численность населения Кронштадского района увеличится на 9 740 человек (до 54 тысяч), численность туристов, посещающих о. Котлин, возрастет до 3 млн человек в год, появится не менее 100 новых предприятий малого и среднего бизнеса, и не менее 1200 новых рабочих мест. Площадь жилого фонда к этому времени должна быть увеличена на 200 тысяч кв.м. Общий объем финансирования Подпрограммы за счет средств бюджета Санкт-Петербурга на период до 2020 года составит 2 млрд 787 млн. руб., в том числе 1,7 млрд руб. на инженерную и транспортную инфраструктуру, 818 млн. на строительство объектов социальной инфраструктуры и 267 млн. на иные мероприятия.⁶

8. ИНВЕСТИЦИОННЫЕ ПРОЕКТЫ

Объем инвестиций в основной капитал организаций экономики Санкт-Петербурга в январе-декабре 2015 г. составил 521,3 млрд. руб. (см. таблицу 12) Это соответствует 89% к соответствующему периоду прошлого года.

Таблица 12. Объем инвестиций в основной капитал, млрд. руб.

	млрд.руб.	в % к итогу
Инвестиции в основной капитал, в том числе:	521,3	100
жилища	81,1	15,6
Здания (кроме жилых) и сооружения	186,7	35,8
Машины, оборудование, транспортные средства, производственный и хоз. инвентарь	232,3	44,5
Прочие	21,2	4,1

ИНВЕСТИЦИОННЫЕ ПРОЕКТЫ

В Петербурге появится новая сеть канцтоваров "КанцПарк"

Первый магазин "КанцПарк" в Петербурге откроется в ТК "Бонус" В планах - открытие пяти магазинов в Петербурге. Конкурировать с лидерами петербургского рынка (сети "Комус", "Буквоед", "Графика-М") предполагается в основном за счет снижения наценки. Кроме того, у головной компании есть собственная торговая марка в низком ценовом сегменте. Вложения в открытие первого магазина эксперты оценивают в размере 3-5 млн. руб.

В Петербурге, на Невском проспекте открывается новый магазин косметической компании «Первое решение» под брендом Planeta Organica.

Planeta Organica — новая монобрендовая сеть компании, которую затем планируют развивать в других городах. Всего, по заявлению собственника компании, за 2016 г. планируется открыть 30-40 магазинов под разными брендами. Это выгоднее, чем работать с крупными ретейлерами. В планах компании — не экономить на интерьере, чтобы стимулировать посетителей к покупкам, но при этом продолжать выпускать новые продукты с небольшой себестоимостью в низком ценовом сегменте. В городе уже работают три розничных магазина компании: Natura Siberica и Organic Shop. Инвестиции в открытие магазина составляют 16-23 млн. руб.

Подписан договор между фармацевтическими компаниями Pfizer и «Полисан» о производстве лекарственных препаратов.

Согласно договору, после завершения технологического трансфера в России будут локализованы следующие препараты:

- оригинальный препарат для коррекции дислипидемии,

⁵ www.gazeta.bn.ru, от 15.02.2016

⁶ http://cedipt.spb.ru/, от 16.02.2016

- новый таблетированный препарат с уникальным механизмом действия для лечения ревматоидного артрита,
- антибактериальный препарат класса оксазолидинонов.

Выпуск первых коммерческих серий запланирован на 2018 г. Ожидается, что производственные мощности компании «Полисан» смогут полностью обеспечить потребность российских пациентов в препаратах компании Pfizer.

Московская сеть премиальных фитнес-клубов Dr.LODER планирует открытие в Петербурге первого клуба.

Концепция клуба в Петербурге не предполагает большого потока посетителей, он рассчитан на жителей ЖК "Привилегия" и ближайших окрестностей Крестовского. Планируется, что внутри будет 23-х метровый бассейн, фитнес-центр и спа-зона. Объем инвестиции составляет порядка 200 млн.руб.



ОБЩАЯ ХАРАКТЕРИСТИКА СОЦИАЛЬНО-ЭКОНОМИЧЕСКОЙ СИТУАЦИИ В САНКТ-ПЕТЕРБУРГЕ

Предлагаемый Вашему вниманию аналитический обзор является изданием Международного центра социально экономических исследований "Леонтьевский центр" и выпускается 6 раз в год на русском и английском языках с 1992 года.

Каждый выпуск (объемом 20-25 страниц) содержит в концентрированном виде статистику и информационные (в т.ч. неопубликованные) материалы, характеризующие работу промышленности, городскую инфраструктуру, бюджет, ход приватизации и инвестиционные проекты в Санкт-Петербурге, а также уровень жизни и занятости населения.

Обзор предоставляет уникальную возможность инвесторам, предпринимателям, ученым, общественным деятелям регулярно и оперативно получать информацию о развитии города.

Все выпуски обзора размещены на сайте <http://www.obzor.leontief.ru/>