

ОБЩАЯ ХАРАКТЕРИСТИКА СОЦИАЛЬНО-ЭКОНОМИЧЕСКОЙ СИТУАЦИИ В САНКТ-ПЕТЕРБУРГЕ



Март – Апрель 2016 г. № 140



1. ГОРОДСКОЕ УПРАВЛЕНИЕ: *Новые назначения в правительстве*

2. ЗАНЯТОСТЬ: *Сокращение потребности предприятий в рабочей силе*

3. ДОХОДЫ И РАСХОДЫ НАСЕЛЕНИЯ: *Снижение темпов инфляции в начале 2016 г.*

4. ПРОМЫШЛЕННОСТЬ: *ОАО «Силовые машины» - первый гидрогенератор для строящейся в Чили ГЭС «Ла Мина»*

5. ФИНАНСЫ: *Одобрен проект закона о внесении изменений в отдельные законы Санкт-Петербурга о налогах и сборах*

6. ГОРОДСКОЕ ХОЗЯЙСТВО: *Новая Голландия и центральный участок ЗСД откроются в августе текущего года*

7. НЕДВИЖИМОСТЬ: *Лидерство в строительстве жилья среди регионов России*

8. ИНВЕСТИЦИОННЫЕ ПРОЕКТЫ: *Принято решение о возобновлении деятельности ОАО "Санкт-Петербургское агентство прямых инвестиций".*

Учредитель: АНО МЦСЭИ «Леонтьевский центр»

Главный редактор:

Нина Одинг

Редактор:

Ольга Варламова

© АНО МЦСЭИ «Леонтьевский центр», 2016. При перепечатке ссылка на "ОБЩУЮ ХАРАКТЕРИСТИКУ СОЦИАЛЬНО-ЭКОНОМИЧЕСКОЙ СИТУАЦИИ В САНКТ-ПЕТЕРБУРГЕ" обязательна.

При составлении журнала использованы материалы отчета Петростата за 2007–2016 гг. "О социально-экономическом положении Санкт-Петербурга и Ленинградской области".

1. ГОРОДСКОЕ УПРАВЛЕНИЕ

НАЗНАЧЕНИЯ, СОВЕТЫ ПРИ ПРАВИТЕЛЬСТВЕ

Назначен новый руководитель Комитет по развитию туризма Санкт-Петербурга

В соответствии с распоряжением губернатора Санкт-Петербурга с 23 марта на должность **председателя Комитета по развитию туризма** был назначен **В. Кононов**. Ранее деятельностью этого Комитета почти 2 года руководила **И. Шалыто**. Новый руководитель туристического ведомства города, как и многие его коллеги по исполнительным органам государственной власти Санкт-Петербурга, является выходцем из силовых структур. В 1986 г. он закончил Ленинградский финансово-экономический институт, в 1989 г. – Высшую школу КГБ СССР, в 2012 г. – Дипломатическую Академию МИД России. Работал в органах государственной безопасности, в Налоговой полиции, в Федеральной службе РФ по контролю за оборотом наркотиков, в Администрации Президента России. С 2013 г. занимал должность заместителя исполнительного директора ООО «Агромашхолдинг». В. Кононов имеет звание генерала-майора полиции.

На должность председателя Комитета по строительству Санкт-Петербурга назначен С. Морозов

Ранее **С. Морозов** возглавлял Санкт-Петербургское государственное казенное учреждение «Дирекция транспортного строительства». До этого назначения исполняющим обязанности председателя Комитета по строительству являлся **В. Левдиков**. В конце февраля в Комитете по строительству произошли существенные кадровые перестановки, которые были вызваны, по всей видимости, трудностями с завершением строительства стадиона на Крестовском острове и выполнением адресной инвестиционной программы. Свои должности тогда покинули **председатель Комитета по строительству М. Демиденко**, его заместитель **А. Филиппов** и заместитель управляющего **Фонда капитального строительства и реконструкции А. Лушников**.

Назначен новый руководитель Администрации Кронштадтского района

Согласно распоряжению губернатора Санкт-Петербурга с 14 апреля на эту должность был назначен **О. Довганюк**. До этого, с 4 февраля **обязанности главы Администрации Кронштадтского района** исполняла первый заместитель главы администрации **Н. Самохина**. Ранее работой администрации района руководил **В. Пониделко**, переведенный со 2 февраля 2016 г. на должность **главы Админи-**

страции Калининского района. Новый руководитель Администрации Кронштадтского района хорошо знает ситуацию на подведомственной территории, т.к. будучи офицером, служил в Кронштадте на Ленинградской военно-морской базе.

Государственную техническую инспекцию Санкт-Петербурга возглавил М. Васильев

Соответствующее распоряжение подписал губернатор Санкт-Петербурга. На должность начальника Государственной технической инспекции Санкт-Петербурга – главного государственного инженера-инспектора М. Васильев назначен с 14 апреля. Государственная техническая инспекция Санкт-Петербурга входит в число исполнительных органов государственной власти Санкт-Петербурга. Инспекция осуществляет надзор за техническим состоянием тракторов, самоходных дорожно-строительных и иных машин и прицепов к ним, а также иного оборудования в процессе его использования.

Проведено выездное заседание Научно-технического совета Санкт-Петербурга

Заседание прошло 29 марта под председательством губернатора **Г. Полтавченко**. Местом проведения заседания стал **Северо-Западный федеральный медицинский исследовательский центр имени В.А. Алмазова** (далее – Центр им. Алмазова). В заседании Научно-технического совета приняли участие **вице-губернаторы О. Казанская** и **В. Кириллов**, председатели профильных отраслевых комитетов, руководители ведущих вузов города, научных организаций и промышленных предприятий. Темой заседания стало рассмотрение вопросов становления и развития инновационного здравоохранения, взаимодействия государственных структур, научных организаций и делового сообщества в сфере медицины. 28 марта в Смольном между городом и Центром им. Алмазова было подписано соглашение о сотрудничестве. На базе медицинского центра, с участием ведущих вузов города, создан **научно-образовательный кластер «Трансляционная медицина»**. Создание кластера позволило объединить исследования, проводимые в сферах информационных технологий, приборостроения, медицины, биологии, химии. Помимо этого, кластер рассматривается в качестве площадки для повышения квалификации специалистов.

В Смольном рассмотрели ход подготовки города к чемпионатам мира по хоккею 2016 г. и по футболу 2018 г.

Совместное заседание Петербургского регионального оргкомитета по подготовке и проведению мировых хоккейного и футбольного первенств было проведено 6 апреля под

председательством **губернатора Г. Полтавченко**. Участники заседания отметили, что большая часть мероприятий по подготовке к хоккейному первенству выполнена. На новом стадионе на Крестовском острове пройдут первый и финальный матчи Кубка конфедераций 2017 г. этого турнира.

Губернатор Санкт-Петербурга отчитался о результатах деятельности в 2015 г.

13 апреля губернатор **Г. Полтавченко** выступил в **Законодательном Собрании** с ежегодным отчетом о результатах деятельности Правительства Санкт-Петербурга в 2015 г. В качестве одного из важнейших достижений губернатор назвал формирование новой системы приоритетов развития города и закрепление ее в положениях Стратегии развития до 2030 г. В качестве главной цели развития определено стабильное улучшение качества жизни и повышение глобальной конкурентоспособности города. **Г. Полтавченко** отметил, что ухудшение внешних условий развития Санкт-Петербурга потребует внесения корректив в отдельные параметры Стратегии.

В докладе губернатора отмечен целый ряд достижений. Бюджет 2015 г. исполнен с профицитом, план по доходам перевыполнен на 9,5%, отношение объема долга города к доходам бюджета почти в 10 раз ниже среднего по России. На начало 2016 г. число жителей города превысило 5,2 млн. человек. В 2015 г. был установлен рекорд рождаемости: на свет появилось 70 725 детей. Объемы строительства жилья второй год подряд превышают 3 млн. кв. м. Город посетило 6,5 млн. туристов, что стало лучшим показателем за последние 15 лет. В структуре хозяйственного комплекса города на ведущие позиции выходит экономика знаний (высокотехнологичные отрасли промышленности, здравоохранение и образование).

В Смольном проведено заседание Общественного совета по развитию малого предпринимательства при губернаторе Санкт-Петербурга

Заседание было проведено 13 апреля под председательством губернатора **Г. Полтавченко** и посвящено подведению итогов работы совета в I квартале 2016 г., оценке эффективности мер государственной поддержки малого и среднего предпринимательства в 2015 г., определению мероприятий на 2016 г. На заседании отмечалось, что в городе функционирует 390 тысяч субъектов малого и среднего бизнеса. За 2015 г. их число увеличилось почти на 20 тысяч. Город занимает лидирующие позиции в рейтинге регионов по развитию предпринимательства. На 1 тыс. жителей приходится около 58 малых и средних предприятий. Участники заседания поддержали предложения о продле-

нии аренды до 10 лет для добросовестных арендаторов, и об увеличении срока рассрочки оплаты недвижимого имущества до 5 лет.

Проведено выездное заседание Совета по сохранению культурного наследия при Правительстве Санкт-Петербурга

Заседание прошло 14 апреля в Большом Петергофском дворце под председательством вице-губернатора **И. Албина**. В заседании совета участвовали: председатель Комитета по государственному контролю, использованию и охране памятников истории и культуры **С. Макаров**, заместитель председателя Совета по сохранению культурного наследия, ведущий научный сотрудник НИИ Теории и истории архитектуры и градостроительства Российской академии архитектуры и строительных наук **М. Мильчик**, руководители ведущих петербургских музеев, представители профессиональных сообществ города. В ходе заседания совета были рассмотрены три проекта. К ним относятся: концепция сохранения и приспособления для современного использования Нижней дачи Императора Николая II в парке Александрия, предпроектные предложения по приспособлению для современного использования под гостиницу дома **И. Форша** (наб. реки Фонтанки, д. 23, лит. А) и эскизный проект комплекса зданий в т.н. судебном квартале (пр. Добролюбова, д. 14). В ближайших планах совета рассмотрение концепции использования Конюшенного ведомства. Концепция готовится Государственным музеем истории Санкт-Петербурга и Комитетом по культуре.

В Смольном провели очередное заседание Чрезвычайной санитарно-противоэпидемиологической комиссии

Заседание состоялось 22 апреля под председательством вице-губернатора **О. Казанской**, Там отмечалось, что главной профилактической мерой против опасных инфекционных заболеваний остается вакцинация. Городские медицинские учреждения снабжены вакцинами против клещевого энцефалита, бешенства и лептоспироза. По информации Роспотребнадзора в 2015 г. укусам животных подверглись более 24 тыс. жителей города, из которых только половина согласилась на вакцинацию. В текущем году (по состоянию на 20 апреля) от укусов клещей уже пострадало 167 человек, 3-е из которых заразились боррелиозом.

Проведено заседание городского штаба по перспективному развитию метрополитена в Санкт-Петербурге

Заседание было проведено 26 апреля в Смольном под председательством вице-губернатора **И. Албина**. В заседании участво-

вали представители Комитета по развитию транспортной инфраструктуры, Петербургского метрополитена, Метростроя, Ленгипротранса, других строительных и проектных организаций. В центре внимания участников заседания были вопросы строительства новых станций Невско-Василеостровской линии и второй очереди Фрунзенского радиуса метрополитена. Участники заседания выразили обеспокоенность снижением темпов проходки тоннеля для станции «Новокрестовская». Руководитель Метростроя объяснил это наличием обводненного грунта и сложностями его вывоза со стройплощадки.

С целью ускорения хода работ Комитетам по развитию транспортной инфраструктуры и по транспорту поручено сократить сроки согласования рабочей документации с 30 рабочих дней до 7 суток. В части строительства второй очереди Фрунзенского радиуса метрополитена от станции «Международная» до станции «Южная» работы должны быть завершены до 20 декабря 2018 г. Руководство Метростроя выразило готовность завершить работы на 1 год раньше установленного срока, синхронизировав их с завершением строительства электродепо «Южное», при условии корректировки стоимости строительства и изменения плана финансирования в 2016-2017 гг.

В качестве отдельной проблемы, на заседании отмечалось отсутствие утвержденных архитектурно-планировочных решений по станционному комплексу «Южная». С учетом значительных территориальных резервов здесь помимо станции метрополитена и депо можно разместить автобусную станцию, конечную остановку скоростного трамвая, а также реализовать проект строительства канатной дороги из поселка Шушары к станции метро «Южная». Для ускорения хода работ подрядчикам было рекомендовано выйти на двухсменную организацию работ.

В Смольном проведено второе заседание Кадрового совета при губернаторе Санкт-Петербурга

Заседание было проведено 28 апреля (первый раз кадровый совет собирался 22 декабря 2015 г.). В заседании участвовали губернатор Г. Полтавченко, вице-губернатор – руководитель Администрации губернатора А. Говорунов, вице-губернаторы И. Дивинский, О. Марков, О. Казанская и М. Мокрецов, руководители органов государственной власти, предприятий и организаций города. Кадровый совет был образован для решения управленческих и кадровых задач Стратегии развития Санкт-Петербурга на период до 2030 г., а также других стратегических, концептуальных и программных документов, в т.ч. принятых на федеральном уровне. **Председатель Комитета государственной службы и кадровой политики А. Михайлов** отчитался о деятель-

ности рабочих групп, образованных на первом заседании совета. За 4 месяца было разработано 10 проектов и предложений, в том числе по организации единого подхода к формированию и аттестации отраслевых кадровых резервов, по новым формам подготовки кадров и адаптации молодых специалистов посредством «электронного наставничества». Рассматривались вопросы привлечения кадров через Интернет-ресурсы, например, Федеральный портал государственной службы и Кадровый портал Администрации Санкт-Петербурга.

Законодательство

Принят закон о льготных тарифах на тепловую энергию (мощность)

Положениями **Закона Санкт-Петербурга от 23 марта 2016 г. № 111-17** определены лица, имеющие право на льготы в виде льготных тарифов на тепловую энергию (мощность) на территории Санкт-Петербурга. Кроме этого, данным Законом установлены основания для предоставления указанных льгот и порядок компенсации выпадающих доходов теплоснабжающих организаций. Принятый Закон вступит в силу с 1 января 2017 г.

В Санкт-Петербурге установлена величина прожиточного минимума за IV квартал 2015 г.

На основании **постановления Правительства Санкт-Петербурга от 6 апреля 2015 г. № 221** установлены величины прожиточного минимума для различных категорий населения Санкт-Петербурга за IV квартал прошлого года. Прожиточный минимум составил: в среднем на одного жителя – 10 042,5 руб., для трудоспособного населения – 11 000 руб., для пенсионеров – 8 034,5 руб., для детей – 9 658,3 руб.

Утвержден перечень многоквартирных домов, признанных аварийными и подлежащих расселению, сносу или реконструкции в 2016-2017 гг.

Перечень утвержден распоряжением **Правительства Санкт-Петербурга от 13 апреля 2016 г. № 26-рп**. Согласно перечню в 2016-2017 гг. расселению подлежат 7 домов, расположенных на пригородных территориях Санкт-Петербурга. Два таких дома расположены в Колпинском районе (пос. Петро-Славянка). Три дома находятся в Курортном районе (в пос. Песочный и в г. Сестрорецке) и по одному – в Петродворцовом (г. Ломоносов) и Приморском районах (Б. Каменка). В семи указанных домах проживают 23 семьи, состоящие из 72 человек. Общая площадь жилых помещений, подлежащих расселению, составляет 1,5 тыс. кв. метров.

ВСТРЕЧИ, СОТРУДНИЧЕСТВО

Прошли мероприятия X Петербургского Партнериата малого и среднего бизнеса «Санкт-Петербург – регионы России и зарубежья»

Работа партнериата проходила с 15 по 17 марта в конгрессно-выставочном центре «Экспофорум». В торжественной церемонии открытия форума приняли участие **губернатор Санкт-Петербурга Г. Полтавченко, губернатор Архангельской области И. Орлов, глава автономного территориального образования Гагаузия Республики Молдова И. Влах**. В работе партнериата приняли участие более 1800 человек из 50 регионов России и 23 стран мира. Собравшиеся обсудили различные аспекты экспортной деятельности, инновационную активность в сельском хозяйстве, взаимодействие кластеров, инфраструктурную безопасность территорий и другие вопросы. Выставочный блок был представлен **экспозицией 14 регионов России**, представлявшей продукцию и услуги промышленных предприятий, и стендом «Глобальные партнеры Санкт-Петербурга», содержащим информацию по основным городам и регионам, реализующими с Санкт-Петербургом совместные проекты.

Проведен VII Петербургский образовательный форум

Работа форума прошла в период 23-25 марта. Пленарное заседание форума состоялось 24 марта в Президентской библиотеке имени Б.Н. Ельцина. В заседании приняли участие: **губернатор Г. Полтавченко, первый заместитель министра образования и науки России Н. Третьяк, председатель Законодательного собрания Санкт-Петербурга В. Макаров, член Совета Федерации Л. Косткина, президент Российской академии образования Л. Вербицкая**, видные деятели науки, культуры и образования. В работе форума участвовали представители многих регионов России и 16 зарубежных стран. Главной целью проведения форума является привлечение внимания общественности и деловых кругов к инновационным процессам в области образования, поддержка диалога и обмен опытом между представителями различных стран и регионов России по вопросам стратегии развития образовательных систем, расширения межрегионального и международного сотрудничества.

В Санкт-Петербурге проведена встреча руководителей национальных служб по борьбе со стихийными бедствиями стран БРИКС

20 апреля в Университете государственной противопожарной службы МЧС России проведена встреча руководителей национальных ведомств стран БРИКС по борьбе

со стихийными бедствиями под председательством **главы МЧС России В. Пучкова**. Во встрече, которая стала первым мероприятием подобного формата, приняли участие руководители и представители чрезвычайных ведомств Бразилии, Индии, Китая, России и Южно-Африканской Республики. В рамках встречи была подписана декларация о сотрудничестве и 3-х летний план совместных мероприятий. Планируется установление прямых связей между ведомствами, участие специалистов чрезвычайных служб в профильных выставках и конференциях, проводимых в государствах БРИКС.

Состоялось совместное общее собрание членов Общественной организации «Союз промышленников и предпринимателей Санкт-Петербурга» и Регионального объединения работодателей «Союз промышленников и предпринимателей Санкт-Петербурга»

Собрание по подведению итогов работы СПП СПб за прошедший год было проведено 21 апреля под председательством **президента Союза промышленников и предпринимателей Санкт-Петербурга (СПП СПб) А. Турчака**. В его работе приняли участие: **губернатор Г. Полтавченко, вице-губернатор С. Мовчан**. В состав СПП СПб входят около 200 ассоциаций, союзов, промышленных предприятий и холдингов, банков и различных организаций. В 2015 г. объем выпуска промышленной продукции составил 2,3 трлн. руб., что на 5,2% больше, чем в 2014 г. Прибыль промышленных предприятий возросла более чем на 15% и составила без малого 200 млрд. руб. Средний уровень зарплаты в промышленности составил 47,6 тыс. руб., что выше, чем в среднем по городу. Промышленность продолжает вносить большой вклад в обеспечение занятости населения, формирование доходной части бюджетов, использование инвестиций. На промышленных предприятиях Санкт-Петербурга занято 341,2 тыс. петербуржцев. Доходная часть бюджета Санкт-Петербурга формируется за счет промышленности на 20,2%.



2. ЗАНЯТОСТЬ

В феврале 2016 г. **на крупных и средних предприятиях было занято 1472,1 тыс. чел** (таблица 1). По отношению к предыдущему месяцу, количество штатных работников увеличилось на 0,1%, численность совместителей – на 1,1%, количество нанятых по договорам – на 7,9%.

За январь-февраль 2016 г. численность занятых на этих предприятиях увеличилась на 1,6% по сравнению с аналогичным периодом 2014 г. Количество штатных работников за тот

же период увеличилось на 1,4%. Численность совместителей уменьшилось на 0,4%, а количество, работающих по договорам на 13,5%.

В феврале 2016 г. наибольшее количество замещенных рабочих мест приходилось на обрабатывающие производства, операции с недвижимостью, образование, здравоохранение, транспорт и связь, оптовую и розничную торговлю, а наименьшее на сельское и лесное хозяйство, гостиницы и рестораны (таблица 2). В общественном секторе экономики работало 39,1% всех занятых на крупных и средних предприятиях города.

В декабре 2015 г. – феврале 2016 г. численность экономически-активного населения (ЭАН) составила 2991,0 тыс. человек, из них 2 938,6 тыс. занятых и 52,4 тыс. безработных. За рассматриваемый период уровень занятости составил 72,8% (доля численности занятых в общей численности населения в возрасте от 15 до 72 лет), уровень экономической активности – 74,1% (доля численности экономически активного населения в общей численности населения в возрасте от 15 до 72 лет) (<http://ktzn.gov.spb.ru/analiticheskaya-informaciya/>).

В марте 2016 г. потребность петербургских предприятий в работниках составила 42,4 тыс. человек (таблица 3).

На конец марта 2016 г. заявленная работодателями в Службу занятости потребность в работниках составила 42 379 единиц вакансий, из них по рабочим профессиям – 62,9% (<http://ktzn.gov.spb.ru/analiticheskaya-informaciya/>).

В январе-марте 2016 г. наибольшая потребность в работниках была заявлена предприятиями и организациями таких видов экономической деятельности, как операции с недвижимым имуществом, аренда и предоставление услуг – 18,7% от всех заявленных вакансий; обрабатывающие производства – 13,0%; транспорт и связь – 14,5%.

Напряжённость на рынке труда (численность незанятых граждан, зарегистрированных в Службе занятости, в расчёте на одну вакансию) в конце марта 2016 г. составила 0,72 чел./вакансию (в конце марта 2015 г. – 0,54 чел./вакансию).

ТАБЛИЦА 1. Динамика количества замещенных рабочих мест на крупных и средних предприятиях Санкт-Петербурга

	Февраль 2015г.		Январь-февраль 2016 г.в % к январю-февралю 2015 г
	тыс. чел.	в % к январю 2016г.	
Всего замещенных рабочих мест	1472,1	100,3	101,6
В том числе:			
работников списочного состава	1400,5	100,1	101,4
внешних совместителей	38,2	101,1	99,6
работников, нанятых по договорам гражданско-правового характера	33,4	107,9	113,5

ТАБЛИЦА 2. Число замещенных рабочих мест на предприятиях и организациях города по видам экономической деятельности в феврале 2016 г. (без субъектов малого предпринимательства)

Отрасли	Всего занято	
	тыс. чел.	в % к общему числу
Всего, в том числе:	1472,1	100,0
Обрабатывающие производства	223,2	15,2
Производство и распределение электроэнергии, газа, воды	36,6	2,5
Сельское и лесное хозяйство, добыча полезных ископаемых	4,6	0,3
Строительство	61,0	4,1
Транспорт и связь	159,8	10,9
Финансовая деятельность	55,7	3,8
Операции с недвижимым имуществом, аренда и предоставление услуг	213,0	14,5
Оптовая и розничная торговля, ремонт автотранспортных средств и бытовых изделий	151,1	10,3
Гостиницы и рестораны	26,2	1,8
Государственное управление, обеспечение безопасности и социальное обеспечение	89,4	6,1
Образование	217,6	14,8
Здравоохранение и предоставление социальных услуг	166,9	11,3
Предоставление прочих коммунальных, социальных и персональных услуг	67,0	4,4

ТАБЛИЦА 3. Потребность предприятий Петербурга в рабочей силе, январь 2015 г. – март 2016 г.

Месяцы	Потребность предприятий в рабочих, заявленная в Службу занятости, тыс. чел.	Нагрузка незанятого населения на одну заявленную вакансию		
		человек	в % к предыдущему месяцу	в % к соответствующему месяцу прошлого года
Январь 2015 г.	78,4	0,3	150	100
Февраль	57,2	0,5	170	125
Март	52,9	0,5	100	125
Апрель	52,1	0,5	100	125
Май	55,8	0,5	100	125
Июнь	60,8	0,4	80	133
Июль	63,8	0,4	100	200
Август	64,3	0,4	100	200
Сентябрь	62,9	0,4	100	200
Октябрь	63,9	0,4	100	200
Ноябрь	57,5	0,4	100	200
Декабрь	53,8	0,4	100	200
Январь 2016 г.	49,0	0,6	150	200
Февраль	44,4	0,6	100	120
Март	42,4	0,7	117	140

ТАБЛИЦА 4. Изменение численности официально зарегистрированных безработных в Петербурге, январь-декабрь 2015 г., январь-март 2016 г.

Месяцы	Число незанятых граждан, состоящих на учете в Службе занятости, тыс. чел.	Из них имеют статус безработного		
		тыс. чел.	в % к предыдущему месяцу	в % к соответст. месяцу прошлого года
Январь 2015 г.	21,1	10,8	105	110
Февраль	26,3	12,3	114	124
Март	28,4	12,9	105	133
Апрель	28,5	13,5	104	139
Май	26,9	13,2	97	138
Июнь	25,0	13,0	98	142
Июль	25,0	12,6	97	141
Август	24,1	12,0	95	141
Сентябрь	24,4	11,7	98	137
Октябрь	24,6	11,7	99,4	132
Ноябрь	24,8	12,6	108	136
Декабрь	23,6	13,5	107	130
Январь 2016 г.	27,5	13,6	101	126
Февраль	28,4	14,6	107	119
Март	30,5	14,5	99,4	112

В марте 2016 г. на учете в Службе занятости Санкт-Петербурга состояло **30,5 тыс. человек**. Это на 7,4% больше, чем в марте 2015 г. (таблица 4). В марте 2016 г. **47,5%**, состоящих на учете в Службе занятости, были официально признаны безработными.

В конце марта 2016 г. их общая численность, обратившихся в органы государственной службы занятости населения Санкт-Петербурга (Служба занятости) составила 33 554 человек (в конце февраля 2015 г. – 28 716 человека).

Численность зарегистрированных безработных в конце марта 2016 г. составила 14 515 человека, из них женщины – 51,53%; молодежь в возрасте 16-29 лет – 17,7%; инвалиды –

12,4% (в конце марте 2015 г. численность безработных составляла 12 942 человек) (<http://ktzn.gov.spb.ru/analiticheskaya-informaciya/>).

В марте 2016 г. статус безработного получили 2,4 тыс. человек (на 0,4 тыс. человека или на 13% меньше, чем в марте 2015 г.). Размеры трудоустройства безработных в марте 2016 г. были на 0,1 тыс. человека или на 11% больше, чем в аналогичном периоде 2015 г., и составили 0,9 тысяч человек.

По данным Росстата, в январе-ноябре текущего года уровень безработицы (по методологии Международной организации труда) составил 1,8% от численности экономически

активного населения (ЭАН). За аналогичный период 2015 г. он был 1,6%. В Санкт-Петербурге самый низкий уровень безработицы среди субъектов РФ (в Северо-Западный федеральный округ – 5,0, Москве – 1,8%, РФ – 5,8%).

Уровень регистрируемой безработицы (отношение численности зарегистрированных безработных к численности экономически активного населения в среднем за 2014 г.) на конец марта 2016 г. составил 0,50% от ЭАН (на конец марта 2015 г. этот показатель составлял 0,45%) (www.rspb.ru) (рисунок 1). Это самый низкий показатель среди регионов Северо-Западного федерального округа.

3. ДОХОДЫ И РАСХОДЫ НАСЕЛЕНИЯ

Цены

В январе-марте 2016 г. в потребительском секторе экономики Санкт-Петербурга рост цен составил 2,7%. В аналогичном периоде 2015 г. он был 8,4%.

Рост потребительских цен за январь-март 2016 г. в Петербурге был на 0,4% больше, чем в среднем по стране. В марте 2016 г. потребительские цены увеличились на 0,3% (таблица 5).

В январе-марте 2016 г. в Санкт-Петербурге тарифы на платные услуги населению возросли на 1,9%. Для сравнения: их рост в январе-марте 2014 г. составил 3,8%.

Рост цен на платные услуги в Петербурге в январе-марте 2016 г. был на 0,5% выше

среднероссийского уровня. Цены на платные услуги в марте 2016 г. уменьшились на 0,8%.

За январь-март 2016 г. цены на продовольственные товары возросли на 3,7%, а на непродовольственные товары - на 2,5%. Рост цен на продовольственные в Петербурге, в январе-марте 2015 г. был выше среднероссийского уровня на 1,4%, а на непродовольственные товары - на 0,2%.

Цены на продовольственные товары и непродовольственные товары в марте 2016 г. увеличились на 0,7%.

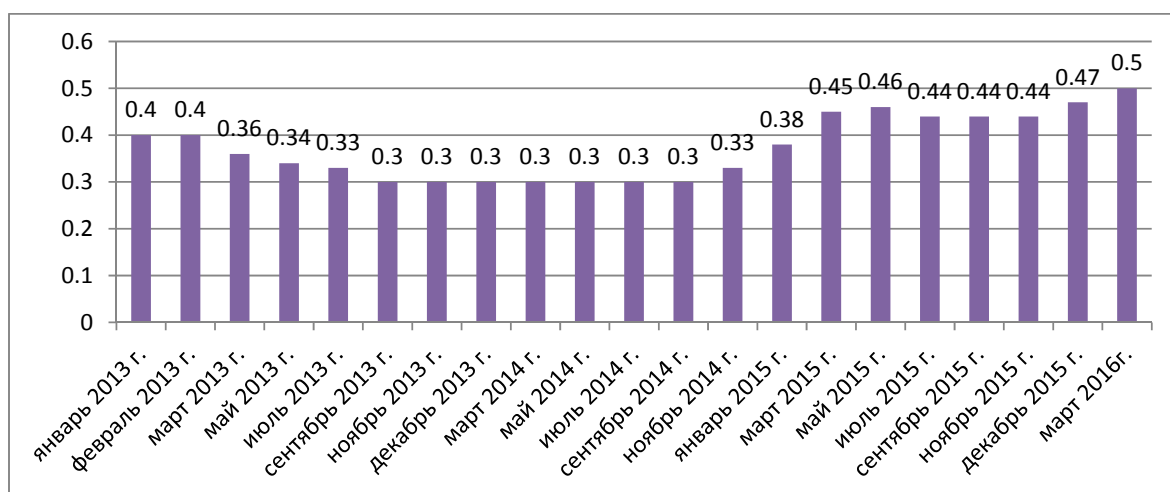
В марте 2016 г. был зафиксирован рост цен на рыбу (на 2,2%), хлеб и хлебобулочные изделия (на 2,1%), крупы и бобовые, масло и жиры (на 1,7%), кондитерские изделия (на 1,5%), молоко и молочную продукцию, (на 1,3%), сыры, алкоголь (на 1,0%), колбасные изделия (на 0,7%). В этом месяце подешевели плодоовощную продукцию (на 1,2%), мясо и птица (на 0,4%).

Среди непродовольственных товаров в марте 2016 г. зафиксирован прирост цен на обувь (+ 1,4%), ткани (+ 1,1%), моющие и чистящие средства, галантерею и одежду (+ 1,0%), трикотажные изделия (на 0,9%), строительные материалы (+ 0,8%), табачные изделия (+ 0,7%), посуду (+ 0,5%), парфюмерно-косметические товары (+ 0,4%).

В марте 2016 г. плата за содержание и ремонт жилья и эксплуатационные расходы, за холодное водоснабжение и водоотведение, за вывоз мусора, газ и электричество оставалась неизменной.

В марте 2016 г. в Петербурге увеличились цены на посещение музеев на 9,1%, проживание в гостиницах на 3,5%, помывку в бане на 2,2%, стирку белья на 1,9%.

РИСУНОК 1. Уровень официально регистрируемой безработицы в Петербурге, % к экономически активному населению



В январе-марте 2016 г. цены на бензин увеличились на 0,6%, на дизельное топливо – на 0,3%. В марте 2016 г. цены на бензин возросли на 0,6%, а дизельное топливо не увеличились.

Доходы и расходы населения

Реальная заработная плата в Санкт-Петербурге за февраль 2016 г увеличилась на 8,4%, а в РФ – на 3,2% (таблица 6).

Среднемесячная номинальная заработная плата, начисленная в Петербурге в феврале 2016 г., составила 45 919 руб. Вели-

чина средней номинальной зарплаты граждан России в марте 2016 г. была на 26,2% меньше, чем в Петербурге и равнялась 33 873 руб.

Задолженность по выплате зарплат на 1 апреля 2016 г. составила 968,0 млн. руб. Объем задолженности увеличился по сравнению с 1 мартом 2015 г. в 8,5 раза. На транспорт приходилось 87,9% всей задолженности, на обрабатывающие производства – 10,4%, на управление недвижимым имуществом – 1,1%, на строительство – 0,6%. Бюджетная задолженность отсутствовала.

ТАБЛИЦА 5. Динамика индекса потребительских цен в январе-декабре 2015 г., январе-марте 2016 г., % к предыдущему месяцу

	Санкт-Петербург				Российская Федерация			
	<i>Индекс потребительских цен</i>	<i>В том числе:</i>			<i>Индекс потребительских цен</i>	<i>В том числе:</i>		
		<i>Продовольствие</i>	<i>Непродовольственные товары</i>	<i>Услуги населению</i>		<i>Продовольствие</i>	<i>Непродовольственные товары</i>	<i>Услуги населению</i>
Январь 2015 г.	105,0	106,8	103,7	104,2	103,9	105,7	103,2	102,2
Февраль	102,3	103,8	102,8	99,7	102,2	103,3	102,1	100,8
Март	101,0	101,4	101,5	99,8	101,2	101,6	101,4	100,3
Апрель	100,4	100,9	100,9	99,3	100,5	100,3	100,9	100,0
Май	100,2	99,6	100,9	100,3	100,4	100,1	100,5	100,5
Июль	100,7	99,8	100,4	102,1	100,8	99,7	100,5	103,0
Август	100,1	98,6	100,6	101,4	100,4	99,3	100,8	101,3
Сентябрь	100,5	100,5	101,1	99,0	100,6	100,4	101,1	100,0
Октябрь	100,6	100,6	101,2	99,7	100,7	101,0	101,0	99,9
Ноябрь	100,7	101,5	100,8	99,7	100,8	101,2	100,7	100,2
Декабрь	100,9	101,3	100,4	101,1	100,8	101,2	100,4	100,7
Январь 2016 г.	101,8	101,9	101,1	102,6	101,0	101,2	100,7	101,0
Февраль	100,6	101,0	100,7	100,1	100,6	100,7	100,8	100,3
Март	100,3	100,7	100,7	99,2	100,5	100,4	100,8	100,1
Март 2016 г. в % к декабрю 2015 г.	102,7	103,7	102,5	101,9	102,1	102,3	102,3	101,4
Март 2015 г. в % к декабрю 2014 г.	108,4	112,3	108,3	103,8	107,4	110,9	106,8	103,3

ТАБЛИЦА 6. Динамика реальных денежных доходов и реальной заработной платы в Санкт-Петербурге, январь-октябрь 2015 г., январь-февраль 2016 г.,%

	Санкт-Петербург				Российская Федерация			
	Реальная заработная плата		Реальные доходы		Реальная заработная плата		Реальные доходы	
	к предыдущему месяцу	к соответствующему месяцу предыдущего года	к предыдущему месяцу	к соответствующему месяцу предыдущего года	к предыдущему месяцу	к соответствующему месяцу предыдущего года	к предыдущему месяцу	к соответствующему месяцу предыдущего года
Январь 2015 г.	69,2	93,5	34,8	92,8	71,3	91,6	50,0	99,2
Февраль	100,1	94,3	160	98,2	99,3	92,6	131,9	98,4
Март	104,1	89,0	96,0	94,9	103,4	89,4	96,4	98,4
Апрель	103,2	92,9	114,9	95,8	104,9	90,4	113,0	96,1
Май	96,5	93,5	94,9	93,0	99,8	92,6	89,2	93,5
Июль	96,3	90,7	101,2	91,0	95,0	90,8	102,0	98,0
Август	93,2	91,9	94,7	94,6	94,7	91,0	100,0	94,7
Сентябрь	102,4	89,8	95,0	95,8	101,7	89,6	91,9	95,3
Октябрь	102,8	91,3	108,8	94,2	100,6	89,5	105,9	94,7
Ноябрь	99,9	91,1	100,4	93,4	99,3	89,6	98,0	93,5
Декабрь	131,5	93,4	146,4	86,1	127,0	90,0	143,4	99,3
Январь 2016 г.	71,7	96,1	39,9	102,7	74,3	96,4	48,1	94,5
Февраль	108,4	104,0	160	92,9	103,2	100,6	133,5	95,5

ТАБЛИЦА 7. Динамика просроченной задолженности по заработной плате в Санкт-Петербурге в январе-апреле 2016 г., (на первое число каждого месяца), млн. руб.

	Январь	Февраль	Март	Апрель
Общая сумма задолженности	756,0	1388,9	113,6	968,0
В том числе, из-за отсутствия финансирования из бюджетов всех уровней	0,0	0,0	0,0	0,0

ТАБЛИЦА 8. Расходование финансовых средств населением Санкт-Петербурга в январе-декабре 2015 г., январе-феврале 2016 г. (в % к доходам)

	Статьи расходов:				Превышение доходов над расходами (+), расходов над доходами (-)
	покупка товаров, услуг	оплата обязательных платежей	накопление сбережений во вкладах	покупка валюты	
Январь 2015 г.	110,7	15,1	- 15,5	16,7	- 36,3
Февраль	64,5	15,5	10,0	13,3	- 11,4
Март	72,7	16,3	1,8	15,0	- 17,7
Апрель	61,3	15,7	8,3	14,4	- 11,1
Май	68,9	14,1	8,6	10,5	- 12,2
Июнь	69,5	16,1	4,7	11,6	- 9,1
Июль	66,9	17,0	5,5	13,2	- 11,3
Август	70,2	15,3	6,9	13,4	- 12,9
Сентябрь	74,2	15,8	3,8	13,3	- 14,2
Октябрь	68,7	14,8	6,5	13,6	- 10,0
Ноябрь	66,0	13,7	11,5	11,2	- 10,6
Декабрь	55,0	18,3	10,9	9,0	- 0,6
Январь 2016 г.	106,3	13,1	- 24,4	12,8	- 16,2
Февраль	64,4	13,6	15,7	8,3	- 7,5

В начале 2016 г. доля накоплений сбережений во вкладах уменьшалась, а доля покупки валюты населением увеличивалась (таблица 8).

ДИФФЕРЕНЦИАЦИЯ ЗАРАБОТНОЙ ПЛАТЫ В САНКТ-ПЕТЕРБУРГЕ

В феврале 2016 г. **уровень межотраслевой дифференциации заработной платы по сравнению с декабрем 2015 г. остался неизменным** (рисунок 2). Так, разрыв между самой высокой зарплатой (добыча полезных ископаемых) и самой низкой (гостиницы и рестораны) составил в данном месяце 5,5 раза против 5,8 раза в августе, 5,6 раза июне 2015 г.

Наиболее высокая заработная плата в феврале 2016 г. приходилась на добычу полезных ископаемых (зарплата работников этой отрасли в 3 раза превышала средний размер заработной платы по Санкт-Петербургу).

В феврале 2016 г. значительно превысила среднюю заработную плату по Петербургу оплата работников, занятых в финансовой деятельности (в 1,9 раза), в предоставлении прочих коммунальных, социальных и персональных услуг (на 33,6%), операции с недвижимым имуществом (на 18,0%).

А наиболее низкая заработная плата выплачивалась занятым в сельском и лесном хозяйстве (56,3% от средней зарплаты), работникам гостиниц и ресторанов (55,0% от средней зарплаты).

РИСУНОК 2. Межотраслевая дифференциация средней заработной платы в феврале 2016 г. в Санкт-Петербурге, в % к среднему уровню (средняя заработная плата = 100%)

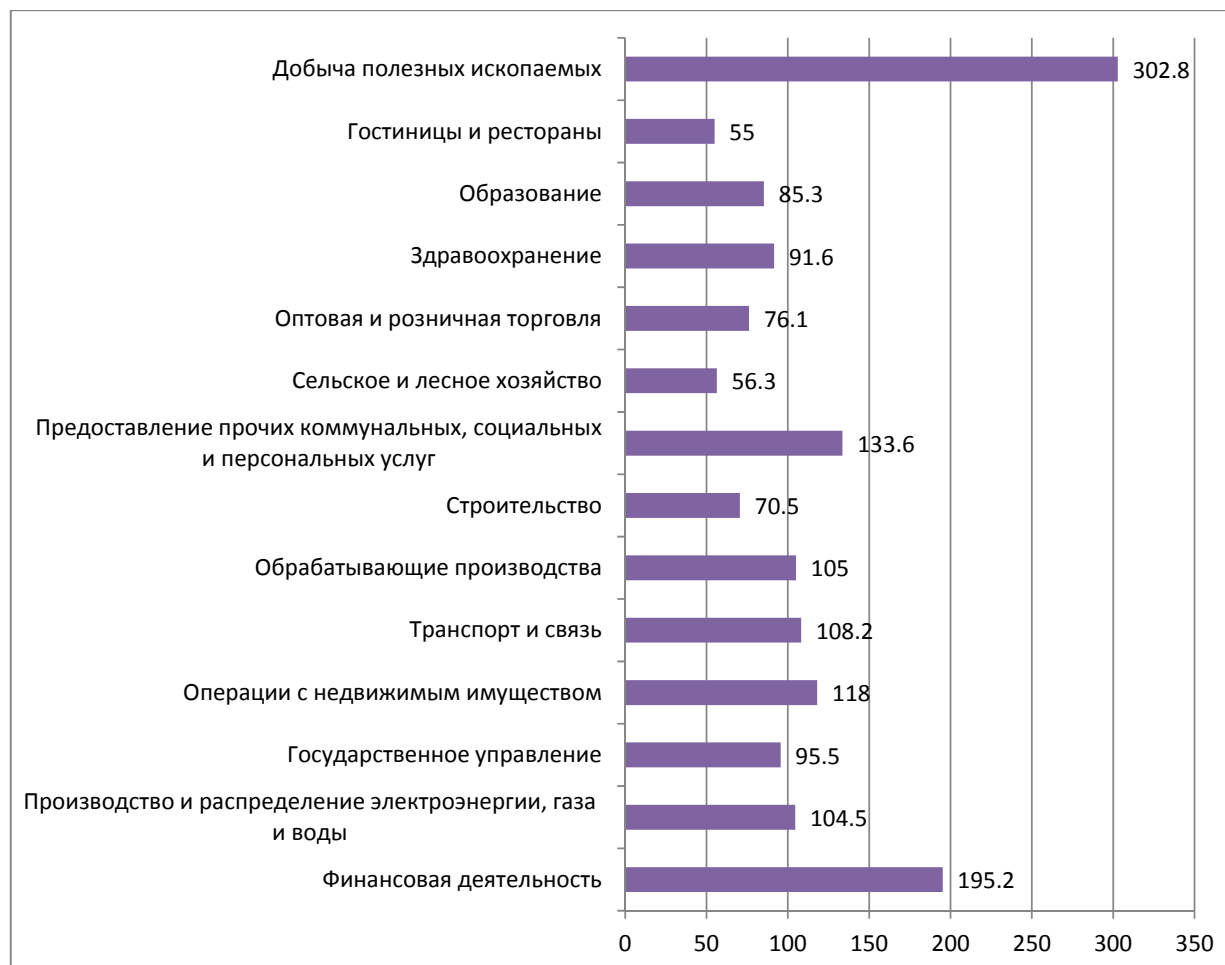
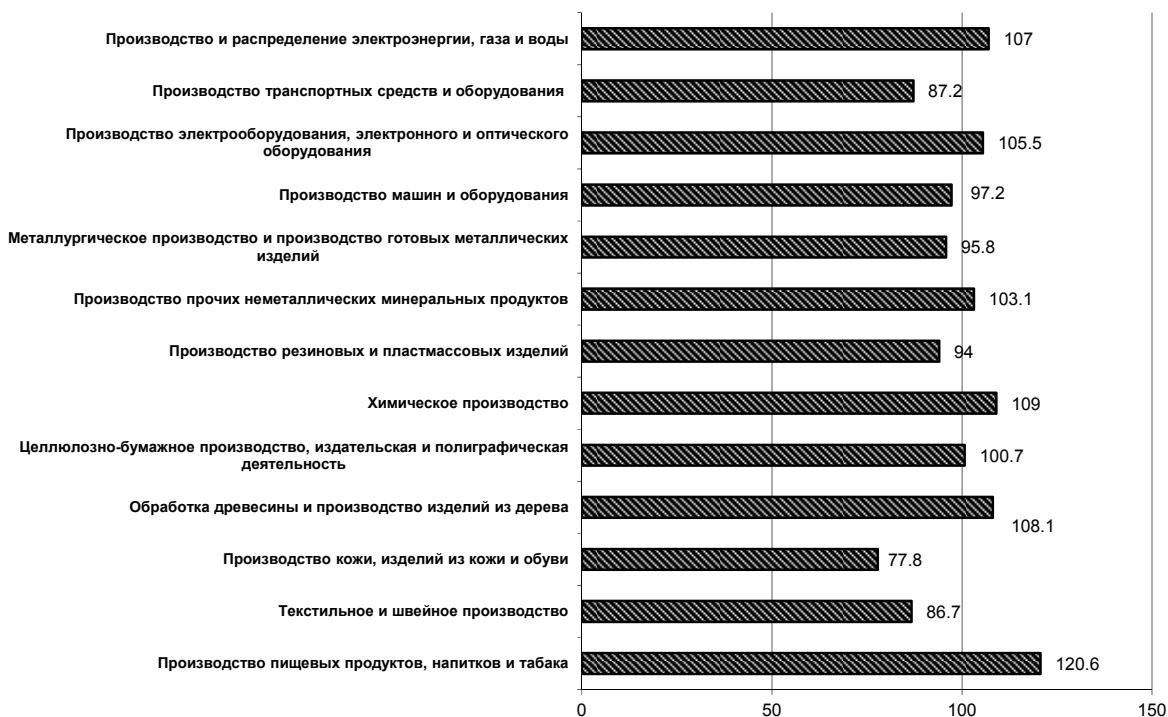


РИСУНОК 3 Динамика объема производства продукции по отраслям промышленности в Санкт-Петербурге, январь-март 2016 г. в % к январю-марту 2015 г.

4. ПРОМЫШЛЕННОСТЬ

Индекс промышленного производства в Санкт-Петербурге в январе-марте 2016 г. по сравнению с январем-мартом 2015 г. составил 101,8%.

Адмиралтейские верфи (г. Санкт-Петербург) планируют спустить на воду головной ледокол проекта 21180 «Илья Муромец» в июле 2016 г. Дизель-электрический «Илья Муромец» - первый за 45 лет ледокол, заложенный для Военно-морского флота России. Судно предназначено для ледокольного обеспечения, базирования и развертывания сил флота в ледовых условиях, а также буксирного обеспечения кораблей. Предполагается, что головной ледокол будет нести службу на Северном флоте России. В перспективе планируется строительство серии из четырех ледоколов данного типа (<http://www.interfax.ru/> 12 апреля 2016).

8 апреля 2016 г. на ОАО "Судостроительная фирма "Алмаз" (Санкт-Петербург) был спущен на воду самоходный плавучий кран СПК-46150. Самоходный плавучий кран СПК-46150 стал девятым в рамках проекта 02690, разработанного ЗАО "Спецсудопроект". Серия из девяти СПК построена на петербургском "Алмазе" для вспомогательного флота ВМФ России на класс Российского морского регистра судоходства (<http://sudostroenie.info/> 11 апреля 2016).

ГК «Нева Милк» запустила новую автоматизированную линию по нарезке и фасовке твердых сыров на своем заводе «Невские сыры». Площадь завода в Петербурге составляет около 5 тыс. кв. м, объем выпуска — около 2 тыс. тонн сыров и масла в месяц. Производительность новой линии — 350 тонн продукции в месяц. Объем инвестиций в закупку оборудования для линии составил около 150 млн руб. Созданная в 1994 г. в Санкт-Петербурге компания «Нева Милк» сегодня — крупнейший производитель сыров и сливочного масла в Северо-Западном федеральном округе, владелец торговых марок «Тысяча Озер», «Сиртаки», «Город Сыра» и других, поставщик во все федеральные сети России. В настоящее время ГК «Нева Милк» занимает около 25-30% рынка Санкт-Петербурга (www.sdelanounas.ru 13 апреля 2016).

3 марта ОАО «Силовые машины» изготовило и отгрузило первый гидрогенератор для строящейся в Чили ГЭС «Ла Мина». В сообщении пресс-службы «Силовых машин» говорится, что статор гидрогенератора отгружен в собранном виде, что позволит сократить число монтажных операций на объекте по сравнению с обычной практикой отгрузки аналогичного оборудования по частям. В настоящее время на строительной площадке

ГЭС ведутся работы по сборке спиральной камеры первого гидроагрегата, «Силовые машины» продолжают изготавливать гидротурбины и второй гидрогенератор. ГЭС «Ла Мина» — первая станция, строящегося в Чили каскада ГЭС «Гуалькивилло — Меладо» общей мощностью свыше 400 МВт (Пресс-служба ОАО «Силовые машины»).

ФИНАНСЫ

БЮДЖЕТ САНКТ-ПЕТЕРБУРГА

Информация об исполнении консолидированного бюджета представлена в таблице 9.

По оперативным данным УФНС РФ по Санкт-Петербургу в январе-декабре 2015 г. в бюджетную систему поступило налогов, сборов и иных обязательных платежей на сумму 747,6 млрд. руб., что в номинальном выражении на 10,0% больше, чем в соответствующем периоде прошлого года. В декабре 2015 г. по сравнению с предыдущим месяцем поступления в бюджетную систему увеличились на 47,3%.

В январе 2016 г. в бюджетную систему поступило налогов, сборов и иных обязательных платежей на сумму 72,0 млрд. руб., что в номинальном выражении на 28,8 % больше, чем в соответствующем периоде прошлого года. В январе 2016 г. по сравнению с предыдущим месяцем поступления в бюджетную систему уменьшились на 2,9%.

В январе-феврале 2016 г. сальдированный финансовый результат (прибыль минус убыток) организаций составил 56,7 млрд. руб., что в 3 раза больше, чем за соответствующий период прошлого года.¹ В январе-феврале 2016 г. число убыточных организаций по сравнению с тем же периодом 2015 г. уменьшилось на 13 единиц или на 1,9%, сумма убытка уменьшилась на 6,2%.

ГОСУДАРСТВЕННЫЙ ДОЛГ

Информация о структуре государственного долга на 1 мая 2016 г. представлена в таблицах 10 и 11.

19 мая 2016 г., был одобрен проект закона о внесении изменений в отдельные законы Санкт-Петербурга о налогах и сборах. Введение налоговых льгот позволит стимулировать спрос на автомобили и квартиры, оказать реальную поддержку автомобильной и строительной отрасли, а также сопутствующим и

смежным производствам.

Речь идет о введении временного льготного налогообложения для физических и юридических лиц, приобретающих легковые автомобили и квартиры в Санкт-Петербурге. Организации и жители города будут на 3 года освобождены от уплаты транспортного налога на новые легковые автомобили, произведенные в России. Основное условия получения льготы – автомобили должны быть зарегистрированы в период с 1 апреля по 31 декабря 2016 г. и приобретены у петербургских организаций.

Кроме того, на 3 года будут освобождены от уплаты налога на имущество петербуржцы, купившие жилье в многоквартирных домах, которые были или будут построены в Санкт-Петербурге в 2015 или 2016 гг., при условии заключения договора участия в долевом строительстве или договора купли-продажи с застройщиком в период с 1 апреля по 31 декабря 2016 г.

Налоговые льготы будут предоставлены на три налоговых периода с момента государственной регистрации автомобиля или квартиры.

Уменьшение доходов бюджета из-за введения временных льгот предполагается компенсировать за счет сохранения объемов производства и рабочих мест в автопроме и строительной отрасли.

6. ГОРОДСКОЕ ХОЗЯЙСТВО

БЛАГОУСТРОЙСТВО, РЕСТАВРАЦИЯ, КАПИТАЛЬНЫЙ РЕМОНТ

Остров Новая Голландия откроется после завершения первого этапа реставрации в августе 2016 г. За два года работ по благоустройству острова был завершён ремонт здания Кузни, бывшей морской тюрьмы и Дома коменданта, продолжены коммуникации, восстановлены набережные. Ожидается, что после завершения работ Новая Голландия будет открыта для посетителей круглогодично. Второй этап реставрации, включающий реконструкцию здания склада 12-го корпуса и благоустройство прилегающей территории, предполагается завершить к 2019 г. (По материалам «Интерфакса»)

В течение следующих четырех лет ГУП «Петербургский метрополитен» планирует провести реконструкцию пяти станций Кировско-Выборгской линии – «Площадь Ленина», «Площадь Восстания», «Технологический институт – 1», «Кировский завод» и «Балтийская». Общая стоимость работ превысит 5 млрд. руб. Основные мероприятия включают капитальный ремонт наземных вестибюлей, восстановление наклонного хода, замену гид-

¹ Финансовые результаты деятельности приведены без банков, страховых и бюджетных организаций, без субъектов малого предпринимательства.

роизоляции и некоторые другие работы по модернизации инфраструктуры, в том числе энергоснабжения. (По материалам РБК)

ТРАНСПОРТ, ТЭК, ВОДОКАНАЛ

Пассажиропоток аэропорта «Пулково» в январе – феврале 2016 г. сократился на 7,4% по сравнению с аналогичным периодом 2015 г. до 1,49 млн. человек. На международных воздушных линиях количество перевезенных пассажиров сократилось на 33,8% до 420 тыс. человек, на внутренних линиях увеличилось на 9,8% до 1,07 млн. человек. Пассажиропоток петербургских организаций автомобильного транспорта за первые два месяца 2016 г. увеличился по сравнению с тем же периодом 2015 г. на 0,6%, составив 83,3 млн. человек. (По материалам Петростата и «Ведомостей»)

Дочерние компании «Роснефти» и «ВТБ» («РН-аэро» и «Инфраструктурные инвестиции холдинг» соответственно) инвестируют 3 млрд. руб. в строительство нового топливозаправочного комплекса в аэропорту «Пулково» мощностью 390 тыс. тонн в год (что соответствует потреблению топлива авиакомпаниями за весь 2015 г.). Ожидаемый срок строительства – 2-3 года. Создание комплекса

должно повысить конкуренцию (в настоящее время рынок заправки в «Пулково» монополизирован – крупнейший игрок «Совэкс» имеет на нем долю около 90%) и уменьшить цену топлива для авиакомпаний, повысив общую привлекательность «Пулково» для зарубежных перевозчиков. (По материалам «Ведомостей» и «Делового Петербурга»).

Конкурс на строительство канализационного (кольцевого) тоннеля на Бассейной улице стоимостью 2,2 млрд. руб. выиграла одна из крупнейших компаний отрасли – ЗАО «ПРИСС». Основная цель создания тоннеля – улучшение водоотведения и работы канализации в условиях повышенных нагрузок во время ливневых дождей, а также подготовка к ремонту коллектора на Благодатной улице. Победителю конкурса предстоит построить сооружение длиной 4,9 км, проходящее через проспект Космонавтов, Бассейную, Кубинскую и Краснопутиловскую улицы и включающее 8 шахт и соединительные штольни. Ожидаемый срок строительства тоннеля – 6 лет, основную часть денежных средств (1,3 млрд. руб.) подрядчик получит в 2021 г., то есть на завершающей стадии работ. (По материалам «Делового Петербурга»)

Таблица 9. Исполнение консолидированного бюджета в 2016 г. (млн. руб.)

	<i>Доходы</i>	<i>Расходы</i>	<i>Профицит</i>
<i>Январь</i>	20433	16072	4361
<i>Январь-февраль</i>	47821	48076	-255

Источник: Петростат на отчетную дату.

Таблица 10. Структура государственного долга Санкт-Петербурга по состоянию на 01.03.2016

	млн. руб.	доля, %
Государственный внутренний долг Санкт-Петербурга, в том числе:	14 736,9	100,0
Ценные бумаги	5 858,9	39,8
Бюджетные кредиты от других бюджетов бюджетной системы РФ	8 878,0	60,2
Государственный внешний долг Санкт-Петербурга:	0,0	0,0
ВСЕГО государственный долг Санкт-Петербурга	14 736,9	100,0

Таблица 11. Объем расходов бюджета Санкт-Петербурга на обслуживание государственного долга Санкт-Петербурга, исполнено на 1 мая 2016 г. (млн. руб.)

Наименование	Уточненный план на 2016 г.
Расходы на обслуживание государственного внутреннего долга	574,9
Всего расходы на обслуживание государственного долга Санкт-Петербурга	574,9

Источник: таблица 10 и 11, данные Комитета финансов Санкт-Петербурга.

Крупные городские проекты

В связи с необходимостью ускоренного строительства Невско-Василеостровской линии метрополитена (станции метро «Новокрестовская», «Улица Савушкина») к Чемпионату мира по футболу 2018 г. Правительство Санкт-Петербурга планирует увеличить на 2016 г. лимит финансирования для ОАО «Метрострой» с 13,8 млрд. до 20 млрд. руб.. Ожидается, что к концу 2016 г. контракт будет выполнен на 58%. Тем не менее, на текущий момент имеет место отставание от плана: в январе-феврале «Метростроем» освоено лишь 800 млн. из предусмотренных 1,5 млрд. руб. (По материалам «Ведомостей»)

К концу августа 2016 г. планируется завершить работы по строительству центрального участка Западного скоростного диаметра и открыть транзитное сообщение, а в ноябре 2016 г. – подключить ЗСД к новому участку набережной Макарова. План утвержден Правительством Санкт-Петербурга в конце марта, в бюджете города на его реализацию заложено 4,2 млрд. руб. Также в настоящее время обсуждается возможность строительства дополнительного съезда с Западного скоростного диаметра на Васильевский остров в районе Шкиперского протока. Предполагаемое начало работ – 2018 г. (По материалам РБК)

Концессионное соглашение на реконструкцию и эксплуатацию трамвайной сети в Красногвардейском районе Санкт-Петербурга сроком на 30 лет будет заключено между городской администрацией и ООО «Транспортная концессионная компания (ТКК)» (на 60% принадлежит ИК «Лидер», по 10% - у группы ЛСР и ООО «МК-20СХ»). Концессионер обязуется реконструировать 14 км трамвайных путей (маршруты №8, 10, 59 и 64), построить остановки и транспортное депо, приобрести подвижной состав. Право собственности на используемые концессионером земельные участки и право устанавливать тарифы остается за городом. Ожидаемая выручка проекта – более 22 млрд. руб., 10 млрд. из которых – субсидии бюджета на возмещение оплаты проезда льготных категорий граждан. (По материалам «Ведомостей»)

7. НЕДВИЖИМОСТЬ

Жилой фонд

За три месяца этого года в Петербурге ввели в эксплуатацию почти 898 000 кв.м жилья. Это меньше, чем за аналогичный период

2014-2015 гг. (за первые три месяца 2014-го застройщики ввели 934 290 кв.м, а за первый квартал 2015-го – чуть более 1 млн кв.м). Построено 59 многоквартирных домов, два объекта прошли реконструкцию, также завершены 194 индивидуальных дома. В многоквартирных домах, сданных в 2016-м, разместились 16 075 квартир. Больше всего сдано в Приморском районе — более 266 000 кв.м, или 33 многоквартирных дома на 4747 квартир. За март введено почти 103 000 кв.м, жилья, т.е. семь многоквартирных домов (1823 квартиры площадью 94 300 кв.м) и 35 индивидуальных - по совокупности почти 8600 кв.м.

Среди регионов России в I квартале 2016 г. Санкт-Петербург занял первое место по вводу жилья без учета индивидуального домостроения с показателем 859 тыс. кв.м. На втором месте — Ленинградская область (759 тыс. кв.м), на третьем – Краснодарский край (732,3 тыс. кв.м). Москва и Московская область – на четвертой и пятой строчках рейтинга с показателями 720,6 тыс. кв.м и 670,3 тыс. кв.м общей площади жилых новостроек без учета индивидуальных застройщиков. (По материалам «Недвижимость Санкт-Петербурга»).

В то же время согласно исследованию Knight Frank Saint-Petersburg, спрос на элитные квартиры в первом квартале 2016 г. сократился на 23% по сравнению с аналогичным периодом прошлого года. По итогам марта 2016 г. средневзвешенная цена на элитные квартиры составила 347,3 тыс. руб. за кв. м. По большинству объектов произошла корректировка цен, в результате которой средний рост за квартал составил 1,7%. За январь-март были проданы 72 элитные квартиры общей площадью 9,1 тыс. кв. м.

Определен перечень многоквартирных домов, признанных аварийными и подлежащими сносу или реконструкции в 2016-2017 гг. Соответствующее распоряжение городского правительства опубликовано на его официальном портале. В список включены 7 домов, расположенных в основном в пригородных районах: Курортном, Колпинском, Петродворцовом и Приморском. Всего расселить предполагается 23 семьи.

ДОЛЕВОЕ СТРОИТЕЛЬСТВО

Госдума ФС РФ поддержала во втором чтении законопроект об уголовной ответственности застройщиков за обман дольщиков многоквартирных домов. Ко второму чтению законопроект был доработан. В частности, снизился размер нанесенного ущерба и теперь он составляет 3 млн. руб., а в особо крупном размере 5 млн. руб. (в первоначальной редакции было 5 млн. и 10 млн.).

В 2015 г. число обманутых дольщиков в Петербурге выросло вдвое по сравнению с

предыдущим периодом Об этом информирует портал «Квадрат.ру». в 2015-м г. поступило 1088 заявок от жителей Петербурга о признании их обманутыми дольщиками. А в 2014 г. их число не превышало 600 заявок. В настоящее время насчитывается 24 проблемных объекта, что связано с банкротством застройщиков, возбуждением против них уголовных дел и превышения сроков строительства больше чем на 9 месяцев.

В Ленинградской области внесены поправки в закон о поддержке пострадавших участников долевого строительства многоквартирных домов, в частности, если права недобросовестного застройщика законным образом прекращены на земельный участок, на котором должно было осуществляться строительство многоквартирного дома, но оно не было начато, и на этом участке отсутствует объект незавершенного строительства, то такой земельный участок предоставляется для жилищного строительства в аренду на торгах в форме аукциона с обременением в виде обязательства по передаче жилых помещений пострадавшим дольщикам. (По материалам «Общественный контроль»).

НЕЖИЛОЙ ФОНД

В Петербурге по итогам первого квартала 2016 г. ввели в эксплуатацию 10 офисных центров. Их совокупная арендная площадь превысила 100 тысяч кв. метров.

В компании Knight Frank отмечают, что большая часть новых БЦ принадлежали к классу В. Таким образом, предложение доступных для аренды офисных помещений в БЦ Петербурга сейчас составляет 248 тысяч кв. метров, из которых более 170 тысяч кв. метров класса В. По сравнению с четвертым кварталом 2015 г. объем предложения уменьшился на 2%. С начала нынешнего года плавно снижалась доля вакантных площадей. Сейчас она составляет в среднем 10,3%, что на 0,7% меньше, чем было в конце 2015. (По материалам «Рестейт.ру»).

РАЗВИТИЕ ТЕРРИТОРИЙ, РЕГУЛИРОВАНИЕ

Комитет по градостроительству архитектуре сформирует региональный фонд пространственных данных Петербурга, что предусмотрено федеральным законом 431-ФЗ, который начнет действовать с 1 января 2017 г. В состав фонда войдут пространственные данные и материалы (карты, схемы, топо- и аэро- съемку и пр.), которые были получены по заказу (или по требованию) органов государственной власти или госучреждений. Эти материалы должны быть доступны практически любому заявителю – от представителей Смольного до общественных организаций и граждан. Создать этот фонд планируют под эгидой КГА, дальнейшую его работу поручат ГКУ «Центр ин-

формационного обеспечения градостроительной деятельности», который уже сейчас отчасти выполняет эти функции. (По материалам сайта «Недвижимость и строительство Петербурга»).

Комитет по градостроительству и архитектуре еще раз перенес утверждение новых градостроительных нормативов на конец второго квартала 2016 г.

По проекту, представленному ранее, нормативы увеличивают норму мест в детсадах, но уменьшают ее в школах.

Нормативы определяют, сколько учреждений образования, здравоохранения, а также дорог и других объектов должно приходиться на каждую тысячу жителей города. Расчеты необходимого числа социобъектов производили в Комитете по экономической политике и стратегическому планированию Смольного, а сводил все показатели в один документ Комитет по градостроительству и архитектуре.

По проекту, представленному еще в конце 2015 г., в детских садах Петербурга должно было быть 62 места на каждую тысячу жителей, при этом расстояние до детсада не должно было превышать 300 метров для многоэтажной и 500 для малоэтажной застройки. На данный момент действует норматив 55 мест на тысячу жителей. Количество мест в школах уменьшили с 120 до 111 мест на тысячу жителей. (По материалам «Рестейт.ру»).

Верховный суд опубликовал свежий обзор судебной практики. Несколько решений прямо касаются недвижимости и затрагивают интересы широкого круга предпринимателей и граждан². В частности, ВС ограничил возможность изъятия участков для госнужд, ограничил возможности собственников заасфальтированных площадок, защитил право арендодателей брать задаток.

С 1 января 2016 г. Петербург перешел на исчисление налога на имущество физических лиц на основании кадастровой стоимости объектов налогообложения. При этом возросло число обращений граждан по вопросу пересмотра кадастровой стоимости. По итогам рассмотрения 42 заявлений о пересмотре результатов определения кадастровой стоимости было принято 12 положительных решений - в пользу обратившихся. В результате пересмотра общее снижение кадастровой стоимости составило более 2 млрд руб.

² По материалам сайта «Недвижимость и строительство Петербурга».

8. ИНВЕСТИЦИОННЫЕ ПРОЕКТЫ

В Правительстве Санкт-Петербурга принято решение о возобновлении в ближайшее время деятельности ОАО "Санкт-Петербургское агентство прямых инвестиций". Агентство, в задачи которого входила организация информационной поддержки инвестиционной деятельности городского правительства, начало работу в 2005 г., находилось в подчинении Комитета по инвестициям. После 2011 г. деятельность Агентства была заморожена. На сегодняшний день, при заметном росте количества задач комитета по инвестициям Петербурга, наблюдается нехватка человеческих ресурсов. В связи с этим на Агентство решено возложить задачи осуществления конгрессно-выставочной деятельности от лица петербургского правительства.

Инвестиционные проекты

Сеть пиццерий "Додо Пицца" планирует летом открытие своих заведений в Петербурге

В зависимости от густонаселенности в каждом районе Петербурга планируется открыть от одной до пяти заведений "Додо Пиццы". Всего в Петербурге может появиться более 40 пиццерий, не считая заведений на фудкортах и кафе формата "пицца и кофе".

Сыктывкарская сеть развивается в стране по франшизе. Бизнес "Додо Пиццы" состоит из корпоративной розничной сети ООО "Пицца Венчур", франчайзинговой компании ООО "Додо Франчайзинг" и разработчика собственной информационной системы Dodo IS, стандартов и других интеллектуальных продуктов — ООО "Додо Систем".

Площадь каждой пиццерии составляет 200-250 кв. м, каждое открытие обойдется в 11 млн руб. Общий объем инвестиций составит порядка 440 млн. руб.

Владельцы французской кондитерской и ресторана Du Nord 1834 до конца года откроют четыре заведения в Петербурге

Как рассказали представители компании, вторая кондитерская появится в середине мая по адресу Кирочная улица, 26. Формат кафе предлагает гостям кондитерские изделия, выпечку, хлеб, сэндвичи, салаты и гамбургеры, приготовленные на французский манер. В центре зала будет открытая площадка с печкой, где будут работать повара.

Еще три объекта планируется открыть до конца года, помещения под кафе рассматривают в различных районах Петербурга. Новые заведения Du Nord 1834 могут появиться в торгово-развлекательных комплексах и в стрит-ритейле, для сети главным критерием будет высокая проходимость.

Первая кондитерская была открыта в 2012 г. в помещении гостиницы "Октябрьская" на Лиговском проспекте. Рестораны Du Nord 1834 развивает компания Citytel Group, которая объединяет в себе несколько петербургских отелей ("Санкт-Петербург", "Октябрьская" и "Ольгино") и ресторанов (панорамный ресторан "Беринг" в отеле "Санкт-Петербург", банкетный ресторан "Ассамблея" и рестобар "Абажур" в отеле "Октябрьская").

ООО "Кометос-Русагро" вместе с финской Kometos строит предприятие по выпуску установок для переработки биоотходов в мясо-костную муку.

"Кометос-Русагро" создано в октябре 2015 г. и занимается опытным производством установок для переработки биоотходов на арендуемой площадке в поселке Гарболово во Всеволожском районе.

Финская Kometos Oy производит оборудование для забоя скота и переработки отходов скотобоен и мясоперерабатывающих комбинатов. Ранее у компании было только одно представительство в России — московское ООО "Эсмерало".

До конца года "Кометос-Русагро" планирует строительство нового завода по производству оборудования для переработки отходов на новой площадке, также в поселке Гарболово. Оборудование для утилизации биоотходов закупают сельхозпредприятия и предприятия пищевой промышленности. Рынок оборудования для переработки биоотходов развивается вместе с АПК, где в последнее время появляется все больше новых игроков.

Инвестиции в проект составят порядка 20 млн. евро собственных и заемных средств.

В Петербурге может появиться сеть рыбных бистро "Фьорд".

Первое рыбное бистро под брендом "Фьорд" откроется на улице Марата, под которое было арендовано помещение площадью 100 кв.м на 30 посадочных мест. Организаторы рассчитывают на быструю сменяемость посетителей, т.к. формат ближе к фастфуду, также в бистро будет возможность покупки блюд с собой. В число соучредителей бистро входят совладельцы демократичного рыбного ресторана Port на улице Маяковского. Основой меню бистро "Фьорд" будет отечественная рыба. Благодаря опыту работы с рыбным меню ресторана Port у партнеров уже налажена работа с поставщиками качественной рыбы.

Объем инвестиций в первое бистро составит более 3 млн. руб.



ОБЩАЯ ХАРАКТЕРИСТИКА СОЦИАЛЬНО-ЭКОНОМИЧЕСКОЙ СИТУАЦИИ В САНКТ-ПЕТЕРБУРГЕ

Предлагаемый Вашему вниманию аналитический обзор является изданием Международного центра социально экономических исследований "Леонтьевский центр" и выпускается 6 раз в год на русском и английском языках с 1992 года.

Каждый выпуск (объемом 20-25 страниц) содержит в концентрированном виде статистику и информационные (в т.ч. неопубликованные) материалы, характеризующие работу промышленности, городскую инфраструктуру, бюджет, ход приватизации и инвестиционные проекты в Санкт-Петербурге, а также уровень жизни и занятости населения.

Обзор предоставляет уникальную возможность инвесторам, предпринимателям, ученым, общественным деятелям регулярно и оперативно получать информацию о развитии города.

Все выпуски обзора размещены на сайте <http://www.obzor.leontief.ru/>