

ОБЩАЯ ХАРАКТЕРИСТИКА СОЦИАЛЬНО-ЭКОНОМИЧЕСКОЙ СИТУАЦИИ В САНКТ-ПЕТЕРБУРГЕ



Июль – Август 2016 г. № 142



1. ГОРОДСКОЕ УПРАВЛЕНИЕ: Проект создания инновационного оборонно-промышленного кластера

2. ЗАНЯТОСТЬ: Уровень занятости на крупных и средних предприятиях сократился

3. ДОХОДЫ И РАСХОДЫ НАСЕЛЕНИЯ: Уменьшилась задолженность по зарплатам

4. ПРОМЫШЛЕННОСТЬ: Начал работать новый мясокомбинат «Северо-Запад»

5. ФИНАНСЫ: Информация об исполнении консолидированного бюджета

6. ГОРОДСКОЕ ХОЗЯЙСТВО: ОАО "Метрострой" - новый генподрядчик строительства "Зенит-арены"

7. НЕДВИЖИМОСТЬ: Открытие нового торгового центра «Охта-молл»

8. ИНВЕСТИЦИОННЫЕ ПРОЕКТЫ: План строительства металлургического комплекса в Колпино.

Учредитель: АНО МЦСЭИ «Леонтьевский центр»

Главный редактор:

Нина Одинг

Редактор:

Ольга Варламова

© АНО МЦСЭИ «Леонтьевский центр», 2016. При перепечатке ссылка на "ОБЩУЮ ХАРАКТЕРИСТИКУ СОЦИАЛЬНО-ЭКОНОМИЧЕСКОЙ СИТУАЦИИ В САНКТ-ПЕТЕРБУРГЕ" обязательна.

При составлении журнала использованы материалы отчета Петростата за 2007–2016 гг. "О социально-экономическом положении Санкт-Петербурга и Ленинградской области".

1. ГОРОДСКОЕ УПРАВЛЕНИЕ

НАЗНАЧЕНИЯ, СОВЕТЫ ПРИ ПРАВИТЕЛЬСТВЕ

В Северо-Западном федеральном округе сменился полномочный представитель президента России

В соответствии с указом президента России 28 июля 2016 г. **В. Булавин** был освобожден от должности **полпреда президента России в Северо-Западном федеральном округе (СЗФО)**. В Булавин занимал должность полпреда с марта 2013 г. Распоряжением Правительства России от 28 июля 2016 г. № 1604-р В. Булавин был назначен **руководителем Федеральной таможенной службы**. Новым полпредом Президента России в СЗФО с 28 июля был назначен **Н. Цуканов**, ранее с 2010 г. занимавший должность губернатора Калининградской области. Н. Цуканов – уроженец Калининградской области. С 2005 г. по 2010 г. он занимал должность главы Гусевского муниципального района Калининградской области.

В Санкт-Петербурге создана новая организация, которая занимается контролем использования объектов недвижимости

В соответствии с постановлением Правительства Санкт-Петербурга от 23.03.2016 № 207 создана **Государственная инспекция по контролю за использованием объектов недвижимости Санкт-Петербурга** (Инспекция), которая начала работать с июля 2016 г. В сфере ее полномочий входит контроль за использованием нежилых зданий, сооружений и помещений, находящихся в государственной собственности Санкт-Петербурга, а также их инвентаризация. Кроме этого, Инспекция занимается вопросами земельных отношений в части инвентаризации земель, включая территории зеленых насаждений, и осуществляет контроль за использованием земель. Основные полномочия перешли к Инспекции из ведения Комитета имущественных отношений (КИО). Находящийся в ведении КИО, и занимающийся сносом незаконных построек Центр повышения эффективности использования государственного имущества, продолжит свою работу. При создании инспекции использовался опыт Москвы. Начальником Инспекции был назначен **А. Коротков**, ранее работавший в Департаменте городского имущества Москвы. О значимости Инспекции свидетельствует факт того, что координацию и контроль ее деятельности осуществляет губернатор Санкт-Петербурга.

В Смольном состоялось расширенное заседание Совета директоров фондов обязательного медицинского страхования (ФОМС) и представителей Федерального ФОМС в федеральных округах

Заседание было проведено 8 июля. В его работе приняли участие **губернатор Г.**

Полтавченко, председатель Федерального ФОМС Н. Стадченко и другие официальные лица. В центре внимания участников заседания находились вопросы правового обеспечения функционирования системы ОМС, перехода на страховые принципы, организации дополнительного профессионального образования медицинских работников, приобретения и ремонта медицинского оборудования. Губернатор Санкт-Петербурга ознакомил участников заседания с положением дел в сфере здравоохранения города, особо отметив рекордно низкий показатель младенческой смертности и лидирующие позиции в сфере оказания высокотехнологичной медицинской помощи. Число пациентов, получивших высокотехнологичную медицинскую помощь за последние 2 года, увеличилось в городе на 40%. Особые успехи достигнуты в проведении операций стентирования коронарных артерий. Благодаря включению высокотехнологичной медицинской помощи в обязательное медицинское страхование по целому ряду медицинских услуг удалось ликвидировать многолетние очереди «на квоты». Петербургские клиники пользуются все большей популярностью у жителей других регионов. В 2015 г. в медицинских учреждениях Санкт-Петербурга лечение прошли более 100 тыс. жителей из других регионов. В рамках поддержки реализации программы ОМС в 2016 г., в дополнение к средствам Федерального ФОМС из бюджета уже выделено более 10 млрд. руб.

Состоялось очередное заседание Координационного совета по развитию транспортной системы Санкт-Петербурга и Ленинградской области

Заседание было проведено 11 июля в **Государственном университете путей сообщения**. В заседании приняли участие **министр транспорта России М. Соколов, губернатор Санкт-Петербурга Г. Полтавченко, губернатор Ленинградской области А. Дрозденко**, представители федеральных министерств и ведомств, региональных органов власти, предприятий, научных и общественных организаций. В центре внимания собравшихся находилась деятельность по созданию транспортно-пересадочных узлов пассажирского транспорта в местах пересечения маршрутных сетей города и области. Ключевые направления развития транспортной системы будут отражены в разрабатываемой Концепции совместного градостроительного развития Санкт-Петербурга и Ленинградской области. Координационный совет также рассмотрел ход выполнения плана транспортной подготовки проведения крупных спортивных мероприятий, которые должны состояться в Санкт-Петербурге в 2017 г. и 2018 г. (Кубок конфедераций и Чемпионат мира по футболу).

В Смольном состоялось очередное заседание Правительства Санкт-Петербурга

Заседание было проведено 26 июля под председательством **губернатора Г. Полтавченко**. В частности, члены городского Правительства и приглашенные лица подвели итоги выполнения в 2015 г. мероприятий, направленных на повышение эффективности и качества социальных услуг. С докладом по этому вопросу выступил **председатель Комитета по социальной политике А. Ржаненков**. План мероприятий (дорожная карта) «Повышение эффективности и качества услуг в сфере социального обслуживания населения в Санкт-Петербурге на 2013-2018 гг.» утвержден распоряжением Правительства Санкт-Петербурга от 10 апреля 2013 г. № 25-рп. А. Ржаненков сообщил, что в течение 2015 г. социальным обслуживанием были охвачены более 630 тыс. петербуржцев. Общее число жителей, получающих различные меры социальной поддержки, составляет около 3,5 млн. человек. Расширяется практика привлечения в сферу социального обслуживания населения негосударственных организаций. **И.о. директора Департамента демографической политики и социальной защиты населения Министерства труда и социальной защиты России О. Соснина** отметила, что по многим показателям Санкт-Петербург опережает средний по России уровень.

На заседании был рассмотрен ход выполнения государственной программы развития транспортной системы Санкт-Петербурга на 2015-2020 гг., утвержденной постановлением Правительства Санкт-Петербурга от 30 июня 2014 г. № 552. С докладом о реализации этой госпрограммы в 2015 г. и 1-м полугодии 2016 г. выступил **председатель Комитета по транспорту А. Головин**. Общий объем финансирования программы составляет 816,3 млрд. руб., в том числе за счет бюджета Санкт-Петербурга – 552,7 млрд. руб. На заседании отмечалось, что в 2015 г. на выполнение программы было направлено 106,9 млрд. руб. В текущем году планируется профинансировать мероприятия программы на сумму более 130,8 млрд. руб.

На заседании рассматривались итоги выполнения государственной программы развития коммунальной инфраструктуры, энергетики и энергосбережения Санкт-Петербурга на 2015-2020 гг., утвержденной постановлением Правительства Санкт-Петербурга от 17 июня 2014 г. № 486. С докладом о реализации этой госпрограммы в 2015 г. и 1-м полугодии 2016 г. выступил **председатель Комитета по энергетике и инженерному обеспечению А. Бондарчук**. Общий объем финансирования программы составляет 403,6 млрд. руб., в том числе за счет бюджета Санкт-Петербурга – 118,7 млрд. руб. В текущем году предусматривается финансирование в объеме 14,2 млрд. руб.

Еще одним вопросом, который был рассмотрен на заседании, стало исполнение бюджета в 1-м полугодии 2016 г. Согласно данным Комитета финансов, исполнение доходной части бюджета составило 224,3 млрд. руб., расходной части – 211 млрд. руб. Наибольшую часть доходов городского бюджета составили два налога – на доходы физических лиц (40 %) и на прибыль организаций (30,4%). Утвержденный бюджет 2016 г. по доходам (447,9 млрд. руб.) и уточненные бюджетные назначения (449,4 млрд. руб.) исполнены на 50,1% и 49,9%, соответственно, а по расходам (506,5 млрд. руб. и 508 млрд. руб.) – на 41,7% и 41,5%, соответственно. На заседании также рассматривался вопрос о предоставлении объектов недвижимости, находящихся в собственности Санкт-Петербурга, для строительства, реконструкции и проведения работ по приспособлению для современного использования. Всего на утверждение правительства было внесено 19 объектов. По всем объектам принято положительное решение. В Программу приватизации государственного имущества Санкт-Петербурга на 2017 г. включен ГУП «Комбинат социального питания «Юность». В 2018-2019 гг. приватизация государственного имущества Санкт-Петербурга не планируется.

Состоялось очередное заседание Комиссии по обеспечению устойчивого развития экономики и социальной стабильности в Санкт-Петербурге

Заседание было проведено 3 августа октября в Смольном под председательством **губернатора Г. Полтавченко**. Участники заседания рассмотрели итоги выполнения в мае-июне 2016 г. **Программы первоочередных мероприятий по обеспечению устойчивого развития экономики и социальной стабильности в Санкт-Петербурге**. С докладом о ходе выполнения Программы выступила **председатель Комитета по экономической политике и стратегическому планированию Е. Ульянова**. В своем сообщении она отметила, что в отчетном периоде было выполнено 12 мероприятий. В частности, внесены изменения и дополнения в законы Санкт-Петербурга о налогах и сборах, устанавливающие льготы для поддержки автомобильной промышленности и жилищного строительства. Определен порядок предоставления субсидий для возмещения затрат, связанных с участием промышленных предприятий города в международных выставках и ярмарках. В мае-июне был подготовлен пакет дополнительных антикризисных мер, который включает в себя не только предложения исполнительных органов государственной власти Санкт-Петербурга и делового сообщества, но и мероприятия по реализации Плана действий Правительства России на 2016 г. В июле был утвержден актуализированный План график реализации мероприятий антикризисной программы. Участникам заседания пред-

ставили актуализированный перечень 120-ти системообразующих предприятий Санкт-Петербурга. Рассматривались различные варианты привлечения инвесторов. В числе наиболее оптимальных способов привлечения частных инвестиций для строительства объектов социальной сферы (детских садов, школ и т.п.) называлось заключение концессионных соглашений. Городскими службами подготовлены предложения по 6-ти земельным участкам для возможного размещения детских садов и школ. Участники заседания также рассмотрели меры оказания поддержки проектам по оказанию высокотехнологичной медицинской помощи, развитию медицинского туризма.

В Смольном проведено заседание Общественного совета по развитию малого предпринимательства при губернаторе Санкт-Петербурга

Заседание было проведено 5 августа под председательством **губернатора Г. Полтавченко** и посвящено подведению итогов работы совета во II квартале 2016 г. и внедрению международной системы обеспечения безопасности продуктов питания, основанного на анализе и предупреждении появления возможных рисков и технических точках контроля (программа ХААСП). На заседании отмечалось, что в городе функционирует 415 тыс. субъектов малого бизнеса (в 2015 г. – 396 тыс.) и 740 средних предприятий (за год их стало на 111 больше). В 1-м полугодии 2016 г. малый и средний бизнес обеспечил 13% прироста налогов, уплаченных в бюджет по упрощенной схеме. На специальные программы прямой финансовой поддержки малого и среднего предпринимательства в 2016 г. из бюджета выделено 112 млн. руб. Фондом содействия кредитованию малого и среднего бизнеса выдано 149 поручительств на общую сумму более 1 млрд. руб. Кроме этого, Фонд выдал 57 микро займов на общую сумму более 72 млн. руб. 25 июля 2016 г. было подписано соглашение между Правительством Санкт-Петербурга и Федеральной корпорацией по развитию малого и среднего предпринимательства. Реализация соглашения позволит городу воспользоваться дополнительными инструментами поддержки малого бизнеса. Участники заседания отметили необходимость приведения городской Программы по развитию предпринимательства в соответствие со Стратегией развития малого и среднего предпринимательства в Российской Федерации на период до 2030 г, утвержденной распоряжением Правительства России от 2 июня 2016 г. № 1083-р.

Проведено выездное заседание Комиссии по предупреждению и ликвидации чрезвычайных ситуаций и обеспечению пожарной безопасности

Заседание прошло 19 августа в Кронштадте под председательством **губернатора Г. Полтавченко**. Участники заседания рас-

смотрели ситуацию с противопожарным состоянием и антитеррористической защищенностью образовательных и дошкольных учреждений и их готовности к новому учебному году. На пульте центра мониторинга выведены практически все школы, дошкольные учреждения и объекты транспортной инфраструктуры, установлено 16,5 тыс. видеокamer. Еще 1 тыс. камер будет установлена до конца года. В феврале 2016 г. в строй введена комплексная централизованная система оповещения населения. В ближайшее время она пополнится еще 80 объектами.

В Смольном проведено очередное заседание Совета по инвестициям при губернаторе Санкт-Петербурга

22 августа прошло очередное заседание **Совета по инвестициям**. В начальной части заседания председательствующий кратко рассказал об инвестиционной ситуации в Санкт-Петербурге. В частности, он отметил, что за 5 последних лет в городскую экономику вложено 2,3 трлн. руб. инвестиций. В ходе XX Петербургского международного экономического форума было подписано 24 соглашения, предусматривающие реализацию инвестиционных проектов. Совет поддержал проект строительства металлургического комплекса на территории Ижорского завода. Поддержку получили проекты расширения производственных мощностей предприятия по производству фасовочно-упаковочного оборудования и организации пассажирского сообщения между строящейся станцией метро «Шушары» и городом Колпино. На заседании рассматривался ход реализации проекта преобразования территории Апраксина двора. По итогам рассмотрения этого вопроса было решено более досконально проработать финансово-экономическую модель реализации проекта.

Проведена рабочая встреча председателя Правительства России и губернатора Санкт-Петербурга

26 августа в рамках работы **форума «Развитие высшего образования»** состоялась встреча **Д. Медведева** и **Г. Полтавченко**. В ходе встречи губернатор Санкт-Петербурга доложил о результатах развития экономики, привлечении инвестиций, решении социальных задач. **Г. Полтавченко**, в частности отметил, что в Санкт-Петербурге разработан и реализуется комплекс мер по стабильному развитию экономики и привлечению инвестиций. В 1-м квартале текущего года в экономику города привлечено 85 млрд. рублей инвестиций. Объем инвестиций, вложенных в экономику города в течение последних 5-ти лет, составил более 2,3 трлн. руб., включая более 41 млрд. долл. иностранного капитала. В 2015 г. в городе начали работать 10 новых крупных предприятий производственной сферы. В Санкт-Петербурге зарегистрировано 3,5 млн. работающих граждан. За 1-е полугодие городской

бюджет получил на 8% больше налоговых поступлений, чем за аналогичный период прошлого года. За последние 5 лет в городе возведено более 30 школ и более 50 детских садов.

ЗАКОНОДАТЕЛЬСТВО

Принят Закон, на основании которого вносятся изменения в Закон Санкт-Петербурга от 24 декабря 2008 г. № 820-7 «О границах зон охраны объектов культурного наследия на территории Санкт-Петербурга и режимах использования земель в границах указанных зон и о внесении изменений в Закон Санкт-Петербурга «О Генеральном плане Санкт-Петербурга и границах зон охраны объектов культурного наследия на территории Санкт-Петербурга»

В соответствии с Законом Санкт-Петербурга от 07.07.2016 № 437-83 меняется название Закона от 24.12.2008 № 820-7 на следующую редакцию: «О границах объединенных зон охраны объектов культурного наследия, расположенных на территории Санкт-Петербурга, режимах использования земель и требованиях к градостроительным регламентам в границах указанных зон». Изменения вносятся в описание границ объединенных зон охраны объектов культурного наследия, расположенных на территории Санкт-Петербурга, в режимы использования земель и требования к градостроительным регламентам в границах объединенных зон охраны объектов культурного наследия, расположенных на территории Санкт-Петербурга. Приложение 3 к Закону от 24.12.2008 № 820-7 (Градостроительные регламенты в границах зон охраны объектов культурного наследия на территории Санкт-Петербурга) признано утратившим силу. Закон Санкт-Петербурга от 07.07.2016 № 437-83 вступает в силу 15 января 2017 г.

Принят Экологический кодекс Санкт-Петербурга

Кодекс регулирует отношения в сфере природопользования, охраны окружающей среды и обеспечения экологической безопасности на территории Санкт-Петербурга. Кодекс принят в форме законодательного акта (**Закон Санкт-Петербурга от 18 июля 2016 г. № 455-88**). Положениями Кодекса определены такие понятия, как экологическое образование, просвещение и культура, Красная книга Санкт-Петербурга, региональный кадастр отходов и некоторые другие. Экологический кодекс вступает в силу с 1 января 2017 г. Принятию этого документа во многом способствовал вступивший в силу с 1 сентября 2016 г. **Закон Санкт-Петербурга от 30.06.2016 № 351-70 «Об экологическом просвещении, экологическом образовании и формировании экологической культуры на территории Санкт-Петербурга»**. Данный Закон устанавливает

правовые, организационные и экономические особенности осуществления экологического просвещения, экологического образования и формирования экологической культуры в Санкт-Петербурге.

Принят Закон Санкт-Петербурга о предоставлении гражданам земельных участков в аренду без проведения торгов

В соответствии с Законом Санкт-Петербурга от 18 июля 2016 г. № 443-84 «О некоторых вопросах предоставления земельных участков в аренду без проведения торгов» отдельным категориям граждан, проживающих в Санкт-Петербурге, предоставлено право на первоочередное приобретение в аренду земельных участков, находящихся в государственной собственности Санкт-Петербурга, а также земельных участков, государственная собственность на которые не разграничена. Земельные участки предоставляются для хранения личного автотранспорта, без права возведения объектов недвижимости следующим категориям жителей: гражданам России, проживающим в Санкт-Петербурге, и являющимися инвалидами I и II групп, детьми-инвалидами, имеющими ограничение способности к передвижению и медицинские показания к обеспечению техническими средствами реабилитации в виде кресел-колясок в индивидуальной программе реабилитации (абилитации) инвалида (ребенка-инвалида), выдаваемой федеральными государственными учреждениями медико-социальной экспертизы.

ВСТРЕЧИ, СОТРУДНИЧЕСТВО

Газпром помогает благоустроить Санкт-Петербург

В рамках сотрудничества между Санкт-Петербургом и ПАО «Газпром» с 2008 г. осуществляется работа по благоустройству ряда кварталов исторического центра. Помимо программы благоустройства ПАО «Газпром» финансирует создание объектов декоративного наружного освещения и подсветки в историческом центре города. С результатами этой деятельности 1 июля на месте ознакомились **губернатор Г. Полтавченко и председатель правления ПАО «Газпром» А. Миллер**. В период 2015-2016 гг. были проведены работы в квартале, ограниченном Невским и Лиговским проспектами, Пушкинской улицей и Лиговским переулком, а также на Малой Морской улице от Невского до Вознесенского проспекта. В рамках программы благоустройства на этих объектах проведено мощение тротуаров гранитной плиткой, организованы парковки для автомобилей, установлены светофоры, дорожные знаки, газонные ограждения, а также уличные светильники. Ранее при финансовой поддержке ПАО «Газпром» были благоустроены Фурштатская и Кирочная улицы, проспект Чернышевского, Литейный и Владимирский проспекты, площадь у

Казанского собора, Большая Конюшенная улица, улицы Марата и Рубинштейна, Караванная улица и другие. Программа благоустройства будет продолжена в 2017-2018 гг.

Губернатор Санкт-Петербург принял генерального консула Финляндской Республики

Встреча была проведена 6 июля в Смольном. Поводом для ее организации стало завершение работы в Санкт-Петербурге **генерального консула Финляндии П. Тулокас**. В истории Генерального консульства Финляндии в Санкт-Петербурге П. Тулокас стала первым женщиной-консулом. На этом посту она работает с 1 сентября 2012 г. В период проведения Петербургского международного экономического форума 2016 г. была приведена встреча **губернатора Г. Полтавченко с министром экономики Финляндии О. Рена** и подписан договор о расширении производственных мощностей компании «Фацер» в Санкт-Петербурге.

Санкт-Петербург развивает сотрудничество с регионами Индии

В июле 2016 г. состоялись встречи **губернатора Г. Полтавченко** с главами правительств двух штатов Республики Индия. 8 июля в Смольном губернатор Санкт-Петербурга провел встречу с **главным министром штата Раджастан В. Радже**, которая находилась в Северной столице России с рабочим визитом. В ходе встречи отмечался традиционно хороший уровень сотрудничества между Санкт-Петербургом и Индией. Судостроительные предприятия Санкт-Петербурга выполняют заказы для военно-морского флота Индии. 12 июля **губернатор Г. Полтавченко** встретился с **главным министром штата Махараштра Д. Фаднависом**. На встрече обсуждались перспективы развития дальнейшего сотрудничества Санкт-Петербурга, штата Махараштра и его столицы города Мумбаи (ранее город назывался Бомбей). Наблюдается рост туристического потока. Санкт-Петербург готов расширять сотрудничество в энергомашиностроении, автомобилестроении, проектировании и строительстве гидротехнических сооружений и гидроэлектростанций, в сфере водоочистки и водоотведения, в области программирования и создания IT-технологий, в фармацевтической отрасли. В свою очередь Д. Фаднавис высказал заинтересованность в развитии сотрудничества в области культуры, включая восстановление памятников и организации выставок, в сферах экологии, коммунального хозяйства.

В Санкт-Петербурге проведен XV Форум «Петербургский диалог»

Работа очередного Форума гражданских обществ России и Германии «Петербургский диалог» прошла 14-16 июля 2016 г. в отеле «Park Inn by Radisson Прибалтийская». Работа форума строилась вокруг обсуждения главной темы: «Россия и Германия перед лицом глобальных вызовов». В церемонии откры-

тия Форума участвовали его сопредседатели – **В. Зубков** и **Р. Пофалла**, губернатор Санкт-Петербурга **Г. Полтавченко**, **чрезвычайный и полномочный посол ФРГ в России Р. фон Фрич**. Форум был создан в 2001 г. по инициативе Президента России **В. Путина** и **Федерального канцлера ФРГ Г. Шрёдера**. Работа Форума нацелена на углубление взаимопонимания, дальнейшего развития двустороннего сотрудничества, создания стимулов для расширения связей между ФРГ и Россией. Организационную и экспертно-аналитическую поддержку работы форума обеспечивает Санкт-Петербургский государственный университет.

Санкт-Петербург укрепляет связи с Гамбургом

14 июля **губернатор Г. Полтавченко** провел рабочую встречу с **первым бургомистром Вольного и Ганзейского города Гамбург О. Шольцем**. Встреча была приурочена к началу работы XV Форума гражданских обществ России и Германии «Петербургский диалог». К числу наиболее перспективных направлений взаимодействия стороны отнесли энергетику, судостроение, портовое хозяйство, информационные технологии и экологию. В 2017 г. будет отмечаться 60-летие побратимских отношений между Санкт-Петербургом и Гамбургом. Подготовка к юбилею станет весомой основой для расширения партнерских и дружеских связей двух городов.

В Республике Татарстан проведены Дни Санкт-Петербурга

Мероприятия Дней были проведены в период 19-20 июля. Для участия в программе мероприятий в Татарстан прибыла представительная делегация Санкт-Петербурга во главе с **губернатором Г. Полтавченко**. В состав петербургской делегации также входили: **председатель Законодательного собрания В. Макаров**, **вице-губернатор О. Марков**, **уполномоченный по защите прав предпринимателей А. Абросимов**, руководители ряда отраслевых комитетов, организаций и предприятий города. К визиту делегации была приурочена работа межрегионального форума по сотрудничеству Санкт-Петербурга и Татарстана. Участников форума приветствовали губернатор Санкт-Петербурга **Г. Полтавченко** и **президент Татарстана Р. Минниханов**. Среди приоритетных направлений сотрудничества отмечались: сферы профессионального образования, инноваций и высоких технологий, туризм, поставки аграрной продукции из Татарстана в Санкт-Петербург. Члены петербургской делегации посетили город Иннополис, построенный в 2012-2015 гг., и отличающийся высокотехнологичной экономикой, современной инфраструктурой, благоустроенным жильем, хорошей экологией и широкими возможностями для образования и профессионального развития.

Губернатор Санкт-Петербурга провел выездное совещание по вопросам создания

инновационного оборонно-промышленного кластера

Совещание было проведено 24 августа в Северо-Западном региональном центре концерна ВКО «Алмаз-Антей» (СЗРЦ). Помимо губернатора, в совещании приняли участие председатель Законодательного собрания В. Макаров, вице-губернатор И. Дивинский, председатель Комитета по промышленной политике и инновациям М. Мейксин, директор СЗРЦ М. Подвизников. Создание инновационного оборонно-промышленного кластера является стратегическим инвестиционным проектом Санкт-Петербурга. Такой статус был присвоен проекту еще в 2010 г. В рамках совещания был проведен осмотр исторических производственных корпусов Обуховского завода, на базе которых планируется создать Музей промышленности Санкт-Петербурга. В рамках проекта предполагается объединение на одной территории мощностей 6-ти петербургских предприятий, входящих в концерн ВКО «Алмаз-Антей»: Обуховского завода, «ЗРТО», «КБСМ», «РИРВ», «ВНИИРА» и завода «Навигатор». В ходе реализации проекта в строй введены 17 объектов производственного, офисного и складского назначения. Завершаются работы по созданию 3-х корпусов: покрытий, производственно-складского и фасонного литья. В рамках проекта ведутся работы по модернизации основных фондов предприятий. Уже в текущем году доля нового оборудования должна увеличиться почти до 67%.

2. ЗАНЯТОСТЬ

В июне 2016 г. на крупных и средних предприятиях было занято 1475,3 тыс. чел (таблица 1). По отношению к предыдущему месяцу, количество штатных работников уменьшилось на 0,3%, численность совместителей – на 4,9%, количество нанятых по договорам увеличилось - на 1,2%.

За январь-июнь 2016 г. численность занятых на этих предприятиях увеличилась на 1,7% по сравнению с аналогичным периодом

2015 г. Количество штатных работников за тот же период увеличилось на 1,4%. Численность совместителей уменьшилась на 0,8%, а количество работающих по договорам увеличилось на 16,8%.

В июне 2016 г. наибольшее количество замещенных рабочих мест приходилось на обрабатывающие производства, операции с недвижимостью, образование, здравоохранение, транспорт и связь, оптовую и розничную торговлю, а наименьшее — на сельское и лесное хозяйство, гостиницы и рестораны (таблица 2). В общественном секторе экономики работало 39,2% всех занятых на крупных и средних предприятиях города.

В январе – июле 2016 г. численность экономически-активного населения (ЭАН) составила 3013,9 тыс. человек, из них 2 964,9 тыс. занятых и 49,0 тыс. безработных. За рассматриваемый период уровень занятости составил 73,3% (доля численности занятых в общей численности населения в возрасте от 15 до 72 лет), уровень экономической активности – 74,5% (доля численности экономически активного населения в общей численности населения в возрасте от 15 до 72 лет) (По материалам сайта <http://ktzn.gov.spb.ru/analiticheskaya-informaciya/>).

В июле 2016 г. потребность петербургских предприятий в работниках составила 52,5 тыс. человек (таблица 3).

На конец июля 2016 г. заявленная работодателями в Службу занятости потребность в работниках составила 52 487 единиц вакансий, из них по рабочим профессиям – 65,0% (По материалам сайта <http://ktzn.gov.spb.ru/analiticheskaya-informaciya/>).

В январе-июле 2016 г. наибольшая потребность в работниках была заявлена предприятиями и организациями таких видов экономической деятельности, как операции с недвижимым имуществом, аренда и предоставление услуг – 19,8% от всех заявленных вакансий; транспорт и связь – 12,0%; оптовая и розничная торговля – 11,5%.

ТАБЛИЦА 1. Динамика количества замещенных рабочих мест на крупных и средних предприятиях Санкт-Петербурга

	Июнь 2016г.		Январь-июнь 2016 г. в % к январю-июню 2015 г
	тыс. чел.	в % к маю 2016 г.	
Всего замещенных рабочих мест	1475,3	99,6	101,7
В том числе:			
рабочих сотрудников списочного состава	1399,7	99,7	101,4
внешних совместителей	37,1	95,1	99,2
рабочих, нанятых по договорам гражданско-правового характера	38,5	101,2	116,8

ТАБЛИЦА 2. Число замещенных рабочих мест на предприятиях и организациях Санкт-Петербурга по видам экономической деятельности в июне 2016 г. (без субъектов малого предпринимательства)

Отрасли	Всего занято	
	тыс. чел.	в % к общему числу
Всего, в том числе:	1475,3	100,0
Обрабатывающие производства	221,9	15,0
Производство и распределение электроэнергии, газа, воды	36,0	2,4
Сельское и лесное хозяйство, добыча полезных ископаемых	5,7	0,4
Строительство	62,1	4,2
Транспорт и связь	152,5	10,3
Финансовая деятельность	55,2	3,7
Операции с недвижимым имуществом, аренда и предоставление услуг	221,0	15,0
Оптовая и розничная торговля, ремонт автотранспортных средств и бытовых изделий	150,9	10,2
Гостиницы и рестораны	28,7	2,0
Государственное управление, обеспечение безопасности и социальное обеспечение	88,6	6,0
Образование	216,1	14,7
Здравоохранение и предоставление социальных услуг	166,8	11,3
Предоставление прочих коммунальных, социальных и персональных услуг	69,8	4,8

ТАБЛИЦА 3. Потребность предприятий Петербурга в рабочей силе, январь 2015 г. – июль 2016 г.

Месяцы	Потребность предприятий в работниках, заявленная в Службу занятости, тыс. чел.	Нагрузка незанятого населения на одну заявленную вакансию		
		человек	в % к предыдущему месяцу	в % к соответствующему месяцу прошлого года
Январь 2015 г.	78,4	0,3	150	100
Февраль	57,2	0,5	170	125
Март	52,9	0,5	100	125
Апрель	52,1	0,5	100	125
Май	55,8	0,5	100	125
Июнь	60,8	0,4	80	133
Июль	63,8	0,4	100	200
Август	64,3	0,4	100	200
Сентябрь	62,9	0,4	100	200
Октябрь	63,9	0,4	100	200
Ноябрь	57,5	0,4	100	200
Декабрь	53,8	0,4	100	200
Январь 2016 г.	49,0	0,6	150	200
Февраль	44,4	0,6	100	120
Март	42,4	0,7	117	140
Апрель	43,0	0,8	114	160
Май	48,1	0,6	75	120
Июнь	51,5	0,5	83	125
Июль	52,5	0,5	100	125

Напряжённость на рынке труда (численность незанятых граждан, зарегистрированных в Службе занятости, в расчёте на одну вакансию) в конце июля 2016 г. составила 0,48 чел./вакансию (в конце июля 2015 г. – 0,39 чел./вакансию).

В июле 2016 г. на учете в Службе занятости Санкт-Петербурга состояло **25,2 тыс. человек**. Это на 0,8% больше, чем в июле 2015 г. (таблица 4). В июле 2016 г. **48,4%** со-

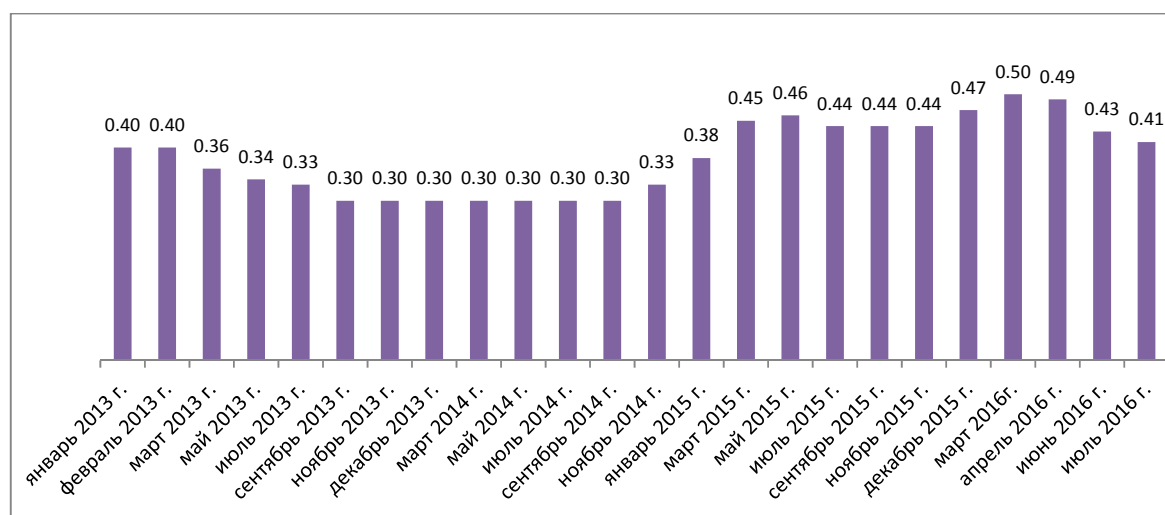
стоящих на учете в Службе занятости были официально **признаны безработными**.

В конце июля 2016 г. общая численность обратившихся в органы государственной службы занятости населения Санкт-Петербурга (Служба занятости) составила 29 659 человек (в конце июля 2015 г. – 28 144 человека).

ТАБЛИЦА 4. Изменение численности официально зарегистрированных безработных в Петербурге, январь-декабрь 2015 г., январь-июль 2016 г.

Месяцы	Число незанятых граждан, состоящих на учете в Службе занятости, тыс. чел.	Из них имеют статус безработного		
		тыс. чел.	в % к предыдущему месяцу	в % к соответствующему месяцу прошлого года
Январь 2015 г.	21,1	10,8	105	110
Февраль	26,3	12,3	114	124
Март	28,4	12,9	105	133
Апрель	28,5	13,5	104	139
Май	26,9	13,2	97	138
Июнь	25,0	13,0	98	142
Июль	25,0	12,6	97	141
Август	24,1	12,0	95	141
Сентябрь	24,4	11,7	98	137
Октябрь	24,6	11,7	99,4	132
Ноябрь	24,8	12,6	108	136
Декабрь	23,6	13,5	107	130
Январь 2016 г.	27,5	13,6	101	126
Февраль	28,4	14,6	107	119
Март	30,5	14,5	99,4	112
Апрель	32,3	14,5	99,6	107
Май	30,1	14,1	97	107
Июнь	25,1	12,9	92	99,3
Июль	25,2	12,2	95	97

РИСУНОК 1. Уровень официально регистрируемой безработицы в Петербурге, % к экономически активному населению



Численность зарегистрированных безработных в конце июля 2016 г. составила 12 226 человека, из них женщины – 50,9%; молодежь в возрасте 16-29 лет – 15,9%; инвалиды – 12,7% (в конце июля 2015 г. численность безработных составляла 12 572 человек) (По материалам сайта <http://ktzn.gov.spb.ru/analiticheskaya-informaciya/>).

В июле 2016 г. статус безработного получили 1,8 тыс. человек (на 0,1 тыс. человека или на 7% меньше, чем в июле 2015 г.). Размеры трудоустройства безработных в июле 2016

г. были на 0,1 тыс. человек или на 6% меньше, чем в аналогичном периоде 2015 г., и составили 0,8 тыс. человек.

По данным Росстата, в январе-июле текущего года уровень безработицы (по методологии Международной организации труда) составил 1,6% от численности экономически активного населения (ЭАН). За аналогичный период 2015 г. он был 2,6%. В Санкт-Петербурге один из самых низких уровней безработицы среди субъектов РФ (в Северо-Западном федеральном округе – 4,8, Москве – 1,8%, РФ – 5,7%).

Уровень регистрируемой безработицы (отношение численности зарегистрированных безработных к численности экономически активного населения в среднем за 2015 г.) на конец июля 2016 г. составил 0,41% от ЭАН (на конец июля 2015 г. —0,44%) (www.rspb.ru) (рисунок 1). Это самый низкий показатель среди регионов Северо-Западного федерального округа.



3. ДОХОДЫ И РАСХОДЫ НАСЕЛЕНИЯ

ЦЕНЫ

В январе-июле 2016 г. в потребительском секторе экономики Санкт-Петербурга

рост цен составил 4,1%. В аналогичном периоде 2015 г. он был 10,1%.

Рост потребительских цен за январь-июль 2016 г. в Петербурге был на 0,2% больше, что в среднем по стране. В июле 2016 г. потребительские цены увеличились на 0,8% (таблица 5).

В январе-июле 2016 г. в Санкт-Петербурге тарифы на платные услуги населению возросли на 4,1%. Для сравнения: их рост в январе-июле 2015 г. составил 6,7%.

Рост цен на платные услуги в Петербурге в январе-июле 2016 г. был на 0,3% ниже среднероссийского уровня. Цены на платные услуги в июле 2016 г. увеличились на 1,7%.

ТАБЛИЦА 5. Динамика индекса потребительских цен в январе-декабре 2015 г., январе-июле 2016 г., % к предыдущему месяцу

	Санкт-Петербург				Российская Федерация			
	Индекс потребительских цен	В том числе:			Индекс потребительских цен	В том числе:		
		Продовольствие	Непродовольственные товары	Услуги населению		Продовольствие	Непродовольственные товары	Услуги населению
Январь 2015 г.	105,0	106,8	103,7	104,2	103,9	105,7	103,2	102,2
Февраль	102,3	103,8	102,8	99,7	102,2	103,3	102,1	100,8
Март	101,0	101,4	101,5	99,8	101,2	101,6	101,4	100,3
Апрель	100,4	100,9	100,9	99,3	100,5	100,3	100,9	100,0
Май	100,2	99,6	100,9	100,3	100,4	100,1	100,5	100,5
Июнь	100,2	99,3	100,5	101,0	100,2	99,6	100,3	101,0
Июль	100,7	99,8	100,4	102,1	100,8	99,7	100,5	103,0
Август	100,1	98,6	100,6	101,4	100,4	99,3	100,8	101,3
Сентябрь	100,5	100,5	101,1	99,0	100,6	100,4	101,1	100,0
Октябрь	100,6	100,6	101,2	99,7	100,7	101,0	101,0	99,9
Ноябрь	100,7	101,5	100,8	99,7	100,8	101,2	100,7	100,2
Декабрь	100,9	101,3	100,4	101,1	100,8	101,2	100,4	100,7
Январь 2016 г.	101,8	101,9	101,1	102,6	101,0	101,2	100,7	101,0
Февраль	100,6	101,0	100,7	100,1	100,6	100,7	100,8	100,3
Март	100,3	100,7	100,7	99,2	100,5	100,4	100,8	100,1
Апрель	100,4	100,7	100,5	99,7	100,4	100,4	100,6	100,3
Май	100,1	100,0	100,4	99,8	100,4	100,4	100,4	100,5
Июнь	100,1	99,8	100,2	100,3	100,4	100,1	100,5	100,6
Июль	100,8	99,97	100,4	102,5	100,5	100,0	100,4	101,7
Июль 2016 г. в % к декабрю 2015 г.	104,1	104,2	104,1	104,1	103,9	103,2	104,2	104,4
Июль 2015 г. в % к декабрю 2014 г.	110,1	111,9	111,1	106,7	109,4	110,5	109,2	108,0

За январь-июль 2016 г. цены на продовольственные товары возросли на **4,2%**, а на непродовольственные товары - на **4,1%**. Рост цен на продовольственные в Петербурге, в январе-июле 2015 г. был выше среднероссийского уровня на 1,0%, а на непродовольственные товары ниже среднероссийского уровня - на 0,1%.

Цены на продовольственные товары в июле 2016 г. упали на 0,01%, а на непродовольственные товары увеличились на 0,4%.

В июле 2016 г. был зафиксирован рост цен на крупы и бобовые (на 1,7%), рыбу (на 1,3%), алкоголь (на 0,9%), масло и жиры, кондитерские изделия (на 0,6%), колбасные изделия (на 0,5%), хлеб и хлебобулочные изделия, молоко и молочную продукцию, (на 0,4%), сыры, (на 0,3%), мясо и птицу (на 0,2%). В этом месяце подешевела плодоовощная продукция (на 3,4%).

Среди непродовольственных товаров в июле 2016 г. в Петербурге зафиксирован прирост цен на табачные изделия (на 1,4%), моющие и чистящие средства, строительные материалы (на 1,0%), парфюмерно-косметические товары (на 0,8%), ткани (на 0,5%), трикотажные изделия, обувь (на 0,4%), галантерею (на 0,3%), посуду (на 0,2%), одежду (на 0,1%).

В июле 2016 г. плата за содержание и ремонт жилья увеличилась на 14,5%, за эксплуатационные расходы на 12,5%, за холодное

водоснабжение и водоотведение на 10,0%, за горячие водоснабжение на 5,2%, газ на 2,0% и электричество на 7,3%.

В июле 2016 г. в Петербурге увеличились цены за санаторно-оздоровительные услуги на 13,3%, за услуги по автострахованию на 1,0%, стирку белья на 0,8%, химчистку на 0,7%, услуги парикмахерских – на 0,3%.

В январе-июле 2016 г. цены на бензин увеличились на 2,7%, на дизельное топливо – на 1,5%. В июле 2016 г. цены на бензин возросли на 0,9%, на дизельное топливо на 0,5%.

Доходы и расходы населения

Реальная заработная плата в Санкт-Петербурге за июнь 2016 г. увеличилась на 6,6%, а в РФ – на 2,7% (таблица 6).

Среднемесячная номинальная заработная плата, начисленная в Петербурге в июне 2016 г., составила 50 521 руб. Величина средней номинальной зарплаты граждан России в июне 2016 г. была на 31,4% меньше, чем в Петербурге и равнялась 38 447 руб.

Задолженность по выплате зарплат на 1 августа 2016 г. составила 195,3 млн. руб. На транспорт приходилось 57,5% всей задолженности, на обрабатывающие производства – 42,5%. Бюджетная задолженность отсутствовала.

ТАБЛИЦА 6. Динамика реальных денежных доходов и реальной заработной платы в Санкт-Петербурге, январь-октябрь 2015 г., январь-июнь 2016 г.,%

	Санкт-Петербург				Российская Федерация			
	Реальная заработная плата		Реальные доходы		Реальная заработная плата		Реальные доходы	
	к предыдущему месяцу	к соответствующему месяцу предыдущего года	к предыдущему месяцу	к соответствующему месяцу предыдущего года	к предыдущему месяцу	к соответствующему месяцу предыдущего года	к предыдущему месяцу	к соответствующему месяцу предыдущего года
Январь 2015 г.	69,2	93,5	34,8	92,8	71,3	91,6	50,0	99,2
Февраль	100,1	94,3	160	98,2	99,3	92,6	131,9	98,4
Март	104,1	89,0	96,0	94,9	103,4	89,4	96,4	98,4
Апрель	103,2	92,9	114,9	95,8	104,9	90,4	113,0	96,1
Май	96,5	93,5	94,9	93,0	99,8	92,6	89,2	93,5
Июнь	104,9	92,3	99,7	94,5	102,8	91,4	108,7	96,9
Июль	96,3	90,7	101,2	91,0	95,0	90,8	102,0	98,0
Август	93,2	91,9	94,7	94,6	94,7	91,0	100,0	94,7
Сентябрь	102,4	89,8	95,0	95,8	101,7	89,6	91,9	95,3
Октябрь	102,8	91,3	108,8	94,2	100,6	89,5	105,9	94,7
Ноябрь	99,9	91,1	100,4	93,4	99,3	89,6	98,0	93,5
Декабрь	131,5	93,4	146,4	86,1	127,0	90,0	143,4	99,3
Январь 2016 г.	71,7	96,1	39,9	102,7	74,3	96,4	48,1	94,5
Февраль	108,4	104,0	160	92,9	103,2	100,6	133,5	95,5
Март	105,3	105,2	98,5	96,6	104,3	101,5	99,7	98,7
Апрель	96,9	98,2	106,6	93,3	102,3	98,9	108,2	93,0
Май	100,9	102,6	86,4	99,2	101,7	101,0	88,0	93,8
Июнь	106,6	104,9	119,4	100,6	102,7	101,1	110,3	95,4

ТАБЛИЦА 7. Динамика просроченной задолженности по заработной плате в Санкт-Петербурге в январе-августе 2016 г., (на первое число каждого месяца), млн. руб.

	Январь	Февраль	Март	Апрель	Май	Июнь	Июль	Август
Общая сумма задолженности	756,0	1388,9	113,6	968,0	710	310,2	317,0	195,3
В том числе, из-за отсутствия финансирования из бюджетов всех уровней	0,0	0,0	0,0	0,0	0,0	0,0	0,0	0,0

ТАБЛИЦА 8. Расходование финансовых средств населением Санкт-Петербурга в январе-декабре 2015 г., январе-июне 2016 г. (в % к доходам)

	Статьи расходов:				Превышение доходов над расходами (+), расходов над доходами (-)
	покупка товаров, услуг	оплата обязательных платежей	накопление сбережений во вкладах	покупка валюты	
Январь 2015 г.	110,7	15,1	- 15,5	16,7	- 36,3
Февраль	64,5	15,5	10,0	13,3	- 11,4
Март	72,7	16,3	1,8	15,0	- 17,7
Апрель	61,3	15,7	8,3	14,4	- 11,1
Май	68,9	14,1	8,6	10,5	- 12,2
Июнь	69,5	16,1	4,7	11,6	- 9,1
Июль	66,9	17,0	5,5	13,2	- 11,3
Август	70,2	15,3	6,9	13,4	- 12,9
Сентябрь	74,2	15,8	3,8	13,3	- 14,2
Октябрь	68,7	14,8	6,5	13,6	- 10,0
Ноябрь	66,0	13,7	11,5	11,2	- 10,6
Декабрь	55,0	18,3	10,9	9,0	- 0,6
Январь 2016 г.	106,3	13,1	- 24,4	12,8	- 16,2
Февраль	64,4	13,6	15,7	8,3	- 7,5
Март	70,4	13,7	8,7	10,6	- 10,4
Апрель	63,9	14,2	12,9	10,5	- 7,9
Май	75,6	13,7	6,0	9,4	- 9,5
Июнь	62,5	13,5	12,2	10,4	- 7,9

За март-июнь 2016 г. доля накоплений сбережений во вкладах увеличилась, а доля покупки валюты населением осталась неизменной (таблица 8).

ДИФФЕРЕНЦИАЦИЯ ЗАРАБОТНОЙ ПЛАТЫ В САНКТ-ПЕТЕРБУРГЕ

В июне 2016 г. **уровень межотраслевой дифференциации заработной платы по сравнению с апрелем 2016 г. увеличился** (рисунок 2). Так, разрыв между самой высокой зарплатой (добыча полезных ископаемых) и самой низкой (гостиницы и рестораны) составил в данном месяце 4,8 раза против 4,6 раза в апреле 2016 г.

Наиболее высокая заработная плата в июне 2016 г. приходилась на добычу полез-

ных ископаемых (зарплата работников этой отрасли в 2,58 раза превышала средний размер заработной платы по Санкт-Петербургу).

В июне 2016 г. значительно превысила среднюю заработную плату по Петербургу оплата труда работников, занятых в финансовой деятельности (в 1,36 раза), в государственном управлении (на 16,7%), операциями с недвижимым имуществом (на 13,0%), производством и распределением электроэнергии, газа, воды (на 8,5%).

А наиболее низкая заработная плата выплачивалась занятым в сельском и лесном хозяйстве (65,2% от средней заработной платы), работникам гостиниц и ресторанов (53,4% от средней заработной платы).

РИСУНОК 2. Межотраслевая дифференциация средней заработной платы в июне 2016 г. в Санкт-Петербурге, в % к среднему уровню (средняя заработная плата = 100%)



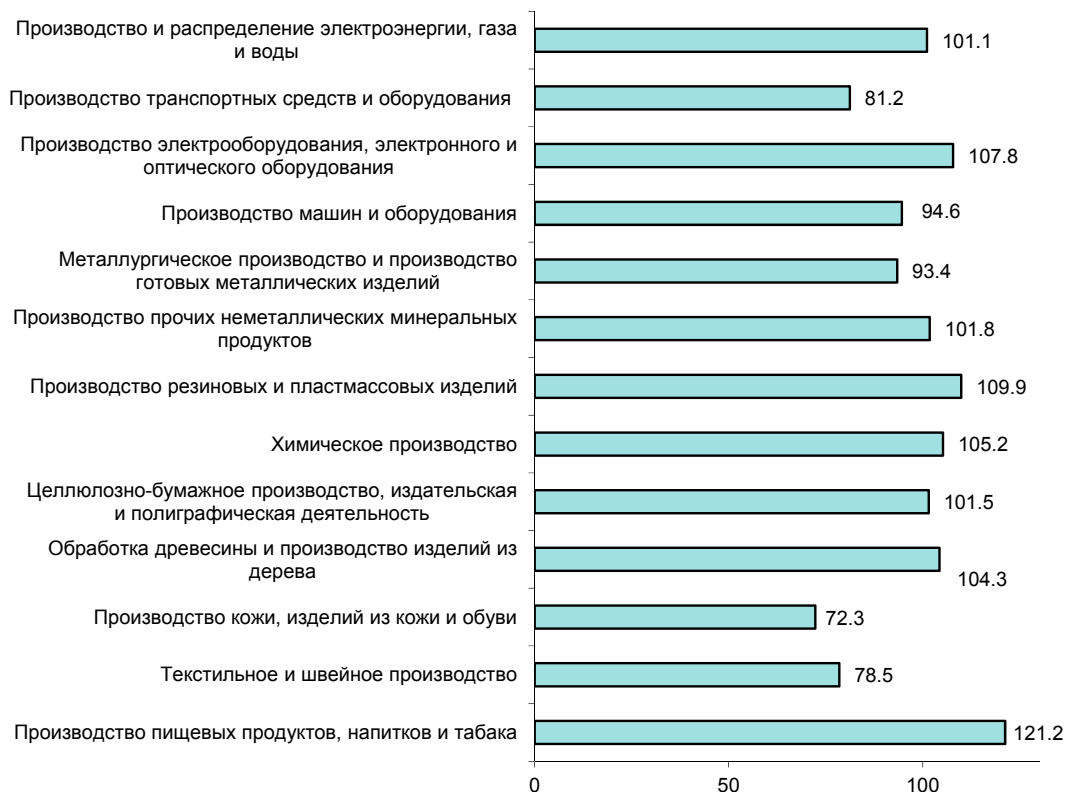
4. ПРОМЫШЛЕННОСТЬ

Индекс промышленного производства в Санкт-Петербурге в январе-июле 2016 г. по сравнению с январем-июлем 2015 г. составил 103,0%.

Производство городского кроссовера Toyota RAV4 стартовало 22 августа на заводе компании в Санкт-Петербурге. Это вторая модель бренда, после седана Camry, которая встала на конвейер российского предприятия. Машина входит в число самых востребованных SUV страны на протяжении нескольких лет. Для реализации многообещающего проекта мощность завода Toyota в конце 2015 г. была увеличена вдвое - с 50 до 100 тыс. автомобилей. На это, по данным самой компании, ушло чуть менее 10 млрд. руб. Для под-

готовки персонала состоялось примерно 450 командировок сотрудников петербургского предприятия в Японию. При этом в ближайшее время на заводе ожидается пополнение - расширение объемов производства потребовало примерно 800 дополнительных рабочих (По материалам сайта www.rg.ru, 23 августа 2016).

18 июля 2016 г., одобрено постановление Правительства Санкт-Петербурга о присвоении проекту «**Строительство завода по производству быстрозамороженных и свежих хлебобулочных изделий**» компании «Fazer» статуса стратегического инвестиционного проекта Санкт-Петербурга. Статус позволит инвестору получить участок для реализации проекта целевым назначением.

РИСУНОК 3 Динамика объема производства продукции по отраслям промышленности в Санкт-Петербурге, январь-июль 2016 г. в % к январю-июлю 2015 г.

Напомним, проект предполагает создание современного комплекса, который будет включать в себя производственно-складское здание, оснащенное новейшим технологическим оборудованием, офисное здание, а также энергетический центр и вспомогательные объекты. Первую очередь производства планируется запустить в 2019 г., вторую — в 2025 г. Суммарный объем инвестиций в строительство составит более 14 млрд. руб. Проектная мощность первой очереди составит около 35 тыс. тонн замороженных хлебобулочных и мелкоштучных изделий в год. Вторая очередь завода будет выпускать около 100 тыс. тонн свежих мучных изделий в год. Реализация проекта позволит создать порядка 250 новых рабочих мест. Завод «Fazer» планируется оснастить производственными линиями новейших поколений европейского производства. Предполагаемые к использованию современные технологии и оборудование существенно снизят тепловые и шумовые выбросы в окружающую среду Санкт-Петербурга.

Отметим также, что намерения компании-инвестора и Правительства Санкт-Петербурга реализовать проект были закреплены соглашением, подписанным в рамках Петербургского международного экономического форума в 2016 г. Также реализация проекта была одобрена на заседании Совета

по инвестициям при Губернаторе Санкт-Петербурга (По материалам сайта www.gov.spb.ru, 18 июля 2016 г.).

Мясокомбинат «Северо-Запад» начал работать 1 июля в Санкт-Петербурге. Под него арендовано 6,5 тыс. м² площадей. Ранее эту площадку занимало ООО «Мясные деликатесы». Наличие оборудования значительно сократило первоначальный объем инвестиций. Вложения составили 10 млн. руб., до конца года планируется инвестировать еще 5 млн. руб. Объемы производства составляют 3,5 тонн продукции в день, к новому году показатель планируется довести до 6 тонн, мощности предприятия рассчитаны на 10 тонн в смену (3,6 тыс. тонн в год). Сегодня предприятие выпускает 30 наименований вареной и варенокопченой продукции (сосиски, колбасы, сардельки и т. д.). К сентябрю 2016 г. планируется запустить цех сырокопченой и сыровяленой продукции. Продукция «Северо-Запада» относится к сегменту средний плюс, основные каналы сбыта — местные магазины и небольшие сети. На окупаемость «Северо-Запад» планирует выйти через 6 месяцев. Новое предприятие построено Геннадием Емельяновым, основателем «Пит-Продукта», одного из крупных игроков на петербургском рынке мясопродуктов с объемом производства 40 тыс. тонн в год (По материалам сайта www.dp.ru, 27 июля 2016 г.).

5. ФИНАНСЫ

Бюджет Санкт-Петербурга

Информация об исполнении консолидированного бюджета представлена в таблице 9.

По оперативным данным УФНС РФ по Санкт-Петербургу в январе-июле 2016 г. в бюджетную систему поступило налогов, сборов и иных обязательных платежей на сумму 525,2 млрд. руб., что в номинальном выражении на 20,7% больше, чем в соответствующем периоде прошлого года. В июле 2016 г. по сравнению с предыдущим месяцем поступления в бюджетную систему увеличились на 10,0%.

В январе-июле 2016 г. в бюджетную систему поступило налогов, сборов и иных обязательных платежей на сумму 525,2 млрд. руб., что в номинальном выражении на 20,7 %

больше, чем в соответствующем периоде прошлого года. В июле 2016 г. по сравнению с предыдущим месяцем поступления в бюджетную систему увеличились на 10,0%.

В январе-июне 2016 г. сальдированный финансовый результат (прибыль минус убыток) организаций составил 445,9 млрд. руб., что на 43,2 % больше, чем за соответствующий период прошлого года. В январе-июне 2016 г. число убыточных организаций по сравнению с тем же периодом 2015 г. увеличилось на 22 единицы или на 3,8%, сумма убытка увеличилась на 3,9 %.

Для справки: Финансовые результаты деятельности приведены без банков, страховых и бюджетных организаций, без субъектов малого предпринимательства.

Государственный долг

Информация о структуре государственного долга на 1 июля 2016 г. представлена в таблицах 10 и 11.

Таблица 9. Исполнение консолидированного бюджета в 2016 г. (млн. руб.)

	<i>Доходы</i>	<i>Расходы</i>	<i>Профицит</i>
<i>Январь-май</i>	194811	165746	29065
<i>Январь-июнь</i>	227914	213635	14279

Источник: Петростат на отчетную дату.

Таблица 10. Структура государственного долга Санкт-Петербурга по состоянию на 1 сентября 2016

	млн. руб.	доля, %
Государственный внутренний долг Санкт-Петербурга, в том числе:	14 736,9	100,0
Ценные бумаги	5 858,9	39,8
Бюджетные кредиты от других бюджетов бюджетной системы РФ	8 878,0	60,2
Государственный внешний долг Санкт-Петербурга:	0,0	0,0
ВСЕГО государственный долг Санкт-Петербурга	14 736,9	100,0

Таблица 11. Объем расходов бюджета Санкт-Петербурга на обслуживание государственного долга Санкт-Петербурга, исполнено на 1 сентября 2016 г. (млн. руб.)

Наименование	Уточненный план на 2016 г.
Расходы на обслуживание государственного внутреннего долга	574,9
Всего расходы на обслуживание государственного долга Санкт-Петербурга	574,9

Источник: таблица 10 и 11, данные Комитета финансов Санкт-Петербурга.

6. ГОРОДСКОЕ ХОЗЯЙСТВО

БЛАГОУСТРОЙСТВО, РЕСТАВРАЦИЯ, КАПИТАЛЬНЫЙ РЕМОНТ

27 августа после двухгодичных реставрационных и строительных работ открылся для посетителей остров Новая Голландия. К вновь открывшимся Дому коменданта, детской площадке в виде фрегата и парку площадью 2,2 гектара в 2016-2017 гг. добавится здание кузни и бывшая морская тюрьма. До 2017 г. инвестор проекта Millhouse LLC вложит в реставрацию острова более 6 млрд. руб., а к 2025 г. – 12 млрд. руб. Планируется, что в следующие годы доступ посетителей на остров, несмотря на продолжение работ, ограничиваться не будет *(По материалам «Делового Петербурга» и «Ведомостей»)*

Объем финансирования из бюджета Санкт-Петербурга мероприятий по сохранению, государственной охране и популяризации объектов культурного наследия за первое полугодие 2016 г. составил около 2,5 млрд. руб. Наиболее крупными объектами, реставрация которых проводится в 2016 г., являются Аничков дворец (реставрация фасадов конюшен и Дубового кабинета), дворец Юсуповых на Мойке (реставрация интерьеров и конструкций), Троицкий собор (завершение восстановительных работ), особняк Кельха (реставрация фасадов), соборная мечеть (реставрация молельного зала), больница Ольгинского приюта (реставрация фасадов) и дом Общества поощрения художеств (ремонт крыш и реставрация фонарей). *(По материалам КГИОП)*

На дорожный ремонт в Санкт-Петербурге в 2016 г. выделено более 5,2 млрд. руб. из городского бюджета и более 900 млн. из федерального бюджета. При этом на 1 сентября бюджет освоен лишь на 30%, поэтому основная часть работ и расходов на 49 объектах планируется на осенние месяцы. Наиболее масштабные ремонтные работы планируются на следующих объектах: Софийская улица от КАД до Колпинского шоссе (401 млн. руб.), улица Руставели от Пискаревского проспекта до Суздальского проспекта (262 млн. руб.), Пулковское шоссе от дома №55 до Волхонского шоссе (183 млн. руб.), участок Лиговского проспекта в районе Обводного канала (182 млн. руб.), участок Краснопутиловской улицы (126 млн. руб.). *(По материалам «Делового Петербурга»)*

ТРАНСПОРТ, ТЭК, ВОДОКАНАЛ

В январе-июле 2016 г. транспортные организации Санкт-Петербурга перевезли 3,6 млн. тонн грузов и 312,2 млн. пассажиров, что превышает показатели за аналогичный период 2015 г. (на 9,7% и 1,9% соответственно). При этом грузооборот составил 732 млн. тонно-км (на 8,4% меньше, чем за аналогичный период 2015 г.), а пассажирооборот – 1801 млн. пасс-км (на 1,4% меньше, чем в январе-июле 2015 г.). Продолжается тенденция снижения грузооборота и пассажирооборота при умеренном росте объема перевезенных грузов и пассажиров. Количество дорожно-транспортных происшествий, особенно с участием детей, сокращается. Всего за январь-июль 2016 г. зафиксировано 3376 ДТП, в которых погибло 123 человека (на 15,5% и 36% меньше, чем за аналогичный период 2015 г.). *По данным Петро-стата)*

Комитет по развитию транспортной инфраструктуры (КРТИ) Санкт-Петербурга объявил конкурсы на проведение в 2016-2017 гг. предпроектных работ по трем линиям метрополитена:

1. проектируемой Кольцевой (от «Большого проспекта - 2» до «Лесной - 2»),
2. строящейся Красносельско-Калининской (от «Обводного канала – 2» до «Полюстровского проспекта - 1», от «Казакской» до «Петергофского шоссе»),
3. а также существующей Кировско-Выборгской, которую предполагается продлить от станции «Проспект Ветеранов» до аэропорта Пулково.

В предпроектные работы входит технико-экономическое обоснование проектов, разработка альтернативных вариантов трассировки линий метрополитена, инженерные изыскания, анализ социальной, культурной и имущественно-правовой ситуации в районах строительства метро. Максимальная стоимость тендеров – 466 млн. руб. *(По материалам КРТИ)*

Победителем конкурса ГУП «Петербургского метрополитена» на поставку 27 шестивагонных составов с асинхронным тяговым приводом (АТП) и головными моторными вагонами с системами автоведения для Невско-Василеостровской линии стал Октябрьский электровагоноремонтный завод (дочерняя компания ЗАО «Трансмашхолдинг»). Сумма контракта – 13,4 млрд. руб. Первый состав должен быть передан заказчику до июля 2017 г., а весь контракт рассчитан на срок до апреля 2018 г. Уровень локализации вагонов по данным конкурсной документации должен быть не меньше 70%. В свою очередь ГУП «Пассажиравтотранс» заключил контракт с ООО «Глобал бас» (официальный российский дилер белорусских

автомобилестроительных предприятий) на поставку 100 односекционных трехдверных автобусов вместимостью до 90 человек общей стоимостью 1,15 млрд. руб. (По материалам «Ведомостей»)

ГУП «Водоканал Санкт-Петербурга» отчитался о выполнении инвестиционной программы за 8 месяцев 2016 г. На 1 сентября программа выполнена на 67% (израсходовано 8,6 млрд. руб.), при этом реконструировано 87,6 км водопроводных и канализационных сетей (63% от годового плана). За счет бюджета Санкт-Петербурга предприятием в 2016 г. реализуется ряд крупных проектов – продолжение строительства Охтинского тоннельного канализационного коллектора, строительство канализационных очистных сооружений в пос. Молодежное, проектирование строительства систем водоснабжения и канализования поселков Горелово, Лисий Нос, Петро-Славянка, Торики, а также модернизация системы обеззараживания с использованием ультрафиолета в нескольких районах Санкт-Петербурга. (По материалам «Водоканала»)

Крупные городские проекты

В конце июля администрация Санкт-Петербурга расторгла контракт с прежним генеральным подрядчиком проекта строительства «Зенит-арены» «Инжтрансстрой-СПб», а 10 августа выбрала нового генподрядчика – ОАО «Метрострой», с которым были заключены контракты на достройку стадиона и благоустройство территории вокруг него общей стоимостью 7,77 млрд. руб. Контракты предусматривают, что строительство стадиона на Крестовском острове должно быть завершено к 26 декабря 2016 г. Для продолжения финансирования объекта была изменена адресно-инвестиционная программа Санкт-Петербурга 2016 г.: 2,6 млрд. руб. на достройку стадиона были переброшены со строительства объектов социальной инфраструктуры. (По материалам «Ведомостей» и Администрации СПб)

Комитет по инвестициям Санкт-Петербурга планирует увеличить в 2017 г. размер субсидии ООО «Магистраль Северной столицы» (концессионер в проекте строительства Западного скоростного диаметра) на 1,03 млрд. руб. Ранее утвержденный размер выплаты в связи с этим возрастет с 4,62 до 5,65 млрд. руб. Доплата обусловлена тем, что центральный участок ЗСД планируется ввести на полгода позже (к концу осени 2016 г.), что не позволит достичь предполагаемого уровня сборов концессионера в 2017 г. (по соглашению о ГЧП недополученные средства концессионеру на первом этапе должен возмещать концедент – Санкт-Петербург). (По материалам «Коммерсанта»)



7. НЕДВИЖИМОСТЬ

Жилой фонд

В первом полугодии 2016 г. ввод жилья в Петербурге составил 1,27 млн. кв. м., а это 476 домов на 22,5 тыс. квартир, по данным Комитета по строительству. За первое полугодие 2015 г. этот показатель составил 1,4 кв. м. В июне 2016 г. в Санкт-Петербурге введено в эксплуатацию 171,3 тыс. кв. м. жилья. Больше всего жилья построили в Красносельском районе — три дома на 1396 квартир общей площадью 78,8 тыс. кв. м. В первую тройку также вошли Петроградский район — одна готовая новостройка на 346 квартир площадью 21,5 тыс. кв. м. и Пушкинский район, где введено 18 домов на 404 квартиры площадью 21 тыс. кв. м. Всего в настоящее время ведется строительство примерно 9 млн. м. жилой недвижимости.

Кроме этого, в Петербурге в прошлом месяце ввели 24 объекта общегражданского назначения - это в совокупности около 54 тыс. кв. м. (По материалам *Restate.ru*).

Долевое строительство

По сообщению ДП Вице-премьер РФ Игорь Шувалов дал указания ряду министерств собрать информацию об обманутых дольщиках, а также разработать меры по возмещению им нанесенного ущерба. Также правительство будет вести оценку эффективности действий органов исполнительной власти субъектов РФ в решении проблем пострадавших дольщиков. Указание о включении этих показателей в перечень оценки эффективности также дано Минэкономразвития, Минфину и Минстрою. Исполнить поручение необходимо до 15 сентября, пишет РИА Новости. С 1 января 2017 г. должен заработать государственный фонд помощи дольщикам, который придет на смену механизму страхования ответственности застройщиков.

В Петербурге насчитывается на контроле, по данным Комитета по строительству, 71 проблемный дом, общей площадью более 1 млн. кв. м. В течение первого полугодия поступило 391 заявление граждан о включении в реестр обманутых дольщиков. В настоящее время по 24 проблемным объектам, связанным с банкротством застройщиков, возбуждены уголовные дела.

Проблемные новостройки ГК «Город», строительство которых было остановлено в 2013 г., нашли нового собственника в лице А. Маневича (сына бывшего вице-губернатора Михаила Маневича). Маневич вместе с банком «Санкт-Петербург» намерен решить проблемы дольщиков.

В Ленинградской области проблемными признаны 10 жилых объектов. Но на учет в качестве обманутых пока встали только 288 человек.

НЕЖИЛОЙ ФОНД

В Петербурге построили рекордное количество складов 138,6 тыс. кв. м., большинство новых складских площадей возведено в Шушарах. В пресс-службе компании JLL отметили, что на рынок повлиял ввод в эксплуатацию объектов built-to-suit в проектах "А Плюс Парк Шушары" и "Армада Парк". По данным компании, во втором квартале максимальный уровень запрашиваемых арендных ставок в качественных складских комплексах не изменился, и составляет 450-500 руб. за кв. м. в месяц (включая НДС и операционные расходы).

В Красногвардейском районе на проспекте Шаумяна открывается самый большой за последние годы новый торговый центр «Охта-молл». Прежде на его месте находились строения завода «Знамя труда». Застройщиком торгового комплекса выступала компания «Темпо-Инвест», связанная с «СПБ девелопмент», входящим в холдинг SRV Group. Проектировщик торгового комплекса—финская компания L Architects. Общая площадь семиэтажного комплекса около 140 тыс. кв. м. Кроме отдельных небольших магазинов в «Охта-молле» откроются гипермаркеты «Лента» и «Декатлон», кинотеатр на одиннадцать залов, филиал библиотеки Маяковского, культурно-образовательное пространство «Охта Lab», а также несколько ресторанов и фудкорт. Под зданием расположена парковка на 1900 автомобилей. По словам официальных представителей SRV, затраты на возведение объекта составили около 200 млн евро. Отметим, что это единственный новый торговый центр такого класса, возведенный в Петербурге с 2014 г. (По материалам *Restate.ru*).

Компания «Охта Групп» изменила планы строительства по адресу ул. Моисеенко, 10: вместо апарт-отеля «У ратуши» в виде разно-высотных (6–8 этажей) домах с 237 апартаментами и полузаглубленным паркингом на 36 автомобилей проектируется здание бизнес-центра общей площадью свыше 10 000 м. кв.

В июле власти Петербурга расторгли контракты с компанией «Инжтрансстрой-СПб» на строительство стадиона на Крестовском острове. Затем в начале августа были объявлены конкурсы на достройку стадиона и на комплексное благоустройство западной части Крестовского острова с включением зоны первичного контроля, Новым генподрядчиком строительства стала компания «Метрострой», которая предложила цену контракта 7,8 млрд. руб. (По материалам

РБК:<http://www.rbc.ru/business/31/08/2016/57c307a79477946>)

РАЗВИТИЕ ТЕРРИТОРИЙ, РЕГУЛИРОВАНИЕ

Выдача свидетельств о государственной регистрации прав на недвижимость, в том числе повторных, прекращается с 15 июля 2016 г., сообщает Управление Росреестра по Санкт-Петербургу.

Государственная регистрация возникновения и перехода прав на недвижимость будет удостоверяться только выпиской из Единого государственного реестра прав на недвижимое имущество и сделок с ним (ЕГРП).

Выписка из ЕГРП, удостоверяющая проведенную государственную регистрацию прав, – это документ, подтверждающий факт проведения такой государственной регистрации и наличие в ЕГРП указанных в ней сведений: о правообладателе, об объекте недвижимости, зарегистрированном в соответствующий день под соответствующим номером праве, правоустанавливающих документах – основаниях для регистрации права, на дату, указанную в ней в качестве даты выдачи. Получить выписку из ЕГРП можно как в бумажной, так и в электронной форме. (По материалам <http://www.kvadrat.ru/news/20160712>)



8. ИНВЕСТИЦИОННЫЕ ПРОЕКТЫ

По данным Петростата объем инвестиций в основной капитал организаций Санкт-Петербурга в январе-июне 2016 г. составил 205,1 млрд. руб., что на 1,7% выше уровня показателя аналогичного периода прошлого года.

В Петербурге открылось новое производство компании "Ракурс". На площадке особой экономической зоны "Нойдорф" открылось новое производство компании "Ракурс", где предприятие будет производить мониторинговые системы для гидроэлектростанций "Енисей-ВК".

"Енисей-ВК" – это результат двухлетней совместной работы "Ракурса" и ЦКТИ им. Ползунова. Стационарная система вибрационного контроля гидроагрегатов (ССВК) следит за работой ГЭС, выявляя неполадки и нарушения в ее системах в режиме реального времени. Обнаружив сбой в работе гидроагрегатов, она оценивает его масштабы, и персонал принимает решение о том, нужно ли проводить срочные ремонтные работы. Объем инвестиций в создание производства составил 30 млн. руб.

В ТРК "Европолис" открывается магазин премиального сегмента Weekend Max Mara. Weekend Max Mara представит в "Европолисе" премиальный сегмент от верхней одежды до обуви и аксессуаров. В Петербурге уже работают три магазина Max Mara Group. Развитием бренда в России занимается группа компаний Bosco di Ciliegi, открывшая в России свыше 100 монобрендовых магазинов.

АО «Кузнечно-механический завод» Ижора-Металл» планирует строительство металлургического комплекса в Колпино. Проект был одобрен на совете по инвестициям при губернаторе Петербурга. Комплекс включает в себя электросталеплавильный, кузнечно-прессовый, механообрабатывающий, термический цеха, склады и автобазу. Начать работы планируется в 2016 г., сразу после выделения участка в 18 га целевым назначением. Общая площадь комплекса составит около 96,6 тыс. кв. м. Срок реализации проекта составит порядка 7 лет. Инвестиции в проект составят 8,5 млрд. руб.

Реализовывать проект предприятие планирует за счет собственных и привлеченных средств в соотношении 15 на 85%, соответственно.

В настоящее время завод производит продукцию для предприятий оборонно-промышленного комплекса, судостроения, нефтегазовой промышленности, энергетического машиностроения, транспорта и других отраслей.

В Петербурге на ул.Восстания открывается новая сеть стритфуда Doggy Dog. В меню заведения будут в основном хот-доги в стилистике разных стран - мексиканский, французский, индийский, с добавками и соусами. Инвестиции в открытие кафе составили 8 млн. руб.

Сеть травяных лавок открывает в Петербурге известный фитотерапевт из Башкирии.

Новая точка открылась на 6-й линии Васильевского острова. В ассортименте лавки – более 800 видов фитосборов. Второй магазин по договору франшизы откроется этой осенью в Приморском районе. Инвестиции в создание одной точки составляют от 800 тыс. руб.

Всего в Петербурге, по некоторым оценкам, работает более 100 магазинов, продающих товары для здорового образа жизни.

"Максидом" построит культурно-деловой центр на Васильевском острове на территории завода им. М.И.Калинина. В планах компании восстановить недвижимость и создать на территории культурно-деловой центр. Большинство зданий предприятия (60-70%) считаются объектами культурного наследия и охраняются КГИОП, в планах компании максимально сохранить исторические здания, восстановить и приспособить под современное использование. На ближайшее время намечено провести исследование состояния объектов. По предварительным оценкам, инвестиции в проект составят более 3 млрд. руб.



ОБЩАЯ ХАРАКТЕРИСТИКА СОЦИАЛЬНО-ЭКОНОМИЧЕСКОЙ СИТУАЦИИ В САНКТ-ПЕТЕРБУРГЕ

Предлагаемый Вашему вниманию аналитический обзор является изданием Международного центра социально экономических исследований "Леонтьевский центр" и выпускается 6 раз в год на русском и английском языках с 1992 года.

Каждый выпуск (объемом 20-25 страниц) содержит в концентрированном виде статистику и информационные (в т.ч. неопубликованные) материалы, характеризующие работу промышленности, городскую инфраструктуру, бюджет, ход приватизации и инвестиционные проекты в Санкт-Петербурге, а также уровень жизни и занятости населения.

Обзор предоставляет уникальную возможность инвесторам, предпринимателям, ученым, общественным деятелям регулярно и оперативно получать информацию о развитии города.

Все выпуски обзора размещены на сайте <http://www.obzor.leontief.ru/>