

ОБЩАЯ ХАРАКТЕРИСТИКА СОЦИАЛЬНО-ЭКОНОМИЧЕСКОЙ СИТУАЦИИ В САНКТ-ПЕТЕРБУРГЕ



Ноябрь – Декабрь 2016 г. № 144



1. ГОРОДСКОЕ УПРАВЛЕНИЕ: Назначен новый представитель губернатора в Законодательном собрании Санкт-Петербурга

2. ЗАНЯТОСТЬ: Рост занятых на крупных и средних предприятиях

3. ДОХОДЫ И РАСХОДЫ НАСЕЛЕНИЯ: Уменьшился уровень межотраслевой дифференциации заработной платы

4. ПРОМЫШЛЕННОСТЬ: Новая подводная лодка передана ВМФ России

5. ФИНАНСЫ: Информация об исполнении консолидированного бюджета

6. ГОРОДСКОЕ ХОЗЯЙСТВО: Открыт для движения центральный участок западно-скоростного диаметра

7. НЕДВИЖИМОСТЬ: Новое государственное бюджетное учреждение "Городское управление кадастровой оценки"

8. ИНВЕСТИЦИОННЫЕ ПРОЕКТЫ: Строительство клинического Центра протонной терапии

Учредитель: АНО МЦСЭИ «Леонтьевский центр»

Главный редактор:

Нина Одинг

Редактор:

Ольга Варламова

© АНО МЦСЭИ «Леонтьевский центр», 2017. При перепечатке ссылка на "ОБЩУЮ ХАРАКТЕРИСТИКУ СОЦИАЛЬНО-ЭКОНОМИЧЕСКОЙ СИТУАЦИИ В САНКТ-ПЕТЕРБУРГЕ" обязательна.

При составлении журнала использованы материалы отчета Петростата за 2016 г. "О социально-экономическом положении Санкт-Петербурга и Ленинградской области".

1. ГОРОДСКОЕ УПРАВЛЕНИЕ

НАЗНАЧЕНИЯ, СОВЕТЫ ПРИ ПРАВИТЕЛЬСТВЕ

Назначен новый представитель губернатора в Законодательном собрании Санкт-Петербурга

23 ноября на эту должность был назначен **Ю. Шестериков**. Ранее он в течение 5-ти лет возглавлял **Управление Федеральной службы России по контролю за оборотом наркотиков по Санкт-Петербургу и Ленинградской области**. В апреле 2016 г. это ведомство было упразднено, с передачей полномочий и функций в ведение Министерства внутренних дел России. До Ю. Шестерикова эту должность с 2003 г. занимал **М. Бродский**.

Состоялись очередные заседания Совета по инвестициям при губернаторе Санкт-Петербурга

24 ноября в Смольном под председательством **губернатора Г. Полтавченко** прошло очередное заседание **Совета по инвестициям**. На заседании рассматривались меры поддержки креативных общественных пространств, инвестиционные проекты в сферах научной деятельности и транспортной инфраструктуры, результаты развития созданного в 2015 г. кластера водоснабжения и водоотведения Санкт-Петербурга. В ходе заседания были подведены предварительные итоги работы по улучшению инвестиционного климата.

Последнее в 2016 г. заседание Совета по инвестициям при губернаторе было проведено 19 декабря в Главном штабе Эрмитажа. В ходе выступления **губернатор Г. Полтавченко** отметил, что Санкт-Петербург третий год подряд получает наивысшие оценки инвестиционной привлекательности в рейтинге инвестиционного климата регионов России агентства «Эксперт РА». **Председатель Комитета по инвестициям И. Бабюк**, констатировала, что прирост инвестиций в реальный сектор экономики составил по итогам января-сентября 2016 г. 35%. За первую половину 2016 г. привлечено 3,5 млрд. долл. прямых иностранных инвестиций. Участники заседания рассмотрели несколько инвестиционных проектов. Первый проект связан со строительством фармацевтического комплекса компании «Биокад» в Пушкинском районе. Для реализации этого проекта планируется привлечь более 3 млрд. руб. инвестиций. После запуска комплекса в эксплуатацию на нем будут работать около 2 тыс. человек. Второй проект на основе государственно-частного партнерства предусматривает строительство 2-х линий скоростного трамвая: первая пройдет от станции метро «Купчино» в Шушары и Славянку, с ответвлением до «Экс-

пофорума» и продлением до проектируемого города-спутника «Южный». Вторая линия пройдет от строящейся сейчас станции метро «Южная» до города Колпино. В заключительной части заседания участникам был продемонстрирован обновленный Инвестиционный портал Санкт-Петербурга (<http://www.spbinvestment.ru/ru>).

В Смольном проведено заседание Общественной палаты Санкт-Петербурга

Заседание прошло 5 декабря. В его работе участвовал **губернатор Г. Полтавченко**. В своем выступлении Г. Полтавченко подчеркнул, что городские власти взаимодействуют с Общественной палатой по всем ключевым вопросам жизни города. Участники заседания отметили, что с 2017 г. в России вступает в силу новый порядок формирования общественных палат. Депутаты городского парламента приняли в первом чтении законопроект «Об общественной палате Санкт-Петербурга».

В Смольном проведено заседание Экономического совета при губернаторе Санкт-Петербурга

Последнее в 2016 г. заседание было проведено 22 декабря и посвящено подведению итогов работы по актуализации документов стратегического планирования Санкт-Петербурга — Стратегии экономического и социального развития Санкт-Петербурга до 2030 г. и долгосрочном прогнозе социально-экономического развития города. С докладом о результатах проведенной работы выступила **председатель Комитета по экономической политике и стратегическому планированию Е. Ульянова**. В докладе она сделала акцент на механизмах достижения поставленных целей, среди которых: увеличение доли инновационной продукции в ВРП, рост производительности труда и выпуска высокотехнологичного оборудования. Меры по ускорению развития перспективных отраслей экономики города были разработаны специалистами консалтинговой компании «Мак-Кинзи» (McKinsey) совместно с профильными комитетами и представителями делового сообщества. К числу наиболее перспективных направлений отнесены: производство фармацевтической продукции, машиностроение, судостроение, производство автомобилей и других транспортных средств, радиоэлектронная промышленность, информационные технологии, энергетика и туризм.

В Санкт-Петербурге проведены заседание Высшего Евразийского экономического совета и сессия Совета коллективной безопасности Организации Договора о коллективной безопасности

Мероприятия были проведены 26 декабря. В заседании **Высшего Евразийского**

экономического совета (ЕАЭС) приняли участие: президент России В. Путин, президент Армении С. Саргсян, президент Казахстана Н. Назарбаев, президент Киргизии А. Атамбаев, председатель Коллегии Евразийской экономической комиссии Т. Саркисян. Договор о ЕАЭС вступил в силу 1 января 2015 г. В состав государств-членов ЕАЭС входят: Армения, Беларусь, Казахстан и Россия. По итогам заседания были одобрены проекты 25-ти документов, направленных на реализацию единой экономической политики и развитие сотрудничества, включая Договор о Таможенном кодексе ЕАЭС. В этот же день была проведена сессия Совета коллективной безопасности Организации Договора о коллективной безопасности (ОДКБ). В работе сессии участвовали: президент России В. Путин, президент Армении С. Саргсян, президент Казахстана Н. Назарбаев, президент Киргизии А. Атамбаев, президент Таджикистана Э. Рахмон, генеральный секретарь ОДКБ Н. Бордюжа. На сессии были обсуждены текущие вопросы деятельности ОДКБ, состоялся обмен мнениями по ключевым вопросам глобальной и региональной повестки дня.

ЗАКОНОДАТЕЛЬСТВО

В Санкт-Петербурге установлена величина прожиточного минимума в 3-м квартале 2016 г.

На основании постановления Правительства Санкт-Петербурга от 9 ноября 2016 г. № 1018 для различных категорий населения установлены следующие величины прожиточного минимума в Санкт-Петербурге за 3-й квартал 2016 г. В среднем на одного жителя прожиточный минимум определен в сумме 10 449,5 руб., для трудоспособного населения – 11 482,6 руб., для пенсионеров – 8 360,6 руб., для детей – 10 072,1 руб. Для сравнения в 1-м квартале 2016 г. прожиточный минимум в среднем на одного жителя составлял 10 300,8 руб.

Утверждены Правила благоустройства территории Санкт-Петербурга

Правила благоустройства утверждены постановлением Правительства Санкт-Петербурга от 9 ноября 2016 г. № 961. Данные правила включают: Перечень работ по благоустройству в Санкт-Петербурге; Виды элементов благоустройства; Перечень мероприятий по проектированию благоустройства и требования к осуществлению данных мероприятий, виды проектов благоустройства, требования к проектам благоустройства, порядок согласования проектов благоустройства; Перечень мероприятий по размещению элементов благоустройства и требования к осуществлению данных мероприятий, порядок приемки работ по размещению элементов благоустрой-

ства; Перечень мероприятий по содержанию объектов благоустройства и элементов благоустройства и требования к осуществлению данных мероприятий; Порядок участия собственников зданий (помещений в них) и сооружений в осуществляемых на прилегающих территориях мероприятиях по проектированию благоустройства, размещению элементов благоустройства, содержанию объектов благоустройства и элементов благоустройства. Правила вступили в силу с 11 ноября 2016 г. Ранее были утверждены правила производство земляных, ремонтных и отдельных работ, связанных с благоустройством территории Санкт-Петербурга (постановлением Правительства Санкт-Петербурга от 6 октября 2016 г. № 875).

Внесены изменения в Закон Санкт-Петербурга о налоге на имущество организаций

Изменения внесены на основании Закона Санкт-Петербурга от 23 ноября 2016 г. № 605-105. С 1 января 2017 г. налоговая ставка в отношении объектов недвижимого имущества, указанных в статье 1_1 Закона Санкт-Петербурга от 26 ноября 2003 г. № 684-96 «О налоге на имущество организаций», устанавливается в размере 1% от их кадастровой стоимости.

Утвержден порядок предоставления субсидий для развития промышленности Санкт-Петербурга

Постановлением Правительства Санкт-Петербурга от 29 ноября 2016 г. № 1093 утверждены два порядка, определяющих условия предоставления субсидий на проведение мероприятий по реализации подпрограммы «Развитие промышленности Санкт-Петербурга» государственной программы Санкт-Петербурга «Развитие промышленности, инновационной деятельности и агропромышленного комплекса в Санкт-Петербурге» на 2015-2020 гг.». Первый порядок применяется в случаях возмещения затрат, связанных с выполнением требований законодательства страны-импортера, являющихся необходимыми для экспорта продукции. Второй порядок применяется в случаях необходимости возмещения части затрат, связанных с транспортировкой товаров на экспорт.

Принят Закон о бюджете Санкт-Петербурга на 2017-2019 гг.

В соответствии с Законом Санкт-Петербурга от 7 декабря 2016 г. № 699-113 утверждены параметры бюджета Санкт-Петербурга на ближайшие 3 года. Общий объем доходов бюджета Санкт-Петербурга на 2017 г. определен в сумме 483,9 млрд. руб., на 2018 г. – 516,8 млрд. руб., на 2019 г. – 561,5 млрд. руб. Расходы бюджета утверждены на 2017 г. в

сумме 553,7 млрд. руб. В 2018 г. и 2019 г. расходы должны составить 567,9 млрд. руб. и 615,7 млрд. руб., соответственно. Размер дефицита бюджета Санкт-Петербурга в 2017 г. составит 69,8 млрд. руб., в 2018 г. – 51,1 млрд. руб., в 2019 год – 54,2 млрд. руб.

Установлен размер платы за пользование парковками в Санкт-Петербурге в 2017 г.

На основании постановления Правительства Санкт-Петербурга от 8 декабря 2016 г. № 1119 установлен максимальный размер платы за пользование парковочным местом на платных парковках. Требования, установленные постановлением, распространяются на платные парковки, находящиеся на автомобильных дорогах общего пользования регионального значения. Для двухколесных транспортных средств категорий «А» и «М» плата за использование парковочного места установлена в размере 32 руб. 31 коп за один час парковки. Для транспортных средств категории «В» плата составит 107 руб. 70 коп. Для транспортных средств иных категорий размер платы установлен в сумме 161 руб. 55 коп.

Утверждены основные параметры бюджета Территориального фонда обязательного медицинского страхования Санкт-Петербурга на 2017-2019 гг.

Параметры утверждены Законом Санкт-Петербурга от 8 декабря 2016 г. № 615-108 «О бюджете Территориального фонда обязательного медицинского страхования Санкт-Петербурга на 2017 г. и на плановый период 2018 и 2019 гг.». Общий объем доходов бюджета Территориального фонда обязательного медицинского страхования Санкт-Петербурга (ТФОМС) на 2017 г. утвержден в сумме 80,3 млрд. руб., на 2018 г. в сумме 79,1 млрд. руб., на 2019 г. в сумме 82,5 млрд. руб.

ВСТРЕЧИ, СОТРУДНИЧЕСТВО

Санкт-Петербург укрепляет связи со Швейцарией

17 ноября в Смольном губернатор Г. Полтавченко провел встречу с делегацией Швейцарской Конфедерации во главе с **гос-секретарем по экономике М.-Г. Инайхен-Фляйш**. Визит швейцарской делегации приурочен к празднованию 200-летия консульского присутствия этой страны в Санкт-Петербурге. Активно работают в городе такие швейцарские компании, как «Нестле», «Новартис», «Цептер», «Шиндлер». В 2015 г. компания «Новартис» открыла в Санкт-Петербурге фармацевтический завод «Новартис Нева». Между научными и образовательными учреждениями Санкт-Петербурга и Швейцарии заключены 42 соглашения о сотрудничестве. Среди перспективных направлений сотрудничества называ-

лись утилизация и переработка отходов, рекультивация полигонов, использование природосберегающих технологий, контакты по линии малого и среднего бизнеса.

В Санкт-Петербурге проведен Образовательный форум

Работа форума проходила с 18 по 19 ноября в выставочном комплексе «Ленэкспо». Форум проводился в рамках Недели науки и профессионального образования Санкт-Петербурга. В работе форума участвовали: **губернатор Г. Полтавченко, заместитель министра образования и науки России В. Каганов**, руководители ведущих образовательных и научных учреждений, производственных ассоциаций и объединений. Помимо конгрессной части, в рамках форума были проведены выставка достижений и возможностей образовательной сферы города и выставка, посвященная научным достижениям и инновациям Санкт-Петербурга.

Санкт-Петербург укрепляет сотрудничество с Беларусью

25 ноября в Смольном губернатор Г. Полтавченко провел встречу с **председателем Совета Республики национального собрания Республики Беларусь М. Мясниковичем**, который прибыл в Санкт-Петербург во главе делегации для участия в III Международной конференции «Евразийский вызов». Среди стран СНГ Беларусь занимает 1-е место по объему товарооборота с Санкт-Петербургом. В ходе встречи была достигнута договоренность о создании в Санкт-Петербурге межрегионального союзного сервисного центра по продвижению и обслуживанию техники, производимой в Беларуси.

Проведен X Санкт-Петербургский Конгресс «Профессиональное образование, наука и инновации в XXI веке»

Работа конгресса завершила Неделю науки и профессионального образования Санкт-Петербурга, в рамках которой прошло более 120 мероприятий (конференций, симпозиумов, семинаров). В научно-образовательной сфере Санкт-Петербурга занято 534 тыс. человек: ученых, преподавателей и студентов, что составляет около 18% трудоспособного населения города. Губернатор вручил именные поздравления петербургским ученым, избранным в Российскую академию наук. Среди них 20 академиков и 35 членов-корреспондентов.

В Санкт-Петербурге проведен V Международный культурный форум

Мероприятия форума проводились с 1 по 3 декабря. Организаторами форума стали Правительство России, Министерство культуры России и Правительство Санкт-Петербурга. В работе форума приняли участие **заместитель председателя Правительства России О. Го-**

лодец, министр культуры России В. Мединский и губернатор Г. Полтавченко. В мероприятиях форума приняли участие 20 тыс. человек и 38 официальных делегаций из разных стран мира. Основными местами проведения мероприятий форума стали Главный штаб Государственного Эрмитажа и Российский этнографический музей. Основными темами, которые обсудили участники форума, стали: год российского кино, 125-летний юбилей С. Прокофьева и 25 лет СНГ.

Санкт-Петербург укрепляет связи с Нидерландами

9 декабря в Смольном губернатор Г. Полтавченко провел встречу с **чрезвычайным и полномочным послом Королевства Нидерландов в России госпожой Р. Джонс-Бос.** Визит в Санкт-Петербург стал для Р. Джонс-Бос первым в должности посла в России. В ходе беседы Г. Полтавченко и Р. Джонс-Бос обсудили широкий круг вопросов, связанный с развитием двухсторонних отношений. Санкт-Петербург имеет тесные связи с Нидерландами, которые входят в тройку ведущих стран-инвесторов нашего города. Здесь работают около 70 компаний с участием нидерландского капитала. В 2015 г. внешнеторговый оборот Санкт-Петербурга и Нидерландов составил 2,8 млрд. долл. США, что на 14% меньше, чем в 2014 г. По итогам первого полугодия 2016 г. товарооборот составил 1,7 млрд. долл. США, увеличившись на 39% по сравнению с аналогичным периодом 2015 г. Тесные отношения вот уже 50 лет связывают Санкт-Петербург с городом-партнером Роттердамом. Для укрепления связей между городами создан Совет по сотрудничеству Санкт-Петербурга и Роттердама.

В Санкт-Петербурге проведена Инновационная неделя

Мероприятия межотраслевой Инновационной недели проводились с 13 по 15 декабря в Центре импортозамещения и локализации, который находится в выставочном комплексе «Ленэкспо». Организаторами Инновационной недели выступили Комитет по промышленной политике и инновациям Санкт-Петербурга и «РОСНАНО». В церемонии открытия приняли участие **губернатор Г. Полтавченко и управляющий директор по региональной политике и взаимодействию с органами власти и Федеральным Собранием ООО «УК «РОСНАНО» Д. Криницкий.** Компания «РОСНАНО» принимает активное участие в финансировании петербургских инновационных проектов. В 2016 г. в городе начали работать Центр прототипирования и Лаборатория виртуальной и дополненной реальности. Действуют Центр разработки инновационных лекарственных средств и технологий и межотраслевой

Региональный инжиниринговый центр синтеза фармацевтических субстанций. По итогам 2015 г. Санкт-Петербург занял 1-е место в рейтинге Ассоциации инновационных регионов России. В глобальном рейтинге инновационных городов мира Санкт-Петербург поднялся с 81-го на 48-е место. На мероприятиях Инновационной недели были представлены новейшие разработки, изобретения и технологии предприятий, вузов и научных центров. Инновационные предложения касались новейших композитных материалов, защитных покрытий, 3D принтеров, автоматических парковочных систем.

Санкт-Петербург развивает сотрудничество с Всемирной туристской организацией

14 декабря в Смольном состоялась встреча **губернатора Г. Полтавченко с генеральным секретарем Всемирной туристской организации ООН Т. Рифаи.** Во встрече также участвовали **вице-губернатор О. Марков и председатель Комитета по туризму А. Мушкарев.** На встрече отмечались успехи Санкт-Петербурга в деле улучшения туристической привлекательности. В городе расширяется гостиничная сеть, создано мобильное IT-приложение для туристов. Существуют планы создания сети плавучих отелей на воде. В 2015 г. Санкт-Петербург посетило 6,5 млн. туристов, Туристический поток по итогам 2016 г. оценивается в 6,9-7 млн. человек, в том числе 3,1-3,5 млн. иностранных туристов. Значительный импульс развитию туризма придало введение безвизового режима посещения Санкт-Петербурга туристами, прибывающими на морских круизных судах на срок не более 72-х часов.

Проведен XIV Форум субъектов малого и среднего предпринимательства Санкт-Петербурга

Работа Форума прошла 14-15 декабря в выставочном комплексе «Ленэкспо». Представители городских властей акцентировали внимание присутствующих на масштабах государственной поддержки малому бизнесу. В докладах отмечалось, что в 2017 г. будет действовать мораторий на введение торгового сбора, а общий объем финансовой поддержки малых предприятий не снизится. На 2017 г. запланировано открытие Единого центра предпринимательства. В рамках конгрессной части были проведены 12 круглых столов.

В Смольном обсудили вопросы улучшения хозяйственного климата в Санкт-Петербурге

29 декабря **губернатор Г. Полтавченко** провел рабочую встречу с **генеральным директором Агентства стратегических инициатив (АСИ) А. Никитиным.** На встрече были рассмотрены вопросы улучшения условий ведения предпринимательской деятельности в

Санкт-Петербурге и основные направления реализации Национальной технологической инициативы на 2017 г. По предварительным итогам 2016 г. количество субъектов малого и среднего предпринимательства возросло в городе до 417 тыс. единиц. В свою очередь генеральный директор АСИ обратил внимание на успехи Санкт-Петербурга в улучшении позиций в рейтинге благоприятности условий ведения бизнеса Всемирного банка (Doing Business in Russia) и необходимости продолжения работы по устранению административных барьеров, мешающих проявлению предпринимательской инициативы. Стороны также обсудили вопросы внедрения новейших технологий и выполнение мероприятий в рамках Национальной технологической инициативы.

чел (таблица 1). По отношению к предыдущему месяцу, количество штатных работников увеличилось на 0,1%, численность совместителей – на 1,7%, количество нанятых по договорам – на 7,7%.

За январь-октябрь 2016 г. численность занятых на этих предприятиях увеличилась на 1,8% по сравнению с аналогичным периодом 2015 г. Количество штатных работников за тот же период увеличилось на 1,6%. Численность совместителей уменьшилась на 0,7%, а количество, работающих по договорам увеличилось на 14,8%.

В октябре 2016 г. наибольшее количество замещенных рабочих мест приходилось на обрабатывающие производства, операции с недвижимостью, образование, здравоохранение, транспорт и связь, оптовую и розничную торговлю, а наименьшее на сельское и лесное хозяйство, гостиницы и рестораны (таблица 2). В общественном секторе экономики работало 39,2% всех занятых на крупных и средних предприятиях города.

2. ЗАНЯТОСТЬ

В октябре 2016 г. на крупных и средних предприятиях было занято 1475,9 тыс.

ТАБЛИЦА 1. Динамика количества замещенных рабочих мест на крупных и средних предприятиях Санкт-Петербурга

	Октябрь 2016г.		Январь-октябрь 2016 г. в % к январю-октябрю 2015 г.
	тыс. чел.	в % к сентябрю 2016 г.	
Всего замещенных рабочих мест	1475,9	100,3	101,8
В том числе:			
рабочников списочного состава	1400,6	100,1	101,6
внешних совместителей	38,0	101,7	99,3
рабочников, нанятых по договорам гражданско-правового характера	37,3	107,7	114,8

ТАБЛИЦА 2. Число замещенных рабочих мест на предприятиях и организациях Санкт-Петербурга по видам экономической деятельности в октябре 2016 г. (без субъектов малого предпринимательства)

Отрасли	Всего занято	
	тыс. чел.	в % к общему числу
Всего, в том числе:	1475,9	100,0
Обрабатывающие производства	220,3	14,9
Производство и распределение электроэнергии, газа, воды	35,7	2,4
Сельское и лесное хозяйство, добыча полезных ископаемых	5,8	0,4
Строительство	63,6	4,3
Транспорт и связь	153,1	10,4
Финансовая деятельность	55,9	3,8
Операции с недвижимым имуществом, аренда и предоставление услуг	218,9	14,8
Оптовая и розничная торговля, ремонт автотранспортных средств и бытовых изделий	149,9	10,2
Гостиницы и рестораны	29,0	2,0
Государственное управление, обеспечение безопасности и социальное обеспечение	88,4	6,0
Образование	217,3	14,7
Здравоохранение и предоставление социальных услуг	167,0	11,3
Предоставление прочих коммунальных, социальных и персональных услуг	71,0	4,8

В августе – октябре 2016 г. численность экономически активного населения (ЭАН) составила 3030,0 тыс. человек, из них 2 980,9 тыс. занятых и 49,1 тыс. безработных. За рассматриваемый период уровень занятости составил 73,7% (доля численности занятых в общей численности населения в возрасте от 15 до 72 лет), уровень экономической активности – 74,9% (доля численности экономически активного населения в общей численности населения в возрасте от 15 до 72 лет) (<http://ktzn.gov.spb.ru/analiticheskaya-informaciya/>).

В ноябре 2016 г. **потребность петербургских предприятий в работниках** составила 47,0 тыс. человек (таблица 3).

На конец ноября 2016 г. заявленная работодателями в Службу занятости потребность в работниках составила 47 029 единиц вакансий, из них по рабочим профессиям – 63,7% (<http://ktzn.gov.spb.ru/analiticheskaya-informaciya/>).

В январе-сентябре 2016 г. наибольшая потребность в работниках была заявлена предприятиями и организациями таких видов экономической деятельности, как операции с недвижимым имуществом, аренда и предоставление услуг – 19,1% от всех заявленных вакансий; транспорт и связь – 12,6%; оптовая и розничная торговля – 11,4%.

Напряжённость на рынке труда (численность незанятых граждан, зарегистрированных в

Службе занятости, в расчёте на одну вакансию) в конце ноября 2016 г. составила 0,54 чел./вакансию (в конце ноября 2015 г. – 0,43 чел./вакансию).

В ноябре 2016 г. **на учете в Службе занятости Санкт-Петербурга состояло 25,5 тыс. человек.** Это на 2,8% больше, чем в ноябре 2015 г. (таблица 4). В ноябре 2016 г. **43,5%, состоящих на учете в Службе занятости, были официально признаны безработными.**

В конце ноября 2016 г. общая численность обратившихся в органы государственной службы занятости населения Санкт-Петербурга составила 27 830 человек (в конце ноября 2015 г. – 26 249 человека).

Численность зарегистрированных безработных в конце ноября 2016 г. составила 11 055 человека, из них женщины – 53,1%; молодежь в возрасте 16-29 лет – 15,1%; инвалиды – 14,5% (в конце ноября 2015 г. численность безработных составляла 12 483 человек) (<http://ktzn.gov.spb.ru/analiticheskaya-informaciya/>).

В ноябре 2016 г. статус безработного получили 2,2 тысяча человек (на 0,9 тыс. человека или на 30% меньше, чем в ноябре 2015 г.). Размеры трудоустройства безработных в ноябре 2016 г. были на 0,1 тыс. человек или на 9% меньше, чем в аналогичном периоде 2015 г., и составили 0,8 тысяч человек.

ТАБЛИЦА 3. Потребность предприятий Петербурга в рабочей силе, январь 2015 г. – ноябрь 2016 г.

Месяцы	Потребность предприятий в работниках, заявленная в Службу занятости, тыс. чел.	Нагрузка незанятого населения на одну заявленную вакансию		
		человек	в % к предыдущему месяцу	в % к соответствующему месяцу прошлого года
Январь 2015 г.	78,4	0,3	150	100
Февраль	57,2	0,5	170	125
Март	52,9	0,5	100	125
Апрель	52,1	0,5	100	125
Май	55,8	0,5	100	125
Июнь	60,8	0,4	80	133
Июль	63,8	0,4	100	200
Август	64,3	0,4	100	200
Сентябрь	62,9	0,4	100	200
Октябрь	63,9	0,4	100	200
Ноябрь	57,5	0,4	100	200
Декабрь	53,8	0,4	100	200
Январь 2016 г.	49,0	0,6	150	200
Февраль	44,4	0,6	100	120
Март	42,4	0,7	117	140
Апрель	43,0	0,8	114	160
Май	48,1	0,6	75	120
Июнь	51,5	0,5	83	125
Июль	52,5	0,5	100	125
Август	55,2	0,5	100	125
Сентябрь	54,4	0,5	100	125
Октябрь	52,4	0,5	100	125
Ноябрь	47,0	0,5	100	125

ТАБЛИЦА 4. Изменение численности официально зарегистрированных безработных в Петербурге, январь-декабрь 2015 г., январь-ноябрь 2016 г.

Месяцы	Число незанятых граждан, состоящих на учете в Службе занятости, тыс. чел.	Из них имеют статус безработного		
		тыс. чел.	в % к предыдущему месяцу	в % к соответствующему месяцу прошлого года
Январь 2015 г.	21,1	10,8	105	110
Февраль	26,3	12,3	114	124
Март	28,4	12,9	105	133
Апрель	28,5	13,5	104	139
Май	26,9	13,2	97	138
Июнь	25,0	13,0	98	142
Июль	25,0	12,6	97	141
Август	24,1	12,0	95	141
Сентябрь	24,4	11,7	98	137
Октябрь	24,6	11,7	99,4	132
Ноябрь	24,8	12,6	108	136
Декабрь	23,6	13,5	107	130
Январь 2016 г.	27,5	13,6	101	126
Февраль	28,4	14,6	107	119
Март	30,5	14,5	99,4	112
Апрель	32,3	14,5	99,6	107
Май	30,1	14,1	97	107
Июнь	25,1	12,9	92	99,3
Июль	25,2	12,2	95	97
Август	24,9	11,8	96	98
Сентябрь	24,9	11,1	94	94
Октябрь	25,4	10,9	98	93
Ноябрь	25,5	11,1	102	88

По данным Росстата, в январе-ноябре текущего года уровень безработицы (по методологии Международной организации труда) составил 1,6% от численности экономически активного населения (ЭАН). За аналогичный период 2015 г. он был 2,0%. В Санкт-Петербурге был один из самых низких уровней безработицы среди субъектов РФ (в Северо-Западном федеральном округе – 4,5, Москве – 1,7%, РФ – 5,3%).

Уровень регистрируемой безработицы (отношение численности зарегистрированных безработных к численности экономически активного населения в среднем за 2015 г.) на конец ноября 2016 г. составил 0,37% от ЭАН (на конец ноября 2015 г. этот показатель составлял 0,44%) (www.rspb.ru) (рисунок 1). Это самый низкий показатель среди регионов Северо-Западного федерального округа.

Петербург рост цен составил 5,0%. В аналогичном периоде 2015 г. он был 12,1%.

Рост потребительских цен за январь-ноябрь 2016 г. в Петербурге был таким же, как в среднем по стране. В ноябре 2016 г. потребительские цены увеличились на 0,4% (таблица 5).

В январе-ноябре 2016 г. в Санкт-Петербурге тарифы на платные услуги населению возросли на **4,1%**. Для сравнения: их рост в январе-ноябре 2015 г. составил 7,3%.

Рост цен на платные услуги в Петербурге в январе-ноябре 2016 г. был на 0,5% ниже среднероссийского уровня. Цены на платные услуги в ноябре 2016 г. уменьшились на 0,1%.

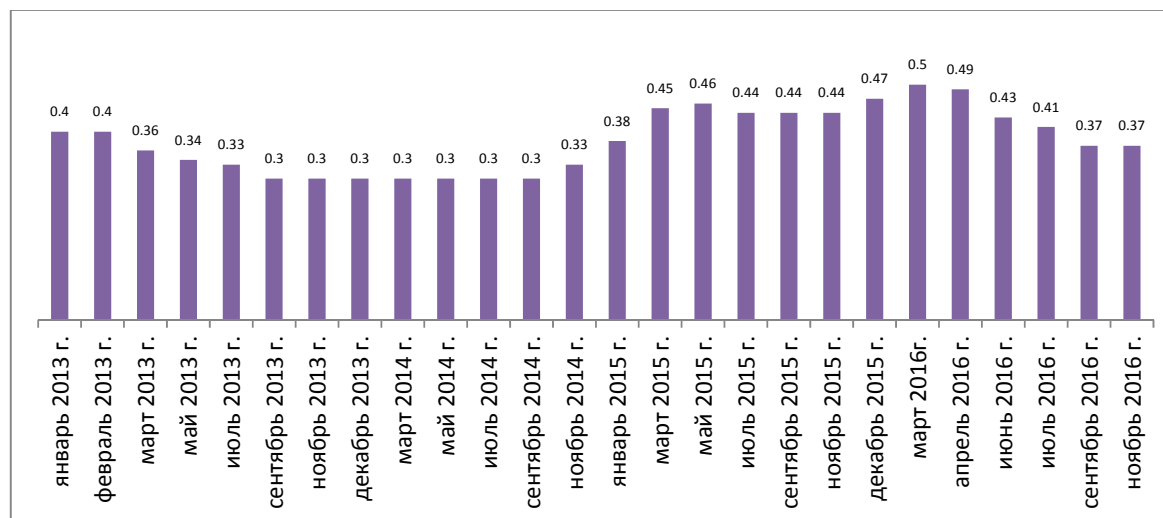
За январь-ноябрь 2016 г. цены на продовольственные товары возросли на **4,8%**, а на непродовольственные товары - на **5,8%**. Рост цен на продовольственные в Петербурге, в январе-ноябре 2015 г. был выше среднероссийского уровня на 0,8%, а на непродовольственные товары были ниже на 0,4% среднероссийского уровня.

Цены на продовольственные товары в ноябре 2016 г. возросли на 0,1%, а на непродовольственные товары. увеличились на 0,2%.

3. ДОХОДЫ И РАСХОДЫ НАСЕЛЕНИЯ

Цены

В январе-ноябре **2016 г. в потребительском секторе экономики Санкт-**

РИСУНОК 1. Уровень официально регистрируемой безработицы в Петербурге, % к экономически активному населению**ТАБЛИЦА 5. Динамика индекса потребительских цен в январе-декабре 2015 г., январе-ноябре 2016 г., % к предыдущему месяцу**

	Санкт-Петербург				Российская Федерация			
	<i>Индекс потребительских цен</i>	<i>В том числе:</i>			<i>Индекс потребительских цен</i>	<i>В том числе:</i>		
		<i>Продовольствие</i>	<i>Непродовольственные товары</i>	<i>Услуги населению</i>		<i>Продовольствие</i>	<i>Непродовольственные товары</i>	<i>Услуги населению</i>
Январь 2015 г.	105,0	106,8	103,7	104,2	103,9	105,7	103,2	102,2
Февраль	102,3	103,8	102,8	99,7	102,2	103,3	102,1	100,8
Март	101,0	101,4	101,5	99,8	101,2	101,6	101,4	100,3
Апрель	100,4	100,9	100,9	99,3	100,5	100,3	100,9	100,0
Май	100,2	99,6	100,9	100,3	100,4	100,1	100,5	100,5
Июнь	100,2	99,3	100,5	101,0	100,2	99,6	100,3	101,0
Июль	100,7	99,8	100,4	102,1	100,8	99,7	100,5	103,0
Август	100,1	98,6	100,6	101,4	100,4	99,3	100,8	101,3
Сентябрь	100,5	100,5	101,1	99,0	100,6	100,4	101,1	100,0
Октябрь	100,6	100,6	101,2	99,7	100,7	101,0	101,0	99,9
Ноябрь	100,7	101,5	100,8	99,7	100,8	101,2	100,7	100,2
Декабрь	100,9	101,3	100,4	101,1	100,8	101,2	100,4	100,7
Январь 2016 г.	101,8	101,9	101,1	102,6	101,0	101,2	100,7	101,0
Февраль	100,6	101,0	100,7	100,1	100,6	100,7	100,8	100,3
Март	100,3	100,7	100,7	99,2	100,5	100,4	100,8	100,1
Апрель	100,4	100,7	100,5	99,7	100,4	100,4	100,6	100,3
Май	100,1	100,0	100,4	99,8	100,4	100,4	100,4	100,5
Июнь	100,1	99,8	100,2	100,3	100,4	100,1	100,5	100,6
Июль	100,8	99,97	100,4	102,5	100,5	100,0	100,4	101,7
Август	99,8	99,0	100,4	100,1	100,0	99,4	100,4	100,3
Сентябрь	100,2	99,6	100,6	100,4	100,2	99,9	100,6	100,1
Октябрь	100,4	101,0	100,4	99,6	100,4	100,8	100,5	99,7
Ноябрь	100,4	101,0	100,2	99,9	100,4	100,7	100,4	100,0
Ноябрь 2016 г. в % к декабрю 2015 г.	105,0	104,8	105,8	104,1	105,0	104,0	106,2	104,6
Ноябрь 2015 г. в % к декабрю 2014 г.	112,1	113,1	115,3	107,3	112,1	112,7	113,2	109,5

Доходы и расходы населения

Реальная заработная плата в Санкт-Петербурге за октябрь 2016 г возросла на 1,5%, а в РФ упала на 0,6% (таблица 6).

Среднемесячная номинальная заработная плата, начисленная в Петербурге в октябре 2016 г., составила 47 908 руб. Величина средней номинальной зарплаты граждан России в октябре 2016 г. была на 25,4% меньше, чем в Петербурге и равнялась 35 749 руб.

Задолженность по выплате зарплат на 1 декабря 2016 г. составила 147,3 млн. руб. На обрабатывающие производства приходилось 57,8% всей задолженности, на строительство – 29,8%, на образование – 9,8% на научные исследования и разработки - 2,6%. Бюджетная задолженность приходилась на образование – 9,8% все задолженности.

За сентябрь-октябрь 2016 г. доля накоплений сбережений во вкладах уменьшилась, а удельный вес покупки валюты населением увеличился (таблица 8).

ТАБЛИЦА 6. Динамика реальных денежных доходов и реальной заработной платы в Санкт-Петербурге, январь-октябрь 2015 г., январь-октябрь 2016 г., %

	Санкт-Петербург				Российская Федерация			
	Реальная заработная плата		Реальные доходы		Реальная заработная плата		Реальные доходы	
	к предыдущему месяцу	к соответствующему месяцу предыдущего года	к предыдущему месяцу	к соответствующему месяцу предыдущего года	к предыдущему месяцу	к соответствующему месяцу предыдущего года	к предыдущему месяцу	к соответствующему месяцу предыдущего года
Январь 2015 г.	69,2	93,5	34,8	92,8	71,3	91,6	50,0	99,2
Февраль	100,1	94,3	160	98,2	99,3	92,6	131,9	98,4
Март	104,1	89,0	96,0	94,9	103,4	89,4	96,4	98,4
Апрель	103,2	92,9	114,9	95,8	104,9	90,4	113,0	96,1
Май	96,5	93,5	94,9	93,0	99,8	92,6	89,2	93,5
Июнь	104,9	92,3	99,7	94,5	102,8	91,4	108,7	96,9
Июль	96,3	90,7	101,2	91,0	95,0	90,8	102,0	98,0
Август	93,2	91,9	94,7	94,6	94,7	91,0	100,0	94,7
Сентябрь	102,4	89,8	95,0	95,8	101,7	89,6	91,9	95,3
Октябрь	102,8	91,3	108,8	94,2	100,6	89,5	105,9	94,7
Ноябрь	99,9	91,1	100,4	93,4	99,3	89,6	98,0	93,5
Декабрь	131,5	93,4	146,4	86,1	127,0	90,0	143,4	99,3
Январь 2016 г.	71,7	96,1	39,9	102,7	74,3	96,4	48,1	94,5
Февраль	108,4	104,0	160	92,9	103,2	100,6	133,5	95,5
Март	105,3	105,2	98,5	96,6	104,3	101,5	99,7	98,7
Апрель	96,9	98,2	106,6	93,3	102,3	98,9	108,2	93,0
Май	100,9	102,6	86,4	99,2	101,7	101,0	88,0	93,8
Июнь	106,6	104,9	119,4	100,6	102,7	101,1	110,3	95,4
Июль	95,2	103,3	93,5	97,4	92,8	98,7	98,8	93,0
Август	95,2	105,6	93,3	98,5	98,5	102,7	100,9	91,8
Сентябрь	102,2	105,4	101,9	95,1	101,0	101,9	98,5	97,1
Октябрь	101,5	103,4	102,2	94,2	99,4	100,4	101,1	94,0

ТАБЛИЦА 7. Динамика просроченной задолженности по заработной плате в Санкт-Петербурге в январе-декабре 2016 г., (на первое число каждого месяца), млн. руб.

	Январь	Февраль	Март	Апрель	Май	Июнь	Июль	Август	Сентябрь	Октябрь	Ноябрь	Декабрь
Общая сумма задолженности	756	1388,9	113,6	968	710	310,2	317	195,3	127,7	115,6	118,5	147,3
В том числе, из-за отсутствия финансирования из бюджетов всех уровней	0	0	0	0	0	0	0	0	0	2,7	6,3	14,5

ТАБЛИЦА 8. Расходование финансовых средств населением Санкт-Петербурга в январе-декабре 2015 г., январе-октябре 2016 г. (в % к доходам)

	Статьи расходов:				Превышение доходов над расходами (+), расходов над доходами (-)
	покупка товаров, услуг	оплата обязательных платежей	накопление сбережений во вкладах	покупка валюты	
Январь 2015 г.	110,7	15,1	- 15,5	16,7	- 36,3
Февраль	64,5	15,5	10,0	13,3	- 11,4
Март	72,7	16,3	1,8	15,0	- 17,7
Апрель	61,3	15,7	8,3	14,4	- 11,1
Май	68,9	14,1	8,6	10,5	- 12,2
Июнь	69,5	16,1	4,7	11,6	- 9,1
Июль	66,9	17,0	5,5	13,2	- 11,3
Август	70,2	15,3	6,9	13,4	- 12,9
Сентябрь	74,2	15,8	3,8	13,3	- 14,2
Октябрь	68,7	14,8	6,5	13,6	- 10,0
Ноябрь	66,0	13,7	11,5	11,2	- 10,6
Декабрь	55,0	18,3	10,9	9,0	- 0,6
Январь 2016 г.	106,3	13,1	- 24,4	12,8	- 16,2
Февраль	64,4	13,6	15,7	8,3	- 7,5
Март	70,4	13,7	8,7	10,6	- 10,4
Апрель	63,9	14,2	12,9	10,5	- 7,9
Май	75,6	13,7	6,0	9,4	- 9,5
Июнь	62,5	13,5	12,2	10,4	- 7,9
Июль	69,7	18,3	6,1	11,2	- 10,4
Август	75,0	14,1	6,1	11,6	- 12,6
Сентябрь	74,7	13,6	6,7	12,8	- 13,5
Октябрь	73,6	14,1	5,6	13,3	- 13,5

ДИФФЕРЕНЦИАЦИЯ ЗАРАБОТНОЙ ПЛАТЫ В САНКТ-ПЕТЕРБУРГЕ

В октябре 2016 г. **уровень межотраслевой дифференциации заработной платы по сравнению с августом 2016 г. уменьшился** (рисунок 2). Так, разрыв между самой высокой зарплатой (добыча полезных ископаемых) и самой низкой (сельское и лесное хозяйства) достиг 5 раз в октябре против 12,7 раза в августе.

Наиболее высокая заработная плата в октябре 2016 г. приходилась на добычу полезных ископаемых (зарплата работников этой отрасли в 3,7 раза превышала средний размер заработной платы по Санкт-Петербургу).

В октябре 2016 г. значительно превысила среднюю заработную плату по Петербургу оплата труда работников, занятых финансовой деятельностью (в 1,37 раза), операциями с недвижимым имуществом (на 14,7%), на транспорте и связи (на 8,1%).

А наиболее низкая заработная плата выплачивалась занятым в сельском и лесном хозяйстве (73,0% от средней зарплаты), оптовой и розничной торговле (74,3% от средней зарплаты).

РИСУНОК 2. Межотраслевая дифференциация средней заработной платы в октябре 2016 г. в Санкт-Петербурге, в % к среднему уровню (средняя заработная плата = 100%)

4. ПРОМЫШЛЕННОСТЬ

Индекс промышленного производства в Санкт-Петербурге в январе-ноябре 2016 г. по сравнению с январем-ноябрем 2015 г. составил 103,6%.

В Санкт-Петербурге на предприятии «Сименс Электропривод» (СЭП) состоялась презентация первых частотных преобразователей Sinamics S120 под маркой «Сделано в России». Специально для начала серийного выпуска был осуществлён трансфер технологий с аналогичного завода в Нюрнберге (Германия) на предприятие СЭП в Санкт-Петербурге. Четыре комплекта данного оборудования произведены для нужд компании «Электропром» в рамках заказа, размещенного в июле 2016 г. Первые преобразователи Sinamics S120, изготовленные в России, планируется использовать для электропривода буровых установок БУ-5000. Компании «Элек-

тропром» и «Сименс» уже 15 лет ведут совместную работу по разработке и производству электроприводов для буровых установок. С 2002 г. партнеры изготовили и ввели в эксплуатацию 111 машин, в том числе более 60 с использованием преобразователей частоты Sinamics S120 Cabinet Module (siemens.ru, 29 ноября 2016).

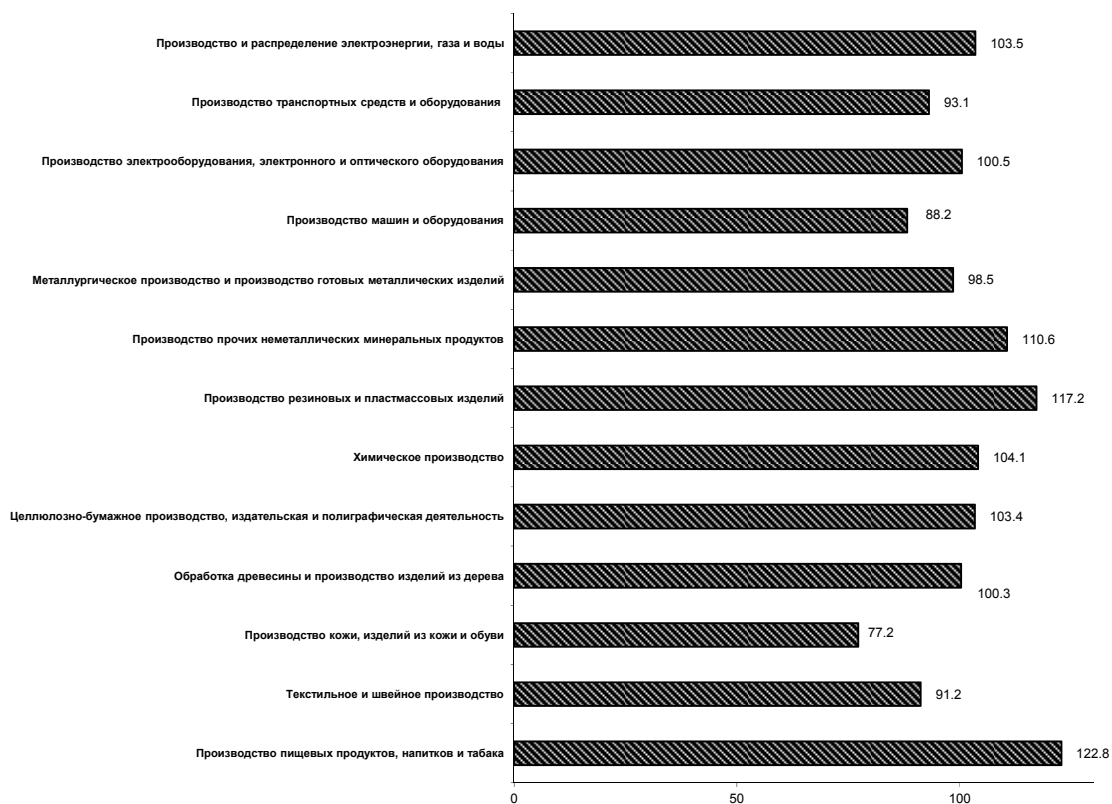
После успешного завершения государственных испытаний подписан приёмный акт дизель-электрической подводной лодки Б-271 «Колпино» проекта 06363, на лодке торжественно поднят флаг ВМФ России. «Адмиралтейские верфи» успешно завершили выполнение первого контракта, передав Черноморскому флоту в общей сложности 6 ДЭПЛ проекта 06363, теперь им предстоит построить аналогичное количество лодок для Тихоокеанского флота.

ООО "Научно-технологическая фармацевтическая фирма "Полисан" в среду начало опытно-промышленное производство трёх препаратов компании Pfizer на своих мощностях в

Петербурге, сообщает ИА Интерфакс. На петербургской площадке будет налажено серийное производство оригинального препарата для снижения уровня холестерина в крови и снижения риска сердечно-сосудистых осложнений, инновационного таблетированного препарата для лечения ревматоидного артрита и бляшечного псориаза, а также антибактери-

ального препарата для лечения внутрибольничных инфекций. Договор между "Полисаном" и Pfizer был подписан в январе текущего года, он рассчитан на пять лет. Pfizer в рамках проекта обеспечивает трансфер технологий и контроль качества (ИА Интерфакс, 14 декабря 2016).

РИСУНОК 3. Динамика объема производства продукции по отраслям промышленности в Санкт-Петербурге, январь-ноябрь 2016 г. в % к январю-ноябрю 2015 г.



5. ФИНАНСЫ

БЮДЖЕТ САНКТ-ПЕТЕРБУРГА

Информация об исполнении консолидированного бюджета представлена в таблице 9.

По оперативным данным УФНС РФ по Санкт-Петербургу в январе-ноябре 2016 г. в бюджетную систему поступило налогов, сборов и иных обязательных платежей на сумму 821,2 млрд. руб., что в номинальном выражении на 22,0% больше, чем в соответствующем периоде прошлого года. В ноябре 2016 г. по сравнению с предыдущим месяцем поступления в бюджетную систему уменьшились на 31,9%.

В январе-октябре 2016 г. сальдированный финансовый результат (прибыль минус

убыток) организаций составил 677,5 млрд. руб., что на 31,6 % больше, чем за соответствующий период прошлого года. Финансовые результаты деятельности без банков, страховых и бюджетных организаций, без субъектов малого предпринимательства

В январе-октябре 2016 г. число убыточных организаций по сравнению с тем же периодом 2015 г. уменьшилось на 40 единиц или на 7,1%, сумма убытка уменьшилась на 28,4 %.

Государственный долг

Информация о структуре государственного долга на 31 декабря 2016 г. представлена в таблицах 10 и 11.

Таблица 9. Исполнение консолидированного бюджета в 2016 г. (млн. руб.)

	<i>Доходы</i>	<i>Расходы</i>	<i>Профицит</i>
<i>Январь-сентябрь</i>	348315	323906	24410
<i>Январь-октябрь</i>	397077	364170	32908

Источник: Петростат, на отчетную дату.

Таблица 10. Структура государственного долга Санкт-Петербурга по состоянию на 1 декабря 2016

	млн. руб.	доля, %
Государственный внутренний долг Санкт-Петербурга, в том числе:	13 763,6	100,0
Ценные бумаги	5 858,9	42,6
Бюджетные кредиты от других бюджетов бюджетной системы РФ	7 904,7	57,4
Государственный внешний долг Санкт-Петербурга:	0,0	0,0
ВСЕГО государственный долг Санкт-Петербурга	13 763,6	100,0

Таблица 11. Объем расходов бюджета Санкт-Петербурга на обслуживание государственного долга Санкт-Петербурга, исполнено на 1 декабря 2016 г. (млн. руб.)

Наименование	Уточненный план на 2016 г.
Расходы на обслуживание государственного внутреннего долга	574,9
Всего расходы на обслуживание государственного долга Санкт-Петербурга	574,9

Источник: таблица 10 и 11, данные Комитета финансов Санкт-Петербурга.



6. ГОРОДСКОЕ ХОЗЯЙСТВО

Благоустройство, Рестаурация, Капитальный ремонт

Правительство Санкт-Петербурга одобрило законопроект, который освобождает от налога на имущество компании, инвестирующие значительные ресурсы в реконструкцию и ремонт региональных памятников. Так, организации, вложившие в течение трех последних лет от 500 млн. до 1 млрд. руб., получают льготу по налогу на имущество сроком на три года, а компании с суммарным объемом инвестиций более 1 млрд. руб. – сроком на пять лет. При этом средняя заработная плата в организациях, рассчитывающих на получение льготы, должна составлять не менее 48 тыс. руб. в месяц. *(По материалам Ведомостей)*

Сумма взносов на капитальный ремонт, поступивших от жителей Санкт-Петербурга, составила в 2016 г. 3,2 млрд. руб. (на 19% больше, чем в 2015 г.). По данным Жилищного комитета собираемость взносов составляет 87,5% - один из самых высоких показателей в стране в целом. Согласно плану реализации региональной программы капитального ремонта, в 2017 г. планируется выполнение работ в 1466 домах, в том числе ремонт 617 лифтов, 264 фасадов, 340 крыш, устранение аварийности строительных конструкций, на общую сумму более 10,3 млрд. руб. (в 2016 г. работы проводились на 2778 объектах стоимостью 8,9 млрд. руб.). *(По материалам Жилищного комитета и агентства Регнум)*

29 декабря открылась после 11-месячного ремонта станция метро «Елизаровская». На станции был модернизирован наклонный ход и полностью заменены старые водоотводящие зонты, а также проведен капитальный ремонт эскалаторов (один из которых откроется в январе 2017 г.). Ориентировочная стоимость работ – 250 млн. руб. Следующей станцией, которой предстоит длительный ремонт, стала «Лесная», она будет закрыта на 11 месяцев 16 января 2017 г. *(По материалам РБК)*

Транспорт, ТЭК, водоканал

В январе-ноябре 2016 г. транспортные организации Санкт-Петербурга перевезли 5,8 млн. тонн грузов и 494,3 млн. пассажиров, что превышает показатели за аналогичный период 2015 г. (на 12,3% и 2,3% соответственно). При этом грузооборот составил 1239,7 млн. тонно-км (на 4,2% меньше, чем за аналогичный период 2015 г.), а пассажирооборот – 2849,7 млн.

пасс-км (на 0,3% меньше, чем в январе-июле 2015 г.). Продолжается тенденция снижения грузооборота и отсутствия роста пассажирооборота при умеренном росте объема перевезенных грузов и пассажиров. Количество дорожно-транспортных происшествий, в особенности с участием детей, продолжает сокращаться относительно прошлого года. Всего за январь-сентябрь 2016 г. зафиксировано 5566 ДТП, в которых погибло 209 человек (на 14,9% и 34,1% меньше, чем за аналогичный период 2015 г.). *(По данным Петростата)*

В соответствии с постановлением Комитета по тарифам Санкт-Петербурга стоимость проезда в общественном транспорте существенно увеличится с 1 января 2017 г. – до 40 рублей за проезд в наземном транспорте и до 45 руб. – в метрополитене. При этом стоимость проезда в случае оплаты при помощи электронного билета «Подорожник» вырастет незначительно: первая поездка будет стоить 31 рубль и 36 рублей соответственно (увеличение относительно 2016 г. на 6-7%). Также будут введены новые типы проездных билетов, ориентированные в первую очередь на туристов, – билет на 90 минут и суточные билеты (сроком действия от одних суток до одной недели). *(По материалам Комитета по тарифам и Петербургского метрополитена)*

Группа ЛСР выступила с инициативой строительства линии легкого рельсового транспорта по маршруту Санкт-Петербург – Всеволожск. Наиболее вероятный механизм реализации проекта – заключение концессионного соглашения между администрацией Ленинградской области и концессионером, в роли которого и готова выступить группа ЛСР. Ориентировочная стоимость проекта – 7,7 млрд. руб., предварительные сроки строительства объекта – 2018-2021 гг. Проект предполагает строительство 650 м путей на территории Санкт-Петербурга, а также более 10 км на территории Ленинградской области. *(По материалам Ведомостей)*

Крупные городские проекты

2 декабря открылся для движения центральный участок Западного скоростного диаметра (ЗСД). Стоимость строительства участка – 120 млрд. руб. (финансирование из федерального бюджета – 50,7 млрд. руб.). Общая протяженность ЗСД теперь составляет 46,6 км. Проект реализован по модели государственно-частного партнерства, стороны соглашения – Санкт-Петербург и ООО «Магистраль Северной столицы» (консорциум «ВТБ капитала», Газпромбанка, итальянской Astaldi, турецкой İctas Insaat). МСС получит в эксплуатацию всю магистраль сроком на 30 лет. Концессионер возместит инвестиции, собирая плату с поль-

зователей. Если ежегодный сбор составит менее 9,6 млрд. руб., то недостающая сумма будет компенсирована из городского бюджета. (По материалам Ведомостей и ООО «МСС»)

Сдача в эксплуатацию стадиона на Крестовском острове откладывается на три месяца до 31 марта 2017 г. Дополнительное соглашение, регламентирующее новые сроки сдачи объекта, заключили администрация Санкт-Петербурга и генеральный подрядчик ОАО «Метрострой». Строительно-монтажные работы на «Зенит-арене» завершены, однако необходима адаптация объекта к Кубку конфедераций и Чемпионату мира по футболу под требования FIFA. После завершения строительства администрация города планирует передать стадион в эксплуатацию футбольному клубу «Зенит», который получит объект в концессию на срок не менее чем на 49 лет. При этом «Зенит» обязуется вложить 500 млн. руб. в оборудование и нести эксплуатационные расходы в размере около 600 млн. руб. в год. (По материалам администрации СПб и Ведомостей)



7. НЕДВИЖИМОСТЬ

ЖИЛОЙ ФОНД

По данным городского комитета по строительству за 10 месяцев 2016 г. в Петербурге введено в эксплуатацию 2,231 млн кв. м жилья – 842 дома на 40,5 тыс. квартир с учетом индивидуального строительства.

В октябре 2016 г. в городе введено в эксплуатацию 264, 5 тыс. кв. м жилья – 112 домов на 5,5 тыс. квартир с учетом индивидуального строительства. В лидеры выбился Василеостровский район – 99 тыс. кв. м жилья – пять домов на 2,6 тыс. квартир. По предварительным оценкам, в течение 2016 г. на рынок Петербурга и близких районов Ленобласти застройщики вывели 3,5 млн кв. м жилья, 68% которого находится в Петербурге.

Всего с января по ноябрь на рынок было выведено 140 новостроек. Из них чуть менее 40% составляют новые объекты как точечной, так и квартальной застройки. Более 60% приходится на очереди в уже строящихся проектах. (по материалам сайта <http://www.restate.ru/material/163440.html>)

ДОЛЕВОЕ СТРОИТЕЛЬСТВО

В соответствии с поручением президента России субъектам РФ надлежало до 1 декабря 2016 г. предоставить в Минстрой РФ обновленные планы-графики мероприятий по всем проблемным объектам, участники долево-

го строительства которых включены в реестр обманутых дольщиков.

Как указано на сайте restate.ru, директор департамента жилищной политики Минстроя России Ольга Корниенко сообщила, что по состоянию на 1 ноября 2016 г. проблемные объекты отсутствуют в 19 субъектах РФ, в остальных 66 регионах остается 696 проблемных объектов и свыше 39 тыс. граждан, пострадавших от недобросовестных застройщиков. В числе лидеров по числу проблемных объектов и количеству пострадавших граждан названа Московская область.

Премьер-министр России Д. Медведев постановлением правительства утвердил Правила размещения средств фонда защиты прав дольщиков (компенсационного фонда долевого строительства): госструктура сможет инвестировать свободные средства для получения дополнительного дохода. Также подписано постановление об учреждении фонда защиты прав дольщиков. С 1 января 2017 г. российские застройщики будут в обязательном порядке отчислять в фонд 1% от стоимости договора долевого участия.

По расчетам Минстроя РФ, при размере взносов в 1% от стоимости договора долевого участия фонд ежегодно будет привлекать от застройщиков 30 млрд руб.

Фонд получил право вкладывать средства в государственные ценные бумаги, в том числе в ОФЗ, и приобретать ипотечные бумаги из котировальных списков высшего уровня российских бирж.

Учредителем фонда выступает, согласно постановлению, Минстрой РФ. Управлять фондом будет АИЖК. Обязанность фонда – направлять средства на завершение строительства проблемных объектов или компенсацию потерянных средств дольщиков.

За три квартала 2016 г. реестр обманутых дольщиков в Петербурге пополнился 724 участниками долевого строительства, чьи денежные средства привлечены для строительства многоквартирных домов и чьи права нарушены. Всего с начала ведения реестра (с 01.01.2014) в комитет поступило 2 455 заявлений граждан о включении в реестр, из них включено - 2 151, отказано во включении в реестр - 288.

Комитет по строительству контролирует 26 проблемных объектов – 67 жилых корпусов на 20 932 квартир общей площадью более 1 млн кв. м. С начала года введен в эксплуатацию ЖК «Полежаевский парк» в Кировском районе (Ульянка, кв.4Б, корп.1-8) компании «Монолит-Кировстрой»: квартиры получили 527 дольщиков. До конца года при достаточном финансировании комитет надеется на ввод в эксплуатацию еще восьми объектов на 5 981 квартир площадью свыше 300 тыс. кв. м.

НЕЖИЛОЙ ФОНД

В 2017 г. объем Адресно-инвестиционной программы Петербурга составит 86,4 млрд руб. По сравнению с предыдущим годом это больше на 2 млрд, но программа регулярно полностью не исполняется. Так, в 2016 г. за три квартала удалось израсходовать 38 млрд руб., а 46,5 млрд руб. остались не освоенными.

Комитет по развитию транспортной инфраструктуры по плану в 2017 г. получит более 42 млрд руб. (2016 г. – 35,3 млрд руб.). Пока одобрены расходы на реконструкцию Песочной набережной, набережной Адмирала Лазарева с выходом на Леонтьевский мыс и Васильевский остров, на строительство моста через остров Серный, развязки на пересечении Пулковского шоссе с Дунайским проспектом, набережной Макарова с мостом через Смоленку, на реконструкцию Тучкова моста.

19,5 млрд руб. из городского бюджета и 4,3 млрд руб. из федерального (в 2016 г. – 23,4 млрд руб. и 4 млрд руб., соответственно) планируется направить на строительство метрополитена. Проект номер один – станция «Новокрестовская», которую необходимо запустить еще до ЧМ-2018. Кроме того, строительство планируется на Фрунзенском радиусе с депо «Южное», на Красносельско-Калининской и Лахтинско-Правобережной линиях.

На строительство социальных объектов запланировано выделить 21,2 млрд руб. Из них 4,6 млрд – на медицинские объекты, около 7 млрд – на образовательные учреждения. На объекты культуры планируется потратить более 900 млн руб.

РАЗВИТИЕ ТЕРРИТОРИЙ, РЕГУЛИРОВАНИЕ

С 1 января 2017 г. на территории РФ вступает в действие новый закон, регулирующий вопросы регистрации недвижимости, за исключением нескольких статей, которые начнут действовать с 2020 г. ЕГРН объединит информацию из государственного кадастра недвижимости и Единого государственного реестра прав на недвижимое имущество и сделок с ним. Все реестры и документы ЕГРН, за исключением реестровых дел, будут вестись исключительно в электронной форме.

Общий срок осуществления кадастрового учета и регистрации прав согласно новому закону сокращен вдвое. При подаче документов в Росреестр он составит 5 рабочих дней для кадастрового учета, 7 рабочих дней для регистрации прав и 10 рабочих дней – в случае одновременного проведения обеих процедур. Причем при подаче документов через многофункциональный центр (МФЦ) сроки увеличиваются на два рабочих дня. Для сравнения – сейчас действует срок 10 рабочих дней для каждой процедуры, т.е. максимальный срок составляет 20 рабочих дней.

Первого ноября вступит в силу Приказ Минэкономразвития России от 7 июня 2016 г. № 358 «Об утверждении методических указаний о государственной кадастровой оценке». Это один из этапов для перехода на новую оценочную модель объектов недвижимости. Сейчас нередки случаи, когда кадастровая оценка, используемая для целей налогообложения, превышает рыночную стоимость объекта. Задача новой методики – исправить ситуацию.

По версии «КонсультантПлюс», утвержденные методические указания касаются сбора и анализа информации о рынке объектов оценки, определения ценообразующих факторов и обоснования моделей оценки кадастровой стоимости, а также оценочного зонирования; определения кадастровой стоимости с применением методов массовой оценки, а также в рамках индивидуального расчета; контроля качества результатов определения кадастровой стоимости и рассмотрения замечаний к ее определению.

Как сообщает сайт Restate.ru, новый закон о кадастровой оценке вступит в силу с начала 2017 г., но система перестроится и заработает к 2018 г.

Уже в 2017 г. проводить кадастровую оценку земельных участков и оценку объектов недвижимости для физических лиц будут только оценщики государственных бюджетных учреждений – ассессоры государственного кадастра.

Нынешней осенью жителям ряда «экспериментальных» регионов приходят платежи с новым налогом на имущество физлиц. Налог рассчитан исходя из кадастровой стоимости, основанной на массовой кадастровой оценке недвижимости, проведенной в регионах независимыми оценщиками в 2012-2014 гг.

Президент РФ Владимир Путин подписал закон «О внесении изменений в части первую и вторую Налогового кодекса РФ и отдельные законодательные акты РФ»: регионы получили возможность самостоятельно решать, сохранить или отменить мораторий на изменение кадастровой оценки недвижимости до 2020 г., сообщается на официальном портале правовой информации. Формально ранее введенный мораторий на пересмотр оценки до 2020 г. действует, но каждый регион теперь вправе решить, вводить ли его. <http://www.restate.ru/material/163307.html>

Губернатор Георгий Полтавченко подписал постановление о создании в Петербурге нового государственного бюджетного учреждения "Городское управление кадастровой оценки". Новое учреждение должно быть создано к 1 февраля 2017 г. и будет заниматься определением кадастровой стоимости на территории Петербурга. Координировать его работу будет комитет имущественных отношений.

В Петербурге рассчитывают кадастровую стоимость для 2,5 млн помещений и земельных участков общей площадью 84,5 тыс.га. От кадастровой стоимости рассчитываются земельный налог (базовая ставка 1,5% от кадастровой стоимости) и налог на имущество (от 0,1 до 0,25 в зависимости от стоимости жилья). Кадастровая оценка проводится не реже 1 раза в пять лет, но не чаще чем 2 раз в два года. (по материалам сайта https://www.dp.ru/a/2016/12/30/V_Smolnom_pojava_novoe)

8. ИНВЕСТИЦИОННЫЕ ПРОЕКТЫ

По данным Петростата, за 9 месяцев года в экономику города было инвестировано 340 млрд. руб., что составило 107,7% к аналогичному периоду прошлого года. Доля бюджетных инвестиций в основной капитал составила 18,2%, снизившись на 10% по сравнению с прошлым годом.

ИНВЕСТИЦИОННЫЕ ПРОЕКТЫ

Петербургское фармацевтическое предприятие «Полисан» приступило к производству трех лекарственных препаратов американского концерна Pfizer. В течение ближайших двух лет завод будет выпускать опытно-промышленные образцы, а в 2018 г. выведет продукт на рынок. Всего в рамках пятилетнего контракта запланировано производство 50 млн упаковок в год. Препараты направлены на снижение уровня холестерина в крови и риска сердечно-сосудистых осложнений; на лечение ревматоидного артрита, псориаза и внутрибольничных инфекций.

Размер инвестиций в производство не раскрывается, однако, по мнению экспертов, он может составить до 30 млн долл. При этом проект на 80% профинансирован американской стороной и на 20% самим «Полисаном». Так же, на заводе «Полисан» была запущена новая технологическая линия по производству современных медицинских препаратов. Полтора года назад «Полисан» и всемирно известная фармацевтическая компания «Байер» заключили соглашение о стратегическом партнерстве. Была поставлена задача создать в Петербурге производство контрастных препаратов для проведения компьютерной и магнитно-резонансной томографии. Сегодня эта задача успешно реализована. Новая линия позволит наладить выпуск контрастных веществ, которые до сих пор импортировались из-за рубежа.

В Петербурге начал работу второй пригородный центр исполнения заказов Юлмарт.

Пригородный центр исполнения заказов (ПЦИЗ) Юлмарт "Пискаревский" стал вторым объектом нового формата в логистической ин-

фраструктуре компании. Многофункциональный центр объединяет торгово-выставочное пространство для клиентов, многоуровневый склад, а также собственный центр обработки данных. Открытие центра позволит Юлмарту значительно расширить ассортимент электронной витрины, преимущественно за счет смещения фокуса продаж в сторону товаров категории DIY.

Объем собственных инвестиций компании в проект составил порядка 2,7 млрд. руб.

Всего до 2021 г. компания планирует ввести в эксплуатацию 13 аналогичных объектов коммерческой недвижимости.

Группа компаний «Эркафарм» (аптеки «Доктор Столетов», «Озерки», «Хорошая аптека», «Народная аптека» и «Аптека № 1») планирует открыть в Петербурге как минимум 10 аптек под брендом «Доктор Столетов».

Руководство ГК «Эркафарм» делает ставку на развитие аптек, работающих в формате, где помимо лекарственных средств представлен значительный ассортимент косметики, диетических и диабетических продуктов и товаров для детей. Объем инвестиций не разглашается, но по оценкам экспертов, в среднем открытие одной аптеки обходится примерно в 7-10 млн. руб.

В Петербурге, в Приморском районе идет строительство клинического Центра протонной терапии.

Строительство центра осуществляет Медицинский институт им. С.Березина. (МИБС). Инвестиции в клинику составят порядка 125-130 млн. долл., сроки окупаемости — не менее 17 лет. Всего центр в состоянии обслуживать 800 человек в год, средняя стоимость лечения одного пациента, составляет 25 тыс. долл. Таким образом, клиника ежегодно должна генерировать прибыль на уровне около 7,5 млн долл. Изначально инвесторы не рассчитывали на господдержку, но в условиях сложившейся экономической ситуации надеются на то, что город будет оплачивать лечение своих жителей в протонном центре, тем более что в бюджете Санкт-Петербурга на 2017 г. впервые заложено почти 48 млн. руб. на лечение онкологических больных наиболее современным методом лучевой терапии — протонной терапией. Потенциально к ассигнованиям петербургского правительства могут присоединиться и бюджеты других субъектов федерации, так как центров такого уровня в стране пока нет.



ОБЩАЯ ХАРАКТЕРИСТИКА СОЦИАЛЬНО-ЭКОНОМИЧЕСКОЙ СИТУАЦИИ В САНКТ-ПЕТЕРБУРГЕ

Предлагаемый Вашему вниманию аналитический обзор является изданием Международного центра социально экономических исследований "Леонтьевский центр" и выпускается 6 раз в год на русском и английском языках с 1992 года.

Каждый выпуск (объемом 20-25 страниц) содержит в концентрированном виде статистику и информационные (в т.ч. неопубликованные) материалы, характеризующие работу промышленности, городскую инфраструктуру, бюджет, ход приватизации и инвестиционные проекты в Санкт-Петербурге, а также уровень жизни и занятости населения.

Обзор предоставляет уникальную возможность инвесторам, предпринимателям, ученым, общественным деятелям регулярно и оперативно получать информацию о развитии города.

Все выпуски обзора размещены на сайте <http://www.obzor.leontief.ru/>