

ОБЩАЯ ХАРАКТЕРИСТИКА СОЦИАЛЬНО-ЭКОНОМИЧЕСКОЙ СИТУАЦИИ В САНКТ-ПЕТЕРБУРГЕ



Январь – февраль 2018 г. № 151



1. ГОРОДСКОЕ УПРАВЛЕНИЕ: Назначения в Правительстве города

2. ЗАНЯТОСТЬ: Потребность в работниках уменьшилась на крупных и средних предприятиях в 2017 г.

3. ДОХОДЫ И РАСХОДЫ НАСЕЛЕНИЯ: В 2017 г. задолженность по зарплате не сократилась

4. ПРОМЫШЛЕННОСТЬ: Возобновился рост производства автомобилей

5. ФИНАНСЫ: Информация об исполнении консолидированного бюджета

6. ГОРОДСКОЕ ХОЗЯЙСТВО: Стадион на Крестовском острове передан в управление футбольному клубу «Зенит»

7. НЕДВИЖИМОСТЬ: Градостроительные общественные слушания в интернете

8. ИНВЕСТИЦИОННЫЕ ПРОЕКТЫ: Строительство в Красносельском районе конгрессно-выставочного центра «Дружба»

Учредитель: АНО МЦСЭИ «Леонтьевский центр»

Главный редактор:

Нина Одина

Редактор:

Ольга Варламова

© АНО МЦСЭИ «Леонтьевский центр», 2018. При перепечатке ссылка на "ОБЩУЮ ХАРАКТЕРИСТИКУ СОЦИАЛЬНО-ЭКОНОМИЧЕСКОЙ СИТУАЦИИ В САНКТ-ПЕТЕРБУРГЕ" обязательна.

При составлении журнала использованы материалы отчета Петростата за 2007–2018 гг. "О социально-экономическом положении Санкт-Петербурга и Ленинградской области".

1. ГОРОДСКОЕ УПРАВЛЕНИЕ

НАЗНАЧЕНИЯ, СОВЕТЫ ПРИ ПРАВИТЕЛЬСТВЕ

Назначен новый руководитель Президиума Санкт-Петербургского городского суда

В соответствии с указом президента России № 1 от 1 января 2018 г. на должность **председателя Президиума Санкт-Петербургского городского суда** на 6-летний срок полномочий был назначен **А. Лаков**. Ранее работой Городского суда руководила **В. Епифанова**. А. Лаков имеет многолетний стаж работы судьей. С 2015 г. А. Лаков трудился в должности заместителя председателя Санкт-Петербургского городского суда. На этом посту он отвечал за работу апелляционной инстанции по уголовным делам.

В Северо-Западном главном управлении Центрального банка России сменился руководитель

4 февраля 2018 г. многолетний руководитель Петербургского и Северо-Западного главного управления Центрального банка России **Н. Савинская** покинула свой пост в связи с выходом на пенсию. В системе Центрального банка России (ЦБ РФ) она работала с 1990 г. В 1996 г. была назначена на должность начальника Главного управления ЦБ РФ по Санкт-Петербургу. В 2013 г. вошла в Совет директоров ЦБ РФ. С мая 2014 г. по февраль 2018 г. являлась начальником Северо-Западного главного управления ЦБ РФ. Новым **начальником Северо-Западного главного управления ЦБ РФ** была назначена **И. Петрова**. До этого назначения И. Петрова возглавляла Уральское главное управление ЦБ РФ.

На должность председателя Комитета по строительству Санкт-Петербурга назначен Л. Кулаков

19 февраля 2018 г. **Л. Кулаков** был представлен коллективу Комитета по строительству. Ранее строительное ведомство города возглавлял **С. Морозов**, покинувший эту должность 28 ноября 2017 г. После этого обязанности председателя Комитета по строительству исполнял **Е. Барановский**. Новый руководитель Комитета является опытным государственным управленцем. С 2000 г. Л. Кулаков занимал должность начальника отдела строительства и землепользования Администрации Курортного района, с 2006 г. являлся заместителем председателя, а с 2010 г. первым заместителем председателя Комитета по делам записи актов гражданского состояния. С 2012 г. по февраль 2018 г. Л. Кулаков возглавлял службу государственного строительного надзора и экспертизы Санкт-Петербурга.

Назначен председатель Комитета по экономической политике и стратегическому планированию Санкт-Петербурга

19 февраля 2018 г. губернатор **Г. Полтавченко** подписал распоряжение, в соответствии с которым на должность **председателя Комитета по экономической политике и стратегическому планированию Санкт-Петербурга** был назначен **И. Филиппов**. Новый председатель вступил в свои обязанности с 21 февраля 2018 г. с испытательным сроком 6 месяцев. До назначения на эту должность И. Филиппов трудился в крупнейшей российской авиакомпании **ПАО «Аэрофлот»** на должности заместителя директора департамента корпоративных финансов. Ранее Комитет по экономической политике и стратегическому планированию в течении двух лет возглавляла **Е. Ульянова**, покинувшая эту должность 15 февраля 2017 г. После этого больше года исполняющим обязанности председателя являлся **В. Москаленко** (в настоящее время занимает должность первого заместителя председателя этого Комитета).

Проведено очередное заседание Комиссии по обеспечению устойчивого развития экономики и социальной стабильности в Санкт-Петербурге

Заседание было проведено 30 января 2018 г. в Смольном под председательством **губернатора Г. Полтавченко**. Участники заседания рассмотрели предложения по реализации 11-ти приоритетных городских проектов Петербурга. Из этого перечня уже реализуется 3 проекта: «Единая система строительного комплекса», «Единая карта петербуржца» и «Велосипедный Петербург», еще 4 приоритетных городских проекта были рассмотрены и одобрены. Среди них: «Развитие конгрессно-выставочной деятельности в Санкт-Петербурге», «Санкт-Петербург – центр индустрии моды», «Общественные пространства Санкт-Петербурга» и «Электронное здравоохранение». Еще один проект, рассмотренный на заседании (проект повышения производительности труда и поддержки занятости населения), был направлен на доработку.

Проведено очередное заседание Промышленного совета Санкт-Петербурга

Заседание было проведено в Смольном 31 января 2018 г. под председательством **губернатора Г. Полтавченко**. Участники заседания рассмотрели вопросы развития **Государственной информационной системы промышленности** (ГИСП) и подвели итоги работы **Фонда развития промышленности Санкт-Петербурга** в 2016-2017 гг. По итогам 2017 г. индекс промышленного производства в Санкт-Петербурге составил 105,5%, что на 4,5 % выше, чем в среднем по России. Объем выпуска

промышленной продукции составил 2,9 трлн. руб., что на 6,6% больше чем в 2016 г. Среднемесячная зарплата одного работника в промышленности составила 57 тыс. руб., что на 10,5% выше, нежели в 2016 г. ГИСП включает «Атлас промышленности», «Навигатор мер поддержки», «Витрину инвестиционных проектов» и ряд других сервисов. С помощью ГИСП предприятия могут размещать информацию о выпускаемой продукции и проектах, искать поставщиков, заказчиков и заключать сделки.

Проведено заседание расширенной коллегии Управления Федеральной налоговой службы по Санкт-Петербургу

Заседание прошло 20 февраля 2018 г., были подведены итоги работы налоговых органов города в 2017 г. и намечены основные задачи на 2018 г. На заседании отмечалось, что в 2017 г. Управление ФНС России по Санкт-Петербургу обеспечило поступление 688 млрд. руб. налогов и сборов в бюджетную систему. Это на 12% больше, чем годом ранее. В федеральный бюджет поступило 265 млрд. руб., что на 9% больше, чем в 2016 г., в бюджет Санкт-Петербурга – 423 млрд. руб. (на 14% больше, чем в 2015 г.). По страховым взносам на обязательное социальное страхование сумма поступлений за 2017 г. составила 423 млрд. руб., что на 10,5% больше, чем в 2016 г.

ЗАКОНОДАТЕЛЬСТВО

Определен порядок предоставления субсидий для финансирования работ по капитальному ремонту общего имущества в многоквартирных домах

Постановлением Правительства Санкт-Петербурга от 23 января 2018 г. № 42 установлен порядок предоставления субсидии на финансирование оказания услуг и (или) выполнения работ по капитальному ремонту общего имущества в многоквартирных домах. Кроме этого, установлен порядок возмещения затрат на оказание услуг и (или) выполнение работ по капитальному ремонту общего имущества в многоквартирных домах в Санкт-Петербурге, выполненных и не профинансированных в 2016-2017 гг. Срок действия порядка распространяется на 2018 г.

Внесены изменения в Закон Санкт-Петербурга о зеленых насаждениях общего пользования

Изменения внесены на основании Закона Санкт-Петербурга от 26 января 2018 г. № 3-1. Изменения касаются схемы 13-6 территорий зеленых насаждений общего пользования городского значения в границах Петроградского района Санкт-Петербурга (муниципальный округ «Чкаловское»). Кроме этого, внесены дополнения в Перечень территорий зеленых

насаждений общего пользования городского значения.

Утверждено положение о проектной деятельности в исполнительных органах государственной власти Санкт-Петербурга

Положение утверждено постановлением Правительства Санкт-Петербурга от 30 января 2018 г. № 66. Этим же постановлением утверждена организационная структура системы управления проектной деятельностью в исполнительных органах государственной власти Санкт-Петербурга. Согласно положению управление проектной деятельностью представляет собой деятельность, направленную на достижение целей приоритетных проектов и программ. Цели достигаются за счет формирования, оптимизации, мониторинга и контроля, управления изменениями приоритетных проектов и программ в условиях ресурсных ограничений.

В Санкт-Петербурге создан Штаб по координации работы в сфере пресечения несанкционированной торговли и освобождения земельных участков от незаконно размещенных на них нестационарных торговых объектов

Штаб создан на основании постановления губернатора Санкт-Петербурга от 30 января 2018 г. № 5-пг. Данным постановлением утверждено положение о штабе. Члены штаба осуществляют меры по пресечению несанкционированной торговли и освобождению земель и земельных участков, находящихся в государственной собственности Санкт-Петербурга или государственная собственность на которые не разграничена, от незаконно размещенных на них нестационарных торговых объектов.

ВСТРЕЧИ, СОТРУДНИЧЕСТВО

Санкт-Петербург развивает сотрудничество с Почтой России

12 января 2018 г. губернатор Г. Полтавченко провел встречу с генеральным директором Почты России Н. Подгузовым. Во встрече принял участие вице-губернатор К. Серов. По состоянию на начало 2018 г. в городе функционируют 275 отделений и 41 центр выдачи-приема посылок. Наблюдается устойчивый рост нагрузки на почту из-за увеличения численности населения и объемов продаж товаров через сеть «Интернет». В ходе встречи обсуждались проекты организации общественного культурного пространства в историческом здании Главпочтамта, модернизации логистического почтового хаба и развития компании «Почтовые технологии».

Официальная делегация Санкт-Петербурга посетила столицу Испании Мадрид с краткосрочным визитом

19 января 2018 г. делегация Санкт-Петербурга во главе с **губернатором Г. Полтавченко** посетила Мадрид. В ходе визита состоялись переговоры о проведении в 2019 г. в Санкт-Петербурге заседания **23-й Генеральной ассамблеи Всемирной туристской организации ООН (ЮНВТО)**. Штаб-квартира этой международной организации находится в Мадриде. Члены петербургской делегации приняли участие в работе **международной туристской выставки FITUR**. Выставочный стенд Санкт-Петербурга был посвящен проведению Чемпионата мира по футболу.

Санкт-Петербург и Калининградская область планируют совместно развивать пассажирское судоходство на Балтике

24 января 2018 г. в Смольном **губернатор Г. Полтавченко** провел встречу с **губернатором Калининградской области А. Алихановым**. В ходе беседы стороны рассмотрели перспективы развития круизного судоходства и создание новой круизной судоходной компании бассейне Балтийского моря. Санкт-Петербург ежегодно принимает около полумиллиона круизных пассажиров. Пассажирский порт Санкт-Петербурга является единственной специализированной гаванью подобного профиля на Северо-Западе России. С момента его открытия в 2008 г. круизный пассажиропоток в Санкт-Петербург вырос более чем в 2 раза. Реализация проекта новой судоходной компании планируется на основе объединения Морского пассажирского порта и Морского вокзала. Для организации круглогодичной навигации планируется закупить современное пассажирское судно ледового класса. В настоящее время в городе Пионерский Калининградской области строится новый грузопассажирский терминал. После начала работы в 2020 г., он станет одной из точек круизного маршрута.

Делегация Санкт-Петербурга во главе с губернатором приняла участие в работе Российского инвестиционного форума в Сочи

Работа форума проходила 15-16 февраля 2018 г. В рамках форума представителями петербургской делегации был подписан ряд соглашений. В частности, было заключено **концессионное соглашение между Санкт-Петербургом и ООО «Зенит-Арена» о передаче в доверительное управление на 49 лет футбольного стадиона на Крестовском острове**. Губернаторы Санкт-Петербурга и Ленинградской области (**Г. Полтавченко** и **А. Дрозденко**), а также директор союза «Автопром Северо-Запад» **М. Свиридова** подпи-

сали соглашение об участии Ленинградской области в создании промышленного кластера «Автопром Северо-Запад». В рамках Сочинского форума состоялась презентация перспективных инвестиционных проектов Санкт-Петербурга: строительства Восточного скоростного диаметра, реконструкции Конюшенного ведомства и создания «Хайпарка ИТМО».

Санкт-Петербург укрепляет связи с Латвией

20 февраля 2018 г. в Смольном **губернатор Г. Полтавченко** провел встречу с **Чрезвычайным и Полномочным Послом Латвийской Республики в России М. Риекстиньшем**. В ходе встречи рассматривались вопросы развития двусторонних связей между Санкт-Петербургом и Латвией. В ходе встречи отмечалось, что торгово-экономические отношения между Латвией и Санкт-Петербургом динамично развиваются. По итогам 2017 г. товарооборот увеличился на 71% по сравнению с 2016 г. и составил более 490 миллионов долларов США.

Губернатор Санкт-Петербурга встретился с президентом международной некоммерческой ассоциации WorldSkills Europa

Встреча **Г. Полтавченко** и госпожи **Д. Трайдас** состоялась 21 февраля 2018 г. в Смольном. WorldSkills Europa (WSE) является международной некоммерческой ассоциацией, деятельность которой направлена на повышение статуса и стандартов профессиональной подготовки и квалификации, популяризации рабочих профессий путем проведения международных соревнований. В ходе встречи состоялась презентация заявки Санкт-Петербурга на право проведения в 2022 г. Чемпионата Европы по профессиональному мастерству EuroSkills. Окончательное решение о возможности проведения этого мероприятия в Санкт-Петербурге будет принято по итогам рассмотрения российской заявки, инспекционного визита, решения Совета директоров и его ратификации на Генеральной ассамблее WSE.

Проведен Съезд муниципальных образований Санкт-Петербурга

Работа съезда прошла 27 февраля 2018 г. в культурно-досуговом центре «Московский». Делегаты съезда подвели итоги развития местного самоуправления в 2017 г. и наметили задачи на 2018 г. В работе съезда принял участие **губернатор Санкт-Петербурга Г. Полтавченко**. Съезд проводился в год 20-летия местного самоуправления в Санкт-Петербурге. В 2017 г. в доходную часть местных бюджетов поступило 13,3 млрд. руб., что на 11% больше, чем годом ранее. Расходы местных бюджетов за прошлый год увеличились на 12% и составили 12,8 млрд руб. Основным направлением расходования бюджет-

ных средств является благоустройство. В 2017 г. на это было выделено 6,8 млрд. руб.

2. ЗАНЯТОСТЬ

В декабре 2017 г. на крупных и средних предприятиях было занято 1477,9 тыс. чел (таблица 1). В том числе на штатных работников приходилось 94,8% занятых на этих предприятиях. По отношению к предыдущему месяцу, количество штатных работников увеличилась на 0,4%, количество нанятых по договорам - на 5,6%, численность совместителей сократилась - на 0,7%,

За январь-декабрь 2017 г. численность занятых на этих предприятиях увеличилась на 2,3% по сравнению с аналогичным периодом 2016 г. Количество штатных работников за тот же период увеличилось на 2,2%. Численность совместителей упала на 0,7%, а количество работающих по договорам увеличилось на 9,8%.

В декабре 2017 г. наибольшее количество замещенных рабочих мест приходилось на образование, обрабатывающие производства, транспорт и связь, оптовую и розничную торговлю, здравоохранение, а наименьшее на сельское и лесное хозяйство, гостиницы и рестораны, прочие виды услуг (таблица 2). В общественном секторе экономики работало 46,2% всех занятых на крупных и средних предприятиях города.

За IV квартал 2017 г. численность экономически-активного населения (ЭАН) составила 3026,8 тыс. человек, из них 2980,0 тыс. занятых и 46,8 тыс. безработных. За рассматриваемый период уровень занятости составил 73,5% (доля численности занятых в общей численности населения в возрасте от 15 до 72 лет), уровень экономической активности – 74,7% (доля численности экономически активного населения в общей численности населения в возрасте от 15 до 72 лет) (<http://ktzn.gov.spb.ru/analiticheskaya-informaciya/>).

ТАБЛИЦА 1. Динамика количества замещенных рабочих мест на крупных и средних предприятиях Санкт-Петербурга

	Декабрь 2017г.		Январь-декабрь 2017 г. в % к январю-декабрю 2016 г
	тыс. чел.	в % к ноябрю 2017 г.	
Всего замещенных рабочих мест	1477,9	100,4	102,3
В том числе:			
работников списочного состава	1401,3	100,3	102,2
внешних совместителей	36,4	99,3	99,3
работников, нанятых по договорам гражданско-правового характера	40,2	105,6	109,8

ТАБЛИЦА 2. Число замещенных рабочих мест на предприятиях и организациях Санкт-Петербурга по видам экономической деятельности в декабре 2017 г. (без субъектов малого предпринимательства)

Отрасли	Всего занято	
	тыс. чел.	в % к общему числу
Всего, в том числе:	1477,9	100,0
Обрабатывающие производства	210,4	14,2
Производство и распределение электроэнергии, газа, воды	48,8	3,3
Сельское и лесное хозяйство, добыча полезных ископаемых	5,6	0,4
Строительство	57,3	3,9
Транспорт и связь	183,7	12,4
Финансовая и страховая деятельность	57,2	3,9
Деятельность по операциям с недвижимым имуществом	36,5	2,5
Оптовая и розничная торговля, ремонт автотранспортных средств и бытовых изделий	159,4	10,8
Гостиницы и рестораны	26,6	1,7
Государственное управление, обеспечение безопасности и социальное обеспечение	89,9	6,1
Образование	235,5	15,9
Здравоохранение и предоставление социальных услуг	143,0	9,7
Деятельность в области культуры, спорта, организации досуга и развлечений	47,5	3,2
Деятельность профессиональная, научная и техническая	134,1	9,1
Деятельность административная и сопутствующие дополнительные услуги	31,8	2,2
Предоставление прочих видов услуг	10,6	0,7

В декабре 2017 г. **потребность петербургских предприятий в работниках** составила 37,9 тыс. человек (таблица 3).

На конец января 2018 г. заявленная работодателями в Службу занятости потребность в работниках составила 35 945 единиц вакансий, из них по рабочим профессиям – 59,1% (<http://ktzn.gov.spb.ru/analiticheskaya-informaciya/>).

В январе 2018 г. наибольшее количество вакансий заявлено организациями, относящимися к следующим видам экономической деятельности: строительство – 18,4%, транспортировка и хранение – 17,9% от всех заявленных вакансий; обрабатывающие производства – 15,0%.

В январе текущего года, как и в аналогичном периоде 2017 г., среди служащих, попавших в десятку дефицитных профессий, наиболее востребованными остаются врачи, инженеры, менеджеры, полицейские. Снижился дефицит менеджеров, появился дефицит мастеров, инспекторов, медицинских сестер, товароведов. Среди специалистов рабочих профессий в январе 2018 г. по сравнению с аналогичным периодом предыдущего года появился дефицит водителей автомобиля, электрогазосварщиков, контролеров-кассиров, арматурщиков, каменщиков, вырос дефицит отделоч-

ников железобетонных изделий. По-прежнему остаются в дефиците рабочие профессии строительной отрасли: бетонщик, отделочник железобетонных изделий, монтажник по монтажу стальных и железобетонных изделий (<http://ktzn.gov.spb.ru/analiticheskaya-informaciya/>).

В январе 2018 г. **на учете в Службе занятости Санкт-Петербурга состояло 24,8 тыс. человек.** Это на 3,9% меньше, чем в январе 2017 г. (таблица 4). В январе 2018 г. **47,9%, состоящих на учете в Службе занятости, были официально признаны безработными.**

В конце января 2018 г. общая численность обратившихся в органы государственной службы занятости населения Санкт-Петербурга (Служба занятости) составила 27 739 человек (в конце ноября 2016 г. – 27 565 человека).

Численность зарегистрированных безработных граждан в конце января текущего года составила 11 919 человек, из них: женщины – 52,2%; молодежь в возрасте 16-29 лет – 13,8%; инвалиды – 15,0% (в конце января 2017 г. численность безработных составляла 11 916 человек) (<http://ktzn.gov.spb.ru/analiticheskaya-informaciya/>).

ТАБЛИЦА 3. Потребность предприятий Петербурга в рабочей силе, январь 2016 г. – январь 2018 г.

Месяцы	Потребность предприятий в работниках, заявленная в Службу занятости, тыс. чел.	Нагрузка незанятого населения на одну заявленную вакансию		
		человек	в % к предыдущему месяцу	в % к соответствующему месяцу прошлого года
Январь 2016 г.	49,0	0,6	150	200
Февраль	44,4	0,6	100	120
Март	42,4	0,7	117	140
Апрель	43,0	0,8	114	160
Май	48,1	0,6	75	120
Июнь	51,5	0,5	83	125
Июль	52,5	0,5	100	125
Август	55,2	0,5	100	125
Ноябрь	47,0	0,5	100	125
Декабрь	42,2	0,6	120	150
Январь 2017 г.	41,5	0,6	100	100
Февраль	40,9	0,7	117	117
Март	39,4	0,7	100	100
Апрель	41,0	0,7	100	88
Июль	45,1	0,5	100	100
Август	45,2	0,5	100	100
Сентябрь	44,8	0,5	100	100
Октябрь	43,8	0,5	100	100
Ноябрь	41,4	0,6	120	120
Декабрь	37,9	0,6	100	100
Январь 2018 г.	35,9	0,7	116,7	116,7

В январе 2018 г. статус безработного получили 1,4 тысяча человек (на 138 человек или на 8,8% меньше, чем в январе 2017 г.). Размеры трудоустройства безработных в январе 2018 г. были на 32 человека или на 6,6% меньше, чем в аналогичном периоде 2017 г., и составили 0,5 тыс. человек.

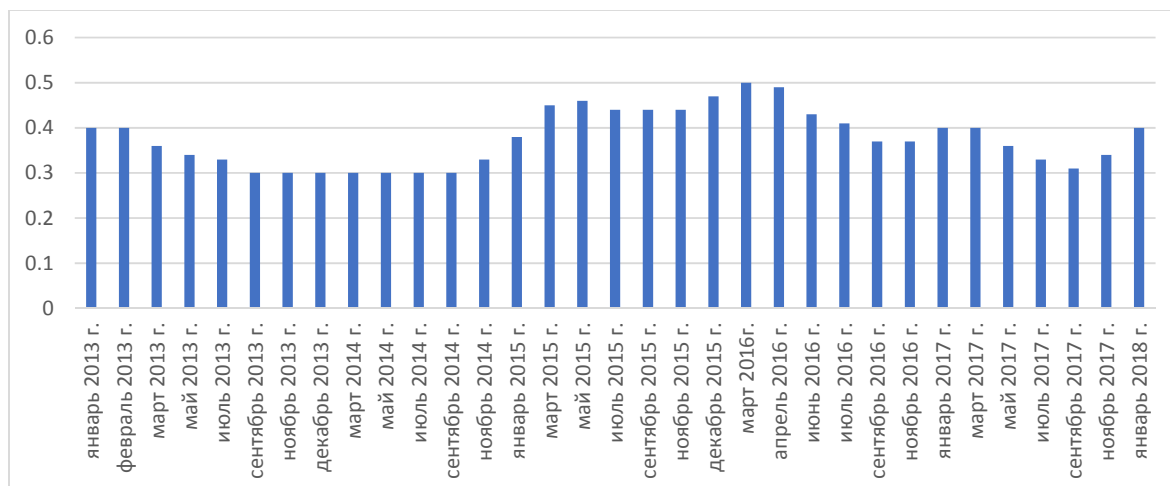
По данным Росстата, в IV квартале 2017 г. уровень безработицы (по методологии Международной организации труда) составил 1,5% от численности экономически активного населения (ЭАН). За аналогичный период 2016 г. он был 1,6%. В Санкт-Петербурге был один

из самых низких уровней безработицы среди субъектов РФ (в Северо-Западном федеральном округе – 4,4, Москве – 1,3%, РФ – 5,1%).

Уровень регистрируемой безработицы (отношение численности зарегистрированных безработных к численности экономически активного населения в среднем за год) на конец января 2018 г. составил 0,40% от ЭАН (на конец января 2017 г. этот показатель составлял 0,40%) (www.rspb.ru) (рисунок 1). Это самый низкий показатель среди регионов Северо-Западного федерального округа.

ТАБЛИЦА 4. Изменение численности официально зарегистрированных безработных в Петербурге, январь-декабрь 2016 г., январь-декабрь 2017 г, январь 2018 г.

Месяцы	Число незанятых граждан, состоящих на учете в Службе занятости, тыс. чел.	Из них имеют статус безработного		
		тыс. чел.	в % к предыдущему месяцу	в % к соответствующему месяцу прошлого года
Январь 2016 г.	27,5	13,6	101	126
Февраль	28,4	14,6	107	119
Март	30,5	14,5	99,4	112
Апрель	32,3	14,5	99,6	107
Май	30,1	14,1	97	107
Июнь	25,1	12,9	92	99,3
Июль	25,2	12,2	95	97
Август	24,9	11,8	96	98
Сентябрь	24,9	11,1	94	94
Октябрь	25,4	10,9	98	93
Ноябрь	25,5	11,1	102	88
Декабрь	24,5	11,8	106	87
Январь 2017 г.	25,8	11,9	101	88
Февраль	27,9	12,4	104	85
Март	28,5	12,1	98	83
Апрель	27,1	11,7	97	81
Май	24,4	11,0	94	78
Июнь	22,4	10,1	92	79
Июль	22,0	9,9	97	81
Август	21,7	9,8	99	83
Сентябрь	21,9	9,2	94	83
Октябрь	23,2	9,8	106	90
Ноябрь	24,0	10,2	104	92
Декабрь	23,6	11,8	116,1	100,7
Январь 2018 г.	24,8	11,9	100,7	100

РИСУНОК 1. Уровень официально регистрируемой безработицы в Петербурге, % к экономически активному населению

3. ДОХОДЫ И РАСХОДЫ НАСЕЛЕНИЯ

Цены

В 2017 г. в потребительском секторе экономики Санкт-Петербурга рост цен составил 3,7%. В аналогичном периоде 2016 г. он был 5,2%.

Рост потребительских цен за 2017 г. в Петербурге был на 1,2% больше, чем в среднем по стране. В январе 2018 г. потребительские цены уменьшились на 0,5% (таблица 5).

В 2017 г. в Санкт-Петербурге тарифы на платные услуги населению возросли на 6,5%. Для сравнения: их рост в 2016 г. составил 3,8%.

Рост цен на платные услуги в Петербурге в 2017 г. был на 2,1% выше среднероссийского уровня. Цены на платные услуги в январе 2018 г. Увеличились на 0,02%.

За 2017 г. цены на продовольственные товары возросли на 1,9%, а на непродовольственные товары на 3,2%. Рост цен на продовольственные товары в Петербурге, в 2017 г. был выше среднероссийского уровня на 0,8%, на непродовольственные товары - выше среднероссийского уровня на 0,4%.

В январе 2018 г. цены на продовольственные и непродовольственные товары возросли соответственно на 1,2% и 0,2%.

В 2017 г. был зафиксирован рост цен на молоко и молочную продукцию (+ 6,5%), хлеб и

хлебобулочные изделия (+ 5,6%), алкоголь (+ 4,9%), рыбу (+ 4,3%), колбасные изделия (+ 2,8%) масло и жиры (+ 2,6%), сыры (+ 2,3%), кондитерские изделия (+ 1,2%), плодоовощную продукцию (+ 0,8%), но подешевели крупы и бобовые (- 11,5%), мясо и птица (- 3,2%).

Среди непродовольственных товаров в 2017 г. в Петербурге зафиксирован прирост цен на табачные изделия (+ 12,0%), посуду (+ 6,9%), строительные материалы (+ 6,0%), обувь (+ 5,3%), галантерею (+ 4,4%), одежду (+ 3,9%), трикотажные изделия и парфюмерно-косметические товары (+ 3,7%), мебель (+ 2,2%), моющие и чистящие средства (+ 1,6%).

В декабре 2017 г. плата за содержание и ремонт жилья, за эксплуатационные расходы, за холодное водоснабжение и водоотведение, за горячее водоснабжение, за газ, за электричество осталась неизменной.

В 2017 г. в Петербурге увеличились цены на услуги пассажирского транспорта на 18,9%, физической культуры и спорта на 6,4%, экскурсионные услуги на 5,1%, связи на 3,6%, организаций культуры – на 3,2%, платного образования – на 3,1%, санаторно-оздоровительные услуги – на 3,0%.

В 2017 г. цены на бензин увеличились на 6,7%, на дизельное топливо – на 9,1%. В декабре 2017 г. цены на бензин возросли на 1,2%, на дизельное топливо - на 1,7%. В январе 2018 г. цены на бензин возросли на 0,1%, на дизельное топливо - на 1,4%.

ТАБЛИЦА 5. Динамика индекса потребительских цен в январе-декабре 2016 г., январе-декабре 2017 г., январь 2018 г., % к предыдущему месяцу

	Санкт-Петербург				Российская Федерация			
	ИПЦ	В том числе:			ИПЦ	В том числе:		
		Продовольствие	Непродовольственные товары	Услуги населению		Продовольствие	Непродовольственные товары	Услуги населению
Январь 2016 г.	101,8	101,9	101,1	102,6	101,0	101,2	100,7	101,0
Февраль	100,6	101,0	100,7	100,1	100,6	100,7	100,8	100,3
Март	100,3	100,7	100,7	99,2	100,5	100,4	100,8	100,1
Апрель	100,4	100,7	100,5	99,7	100,4	100,4	100,6	100,3
Май	100,1	100,0	100,4	99,8	100,4	100,4	100,4	100,5
Июнь	100,1	99,8	100,2	100,3	100,4	100,1	100,5	100,6
Июль	100,8	99,97	100,4	102,5	100,5	100,0	100,4	101,7
Август	99,8	99,0	100,4	100,1	100,0	99,4	100,4	100,3
Сентябрь	100,2	99,6	100,6	100,4	100,2	99,9	100,6	100,1
Октябрь	100,4	101,0	100,4	99,6	100,4	100,8	100,5	99,7
Ноябрь	100,4	101,0	100,2	99,9	100,4	100,7	100,4	100,0
Декабрь	100,2	100,5	100,2	99,7	100,4	100,6	100,3	100,3
Январь 2017 г.	101,4	101,1	100,6	102,5	100,6	100,9	100,5	100,5
Февраль	100,4	100,5	100,3	100,2	100,2	100,2	100,2	100,3
Март	100,2	100,4	100,3	100,0	100,1	100,1	100,2	100,0
Апрель	100,5	100,8	100,3	100,3	100,3	100,6	100,2	100,2
Май	100,5	100,7	100,2	100,5	100,4	100,6	100,2	100,4
Июнь	100,4	100,5	100,1	100,7	100,6	100,1	100,1	100,7
Июль	100,3	99,1	100,1	102,1	100,1	99,0	100,1	101,6
Август	99,5	98,2	100,1	100,3	99,5	98,2	100,1	100,4
Сентябрь	99,9	99,4	100,2	100,1	99,9	99,3	100,3	100,1
Октябрь	100,2	100,4	100,5	99,5	100,2	100,4	100,3	99,8
Ноябрь	100,2	100,3	100,3	100,0	100,2	100,2	100,3	100,1
Декабрь	100,3	100,5	100,1	100,2	100,4	100,6	100,3	100,3
Декабрь 2017 г. в % к декабрю 2016 г.	103,7	101,9	103,2	106,5	102,5	101,1	102,8	104,4
Декабрь 2016 г. в % к декабрю 2015 г.	105,2	105,4	106,1	103,8	105,4	104,6	106,5	104,9
Январь 2018 г.	100,5	101,2	100,2	100,02	100,3	100,5	100,3	100,1

ТАБЛИЦА 6. Динамика просроченной задолженности по заработной плате в Санкт-Петербурге в январе – декабре 2017 г., январе-феврале 2018 г., (на первое число каждого месяца), млн. руб.

	Январь 2017 г.	Февраль	Март	Апрель	Июль	Август	Сентябрь	Октябрь	Ноябрь	Декабрь	Январь 2018 г.	Февраль
Общая сумма задолженности	99,6	116,0	127,0	81,9	116,3	246,7	210,1	168,5	208,8	271,7	189,2	236,9
В том числе, из-за отсутствия финансирования из бюджетов всех уровней	14,1	13,2	13,5	14,8	8,9	4,6	5,1	19,1	12,1	10,4	0,0	0,0

Доходы и расходы населения

Реальные доходы в Санкт-Петербурге за 2017 г. упали на 3,4%, а в РФ - на 1,7%. Реальная заработная плата возросла в Санкт-Петербурге за 2017 год на 6%, а в РФ – на 3,5% (таблица 7).

Среднемесячная номинальная заработная плата, начисленная в Петербурге в декабре 2017 г., составила 72 342 руб. Величина средней номинальной зарплаты граждан Рос-

сии в декабре 2017 г. была на 29,2% меньше, чем в Петербурге и равнялась 51 197 руб.

Задолженность по выплате зарплат на 1 февраля 2018 г. составила 236,9 млн. руб. На обрабатывающие производства приходилось 47,8% всей задолженности, на строительство – 39,9%, на транспорте - на 12,3%.

В декабре 2017 г. доля накоплений сбережений во вкладах увеличилась до 20,4%, а удельный вес покупки валюты населением упал до 6,2% (таблица 8).

ТАБЛИЦА 7. Динамика реальных денежных доходов и реальной заработной платы в Санкт-Петербурге, январь-декабрь 2016 г., январь-декабрь 2017 г., %

	Санкт-Петербург				Российская Федерация			
	Реальная заработная плата		Реальные доходы		Реальная заработная плата		Реальные доходы	
	к предыдущему месяцу	к соответствующему месяцу предыдущего года	к предыдущему месяцу	к соответствующему месяцу предыдущего года	к предыдущему месяцу	к соответствующему месяцу предыдущего года	к предыдущему месяцу	к соответствующему месяцу предыдущего года
Январь 2016 г.	71,7	96,1	39,9	102,7	74,3	96,4	48,1	94,5
Февраль	108,4	104,0	160	92,9	103,2	100,6	133,5	95,5
Март	105,3	105,2	98,5	96,6	104,3	101,5	99,7	98,7
Апрель	96,9	98,2	106,6	93,3	102,3	98,9	108,2	93,0
Май	100,9	102,6	86,4	99,2	101,7	101,0	88,0	93,8
Июнь	106,6	104,9	119,4	100,6	102,7	101,1	110,3	95,4
Июль	95,2	103,3	93,5	97,4	92,8	98,7	98,8	93,0
Август	95,2	105,6	93,3	98,5	98,5	102,7	100,9	91,8
Сентябрь	102,2	105,4	101,9	95,1	101,0	101,9	98,5	97,1
Октябрь	101,5	103,4	102,2	94,2	99,4	100,4	101,1	94,0
Ноябрь	101,0	105,0	98,7	96,4	100,9	102,1	98,2	94,4
Декабрь	133,8	106,8	170	97,9	129,5	102,4	150,5	93,9
Январь 2017 г.	72,1	106,4	34,9	97,0	74,0	103,1	52,6	108,0
Февраль	106,3	104,3	150	92,8	101,4	101,0	119,5	96,2
Март	106,7	104,2	107,6	98,0	106,8	103,2	101,6	97,7
Апрель	99,6	107,4	106,5	94,7	103,4	103,7	102,1	92,5
Май	97,6	103,8	88,7	99,7	100,6	102,8	95,5	99,9
Июнь	109,4	106,7	114,8	99,8	104,1	103,9	110,3	100,0
Июль	92,9	104,2	94,7	98,6	92,1	103,1	96,3	98,4
Август	96,7	105,0	88,2	99,7	98,1	102,4	100,9	99,7
Сентябрь	102,2	106,0	109,4	99,6	102,8	104,3	100,4	99,6
Октябрь	102,2	106,3	96,2	94,2	100,6	105,4	99,4	98,3
Ноябрь	100,7	106,4	108,1	103,5	101,1	105,8	99,9	99,9
Декабрь	132,8	106,0	160	93,4	131,2	106,2	146,8	98,6

ТАБЛИЦА 8. Расходование финансовых средств населением Санкт-Петербурга в январе-декабре 2016 г., январе-декабре 2017 г. (в % к доходам)

	Статьи расходов:				Превышение доходов над расходами (+), расходов над доходами (-)
	Покупка товаров, услуг	Оплата обязательных платежей	Накопление сбережений во вкладах и ценных бумагах	Покупка валюты	
Январь 2016 г.	106,3	13,1	- 24,4	12,8	- 16,2
Февраль	64,4	13,6	15,7	8,3	- 7,5
Март	70,4	13,7	8,7	10,6	- 10,4
Апрель	63,9	14,2	12,9	10,5	- 7,9
Май	75,6	13,7	6,0	9,4	- 9,5
Июнь	62,5	13,5	12,2	10,4	- 7,9
Июль	69,7	18,3	6,1	11,2	- 10,4
Август	75,0	14,1	6,1	11,6	- 12,6
Сентябрь	74,7	13,6	6,7	12,8	- 13,5
Октябрь	73,6	14,1	5,6	13,3	- 13,5
Ноябрь	73,9	15,0	7,7	9,6	- 10,5
Декабрь	51,5	14,0	22,2	6,6	- 3,4
Январь 2017 г.	109,1	15,8	0,4	9,3	- 39,4
Февраль	71,9	15,4	9,5	8,8	- 8,9
Март	73,8	15,0	9,2	8,6	- 10,7
Апрель	68,5	14,2	12,4	8,3	- 2,3
Май	83,7	16,4	2,3	8,4	- 11,3
Июнь	69,5	15,6	14,8	8,1	- 7,6
Июль	74,7	21,4	3,2	9,1	-9,0
Август	81,6	15,4	3,5	11,1	- 12,2
Сентябрь	81,0	13,2	5,8	9,2	- 9,6
Октябрь	84,2	15,7	1,8	9,0	- 11,1
Ноябрь	76,7	14,9	9,5	7,9	- 8,1
Декабрь	57,8	15,9	20,4	6,2	- 2,0

ДИФФЕРЕНЦИАЦИЯ ЗАРАБОТНОЙ ПЛАТЫ В САНКТ-ПЕТЕРБУРГЕ

В декабре 2017 г. **уровень межотраслевой дифференциации заработной платы по сравнению с октябрём 2017 г. уменьшился** (рисунок 2). Так, разрыв между самой высокой зарплатой (добыча полезных ископаемых) и самой низкой (гостиницы и рестораны) составил в данном месяце 13,8 раза против 7,1 раза в октябре, 8,7 раза в августе, 8,1 раза в июне 7,8 раза в апреле 2017 г.

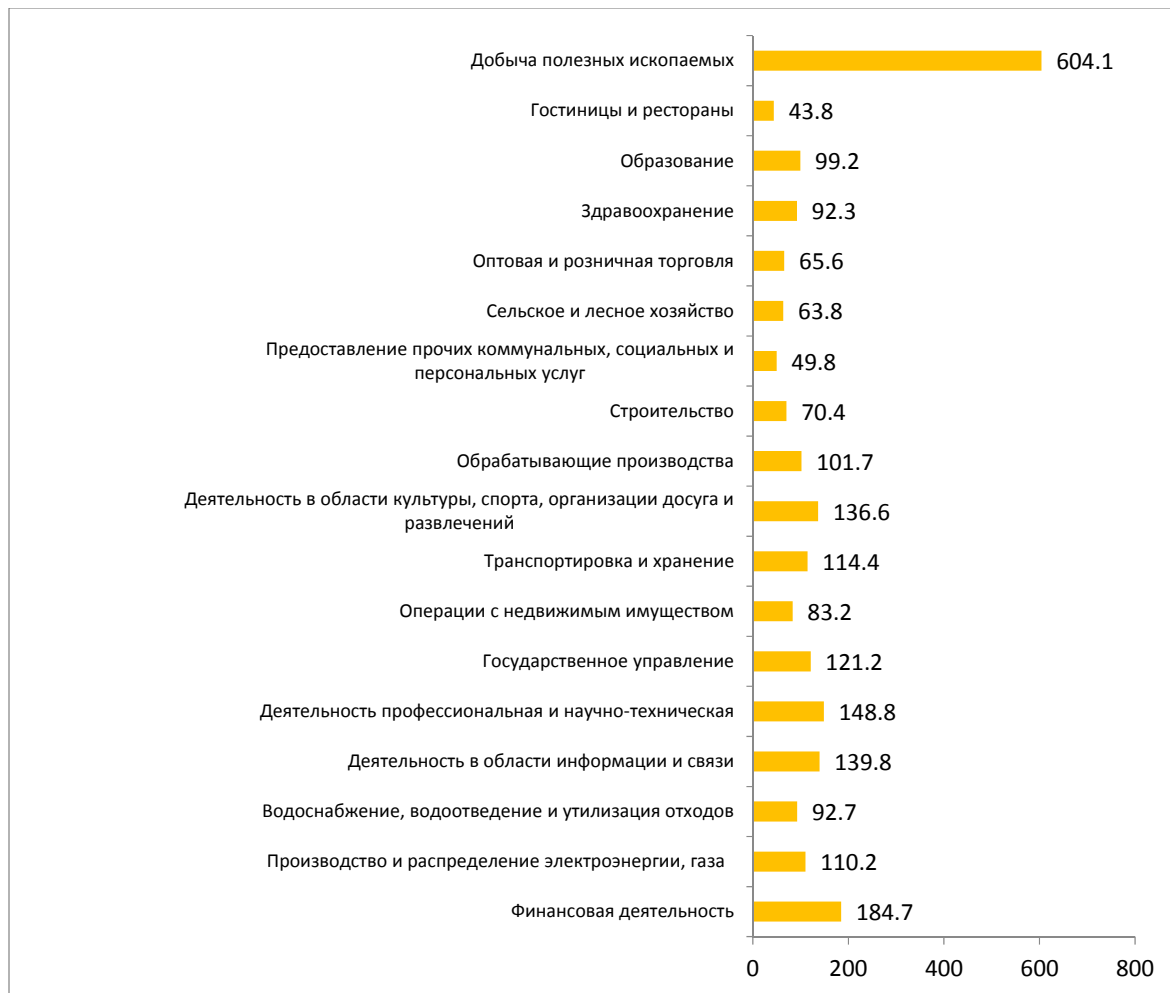
Наиболее высокая заработная плата в декабре 2017 г. выплачивалась работникам сферы добычи полезных ископаемых (зарплата работников этой отрасли в 6 раз превышала

средний размер заработной платы по Санкт-Петербургу).

В декабре 2017 г. значительно превысила среднюю заработную плату по Петербургу оплата труда работников, занятых финансовой деятельностью (на 84,7%), научно-технической деятельностью (на 48,8%) и деятельностью в области информации и связи (на 39,8%).

А наиболее низкая заработная плата выплачивалась занятым предоставлением прочих услуг (49,8% от средней зарплаты), в гостиницах и ресторанах (43,8% от средней зарплаты).

РИСУНОК 2. Межотраслевая дифференциация средней заработной платы в декабре 2017 г. в Санкт-Петербурге, в % к среднему уровню (средняя заработная плата = 100%)



4. ПРОМЫШЛЕННОСТЬ

Индекс промышленного производства в Санкт-Петербурге в январе-декабре 2017 г. по сравнению с январем-декабром 2016 г. составил 105,5%. В январе 2018 г. по сравнению с январем 2017 г. индекс промышленного производства в Санкт-Петербурге составил 101,6%.

В 2017 г. петербургские автозаводы Hyundai, Nissan и Toyota выпустили 346 800 легковых автомобилей, что на 24% больше показателя за 2016 г., сообщает ИА REGNUM со ссылкой на Auto-Dealer-СПб. Рост производства машин произошел впервые с 2013 г. В декабре 2017 г. выпущено 31 100 автомобилей, на 23% больше, чем в декабре 2016 г. (regnum.ru 30.01.2018).

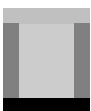
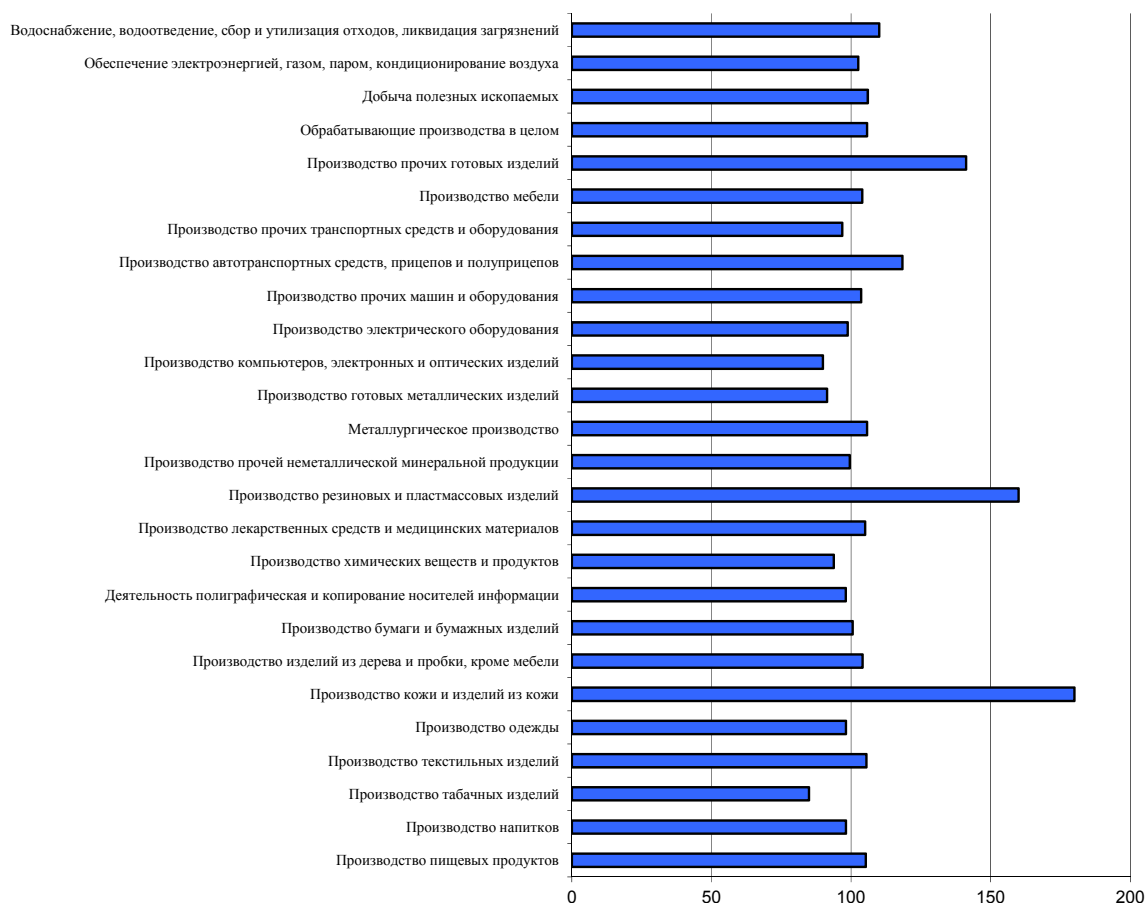
Петербургские заводы Hyundai, Nissan и Toyota в январе 2018 г. на 12% увеличили производство легковых автомобилей по сравнению с аналогичным периодом предыдущего года. Январь текущего года оказался самым резуль-

тативным за последние четыре года – петербургские заводы выпустили 28 300 легковых автомобилей, превысив на 12% показатели за январь 2017 г. (riafan.ru 20.02.2018).

«Петербургский тракторный завод» в 2017 г. поставил на внутренний и внешний рынки более 2000 тракторов «Кировец» и запасных частей на общую сумму 12,7 млрд. руб., что является одним из лучших показателей за последние 25 лет. Большинство реализованных машин – это техника сельскохозяйственного назначения (www.dairynews.ru 24.01.2018).

На Средне-Невском судостроительном заводе (входит в ОСК) ведутся работы по реконструкции слипа, после которых предприятие получит современный многофункциональный спуско-подъемный комплекс. После реконструкции спусковое сооружение позволит выполнять судоподъемные операции судов и кораблей массой до 2700 тонн, длиной до 100 метров и осадкой до 4,5 метра. Окончательное завершение реконструкции сооружения запланировано на март 2018 г. (www.korabel.ru 30.01.2018).

РИСУНОК 3 Динамика объема производства продукции по отраслям промышленности в Санкт-Петербурге, январь-декабрь 2017 г. в % к январю-декабрю 2016 г.



5. ФИНАНСЫ

БЮДЖЕТ САНКТ-ПЕТЕРБУРГА

Информация об исполнении консолидированного бюджета представлена в таблице 9.

По оперативным данным УФНС РФ по Санкт-Петербургу в январе 2018 г. в бюджетную систему поступило налогов, сборов и иных обязательных платежей на сумму 63,3 млрд. руб., что в номинальном выражении составило 64,4 % от уровня января 2017 г. В январе 2018 г. по сравнению с предыдущим месяцем поступления в бюджетную систему сократились на 40,2%.

В январе-ноябре 2017 г. сальдированный финансовый результат (прибыль минус убыток) организаций составил 684,6 млрд. руб.,

что на 3,8 % меньше, чем за соответствующий период прошлого года.¹ В январе-ноябре 2017 г. число убыточных организаций по сравнению с тем же периодом 2016 г. увеличилось на 89 единиц или на 18,2%, сумма убытка возросла в 1,7 раза.

Государственный долг

Информация о структуре государственного долга на 1 марта 2018 г. представлена в таблицах 10 и 11.

¹ Финансовые результаты деятельности приведены без банков, страховых и бюджетных организаций, без субъектов малого предпринимательства.

Таблица 9. Исполнение консолидированного бюджета в 2017 г. (млн. руб.)

	<i>Доходы</i>	<i>Расходы</i>	<i>Профицит</i>
<i>Январь-октябрь</i>	437797	419028	18769
<i>Январь-ноябрь</i>	475182	468670	6512

Источник: Петростат на отчетную дату.

Таблица 10. Структура государственного долга Санкт-Петербурга по состоянию на 1 марта 2018

	млн. руб.	доля, %
Государственный внутренний долг Санкт-Петербурга, в том числе:	34 842,8	100,0
Ценные бумаги	30 100,0	86,4
Бюджетные кредиты от других бюджетов бюджетной системы РФ	4 742,8	13,6
Государственный внешний долг Санкт-Петербурга:	0,0	0,0
ВСЕГО государственный долг Санкт-Петербурга	34 842,8	100,0

Таблица 11. Объем расходов бюджета Санкт-Петербурга на обслуживание государственного долга Санкт-Петербурга, исполнено на 1 марта 2018 г. (млн. руб.)

Наименование	Уточненный план на 2018 г.
Расходы на обслуживание государственного внутреннего долга	3 658,8
Всего расходы на обслуживание государственного долга Санкт-Петербурга	3 658,8

Источник: таблица 10 и 11, данные Комитета финансов Санкт-Петербурга.



6. ГОРОДСКОЕ ХОЗЯЙСТВО

Благоустройство, реставрация, капитальный ремонт

В феврале 2018 г. завершена реставрация фасадов Михайловского театра. В ходе работ была проведена реконструкция стропильной системы и кровли общей площадью 5,4 тыс. кв.м., а также отреставрирован лепной и штукатурный декор на фасаде театра. Кроме того, восстановлены карнизы, маскароны и другие элементы декора со стороны Площади искусств, воссозданы окна с исторической расстановкой, мраморные подоконники и фурнитура, проведены работы во дворе театра. Общая стоимость работ, продолжавшихся более полутора лет, составила 326,6 млн руб. (По материалам Интерфакса)

ГКУ «Центра комплексного устройства» заключил контракт с ООО «Профиль» на осуществление работ по полному благоустройству парка в Купчине, между Софийской улицей, улицей Димитрова и Бухарестской улицей. Площадью новой рекреационной зоны – 46,6 га. В рамках контракта планируется провести работы по озеленению территории, созданию парковой инфраструктуры, а также установки

скейт-парка. Общая стоимость работ – 500 млн. руб. (По материалам Делового Петербурга)

Администрация Санкт-Петербурга планирует проведение реставрационных работ во дворце Кушелева-Безбородко на Гагаринской улице, где ранее располагался Европейский университет. В 2016 г. городской комитет управления имуществом расторг долгосрочный договор аренды с университетом. В дальнейшем здание планируется использовать для размещения Академии цифровых технологий. Сроки завершения реставрационных работ – 2019-2022 гг. (По материалам ТАСС)

Транспорт, ТЭК, водоканал

В январе 2018 г. транспортные организации Санкт-Петербурга перевезли 0,42 млн. тонн грузов и 46,6 млн. пассажиров, что превышает показатели за аналогичный период 2017 г. (на 19,2% и 10,2% соответственно). При этом грузооборот составил 144 млн. тонно-км (на 13,4% больше, чем за аналогичный период 2017 г.), а пассажирооборот – 265 млн. пасс-км (на 9,4% больше, чем в январе 2017 г.). Количество дорожно-транспортных происшествий незначительно сократилось по сравнению с аналогичным периодом 2017 г. Всего за январь 2017 г. зафиксировано 471 ДТП (на 2,9% меньше, чем в январе 2017 г.), в которых по-

гибло 24 человека. При этом количество ДТП с участием детей до 16 лет сократилось на 15,7% до 43. (По данным Петростата)

Пассажиропоток аэропорта «Пулково» за январь 2018 г. составил более 1 млн. человек, что на 10% превышает аналогичный показатель за январь 2017 г. При этом число пассажиров на внутренних рейсах возросло на 6%, а на международных – на 18%. Ожидается, что пассажиропоток аэропорта в 2018 г. составит около 18 млн. человек, что значительно превышает показатели прошлых лет. Основной фактор такого увеличения – проведение Чемпионата мира по футболу, в течение которого планируется принять дополнительные чартерные рейсы. (По материалам РИА Новости)

ГУП «Водоканал Санкт-Петербурга» в феврале 2018 г. открыл кредитную линию в Сбербанке на 1,89 млрд. руб. для рефинансирования ранее полученных кредитов в Европейском банке реконструкции и развития. Кредитная линия рассчитана до 2024 г., сообщается, что в Водоканал заплатит 596 млн. руб. в качестве процентов по ставке 8,9% годовых. Инвестиционная программа предприятия на ближайшие годы включает реконструкцию Северной станции аэрации и комплекса обработки осадка со строительством двух линий сжигания на Центральной станции аэрации, а также проектирование второй нитки коллектора-дублера главного тоннельного канализационного коллектора Северной части города. (По материалам «Делового Петербурга»)

Крупные городские проекты

Конкурс на строительство аэроэкспресса от Витебского вокзала до аэропорта «Пулково» будет объявлен в апреле 2018 г. В настоящее время администрация Санкт-Петербурга занимается доработкой конкурсной документации. Запуск аэроэкспресса запланирован на 2022 г., по предварительной оценке, стоимость реализации проекта составит более 24 млрд. руб. (По материалам «Коммерсанта»)

В феврале 2018 г. стадион на Крестовском острове передан в управление футбольному клубу «Зенит». Концессионное соглашение предусматривает обязанность города передать имущество стадиона в управление концессионеру на 49 лет. В ходе эксплуатации клуб обязуется осуществлять техническое обслуживание и модернизацию объекта, принимая на себя все эксплуатационные расходы. В целях улучшения характеристик и эксплуатационных возможностей стадиона концессионер планирует инвестировать не менее 500 млн руб. до 2023 г. К первоочередным задачам, которые будет решать концессионер, относятся оборудование мест общественного питания, модернизация инженерных систем футбольного поля, закупка техники для обслуживания

объекта. Кроме того, ФК «Зенит» должен обеспечить проведение в Санкт-Петербурге матчей чемпионата мира по футболу 2018 г. (По материалам ТАСС и Комитета по инвестициям СПб)



7. НЕДВИЖИМОСТЬ

Жилой фонд

По предварительным подсчетам Росстата, объем ввода жилья в России по итогам 2017 г. упал на 2% относительно предыдущего года (78,6 млн кв. м и 80,2 млн кв. м соответственно). При этом, как заявил Михаил Мень на совещании по жилищной политике, более половины введенного жилья – квартиры эконом-класса, или «стандартное» жилье.

По итогам 2017 г. Ленинградская область продемонстрировала наилучшую динамику объемов ввода жилья; по данным Росстата, ввод жилья в регионе вырос на 20,7%. Однако лидером объемов ввода жилья остается Московская область, хотя показатель относительно 2016 г. упал на 1,3%. Далее следует Краснодарский край и Петербург.

Адресная инвестиционная программа Петербурга в части строительства по итогам полугодия исполнена на 15,9%, по итогам трех кварталов – на 34,4%.

В конце октября вице-губернатор Албин пригрозил «кадровыми решениями» чиновникам комитета за низкие показатели исполнения АИП, позже распорядился все объекты инженерной и транспортной инфраструктуры передать профильным комитетам. А в ноябре председатель комитета Сергей Морозов покинул свой пост по собственному желанию. (По материалам Restate.ru)

КГИОП Петербурга сформировал предварительный перечень из 262 жилых домов – объектов культурного наследия и вновь выявленных объектов, фасады которых будут отреставрированы за счет бюджета. Готов соответствующий законопроект, вносящий изменения в подпрограмму «Наследие» Государственной программы Санкт-Петербурга «Развитие сферы культуры в Санкт-Петербурге», сообщила пресс-служба Смольного.

Теперь в программу включены жилые дома, на реставрацию фасадов которых в период с 2018 по 2024 г. планируется потратить 17,384 млрд руб., в том числе на проектирование – более 800 млн руб.

Всего в Петербурге охранный статус имеют около 2 тыс. жилых домов. В программу попали только здания, фасады которых пребывают в неудовлетворительном состоянии.

РЫНОК НЕДВИЖИМОСТИ

Объем инвестиций в недвижимость Петербурга по итогам 2017 г. вырос почти в 1,5 раза относительно 2016-го – до 86 млрд руб., подсчитали аналитики NAI Весаг. По расчетам городского правительства, годовой рост ВРП составил 2,6%, что в 1,5 раза выше уровня 2016 г. и превышает прогнозные показатели по России (по разным оценкам 1,8-2,0%).

Половина инвестиций пришлась на земельные участки, половина – на коммерческую недвижимость. При этом 41% в структуре инвестиций в коммерческие объекты приходится на офисы.

ДОЛЕВОЕ СТРОИТЕЛЬСТВО

Еще в 2017 г. Президент РФ поручил до 1 декабря в числе прочего усовершенствовать критерии, по которым дольщики признаются пострадавшими. В конце ноября Минстрой РФ вынесло на общественное обсуждение поправки в действующий приказ №560 от 12 августа 2016 г. Критерии расширены именно за счет этих поправок.

Вносятся четыре существенных изменения. Во-первых, в реестр обманутых могут попасть дольщики, передача квартир которым задержана на полгода. Сейчас этот срок составляет девять месяцев.

Во-вторых, дольщики будут считаться обманутыми, если в отношении застройщика вводится процедура банкротства – любая стадия.

Кроме того, объект будет отнесен к проблемным, а дольщики признаны пострадавшими, если застройщик нарушил проектную документацию. Сейчас подобное нарушение – не повод считать объект проблемным.

Минстрой РФ своим приказом «О внесении изменений в критерии отнесения граждан, чьи денежные средства привлечены для строительства многоквартирных домов и чьи права нарушены, к числу пострадавших граждан» от 24.01.2018 №37/пр вводит дополнительные критерии для определения обманутых дольщиков.

ЗАКОНОДАТЕЛЬСТВО, РЕГУЛИРОВАНИЕ

В Совете Федерации одобрен подготовленный Минстроем РФ закон, заменяющий публичные слушания по градостроительным проектам обсуждениями в сети на площадках многофункциональных центров и интернет-порталах. Любые предложения и замечания будут регистрироваться, заноситься в итоговое заключение и размещаться в публичных информационных ресурсах, а также в книге учета посетителей экспозиции.

Депутаты Законодательного собрания Санкт-Петербурга в октябре, после принятия Госдумой законопроекта в первом чтении, вы-

ступили против проведения градостроительных общественных слушаний в интернете. Как отметил депутат М. Амосов «В нашем обществе большая проблема: мы не умеем разговаривать друг с другом по важным вопросам. Либо в интернет, либо на улице. А единственную площадку, которая хорошо работает, федеральный законодатель предлагает упразднить. Это безобразие». Ранее практика общественных обсуждений, предполагала аудиозапись мероприятия и протокол, где указывались замечания. Сейчас публичные слушания проводятся по проектам генеральных планов и правил землепользования и застройки муниципальных образований, проектам документации по планировке территорий, по вопросам предоставления разрешения на условно разрешенный вид использования земельного участка или объекта капитального строительства, на отклонение от предельных параметров разрешенного строительства, реконструкции объектов капитального строительства. (По материалам ReState.ru)

С 1 июля 2018 г. КИО Петербурга увеличивает арендную плату за принадлежащие городу землю и объекты нежилого фонда, сообщает пресс-служба комитета. Комитет подчеркивает: арендные ставки не менялись уже три года, поэтому даже с учетом увеличения ставки останутся ниже рыночных.

Базовая ставка остается неизменной – повышение происходит из-за инфляции и, соответственно, составит 4%. Будет повышен ежегодный коэффициент динамики рынка недвижимости за землю и индекс ежегодного изменения размера арендной ставки за нежилые помещения.

С 1 июля и до конца текущего года ежегодный коэффициент динамики рынка составит 1,24 – до этого срока он составляет 1,2; индекс по арендной плате вырастет до 1,04 – сейчас он составляет 1.

В 2017 г. в аренде находились 23,4 тыс. земельных участков общей площадью 132 млн кв. м и 7,5 тыс. объектов нежилого фонда общей площадью 1,5 млн кв. м.



8. ИНВЕСТИЦИОННЫЕ ПРОЕКТЫ

По данным Петростата объем инвестиций в основной капитал организаций экономики города в январе-сентябре 2017 г. составил 384,6 млрд руб. (95,9% к аналогичному периоду прошлого года).

Наибольший объем инвестиций был направлен в здания (кроме жилых), сооружения и расходы по улучшению земель, а также в транспортные средства, ИКТ оборудование, прочие машины и оборудование, включая хоз.инвентарь (см. таблицу 12)

Таблица 12. Видовая структура инвестиций

	Млрд.руб	В % к итогу
Инвестиции в основной капитал, в том числе в:	384,6	100
жилища	94,7	24,6
Здания (кроме жилых), сооружения, расходы по улучшению земель	157,7	41,0
Транспортные средства, ИКТ оборудование, прочие машины и оборудование, вкл. хоз. инвентарь	121,6	31,6
Объекты интеллектуальной собственности	7,2	1,9
прочие	3,4	0,9

Таблица 13. Структура инвестиций в основной капитал и произведенные нефинансовые активы (без субъектов малого предпринимательства) по источникам финансирования в январе-сентябре 2017 г.

	Инвестиции в основной капитал	В % в итогу
Всего	300 458	100
В том числе по источникам финансирования		
<i>Собственные средства</i>	179150	59,6
<i>Привлеченные средства</i>	121 308	40,4
в том числе:		
<i>Кредиты банков</i>	19 617	6,5
<i>Заемные средства других организаций</i>	1 728	0,6
<i>Инвестиции из-за рубежа</i>	2 715	0,9
Бюджетные средства, в том числе из:	57 633	19,2
<i>Федерального бюджета</i>	14 155	4,7
<i>Бюджетов субъектов федерации</i>	43 300	14,4
<i>Местных бюджетов</i>	178	0,1
<i>Средства внебюджетных фондов</i>	192	0,1
Средства организаций и населения, привлеченные для долевого строительства из них:	24 936	8,3
<i>Средства населения</i>	11 726	3,9
<i>прочие</i>	14 487	4,8

Как видно из таблицы 13, собственные средства составляют почти 60% инвестиций в основной капитал. Значимый процент в привлеченных средствах составляют кредиты банков 6,5%, бюджетные средства из субъектов федерации 14,4%, средства организаций и населения для долевого строительства 8,3%.

По видам деятельности можно отметить увеличение в 2,7 раза до 89,3 млрд. руб. объема инвестиций в недвижимость Петербурга по сравнению с аналогичным периодом 2016 г.

ИНВЕСТИЦИОННЫЕ ПРОЕКТЫ

Китайская компания «ЭсБиАй» планирует строительство в Красносельском районе конгрессно-выставочного центра «Дружба»

Проект планировки территории согласован еще в начале 2016 г., согласно которому около 500 тыс. кв. м займут выставочные площади. Также планируется построить две 25-этажные башни, в которых будут размещены бизнес-центры и гостиница. Среди других

функций объекта – торговля, общепит, спортивные сооружения и т.п.

Срок завершения проекта – 2026 г. Заявленный объем инвестиций – 35,6 млрд. руб.

В Петербурге намечено строительство бизнес-центра необычной конструкции. ГК «Первый базис» построит в Приморском районе Петербурга бизнес-центр для заводов нового формата, который будет включать три здания. Каждое сооружение будет состоять из шести блоков. Отличительная особенность проекта — возможность достройки второго этажа по требованию заказчика за счет быстрого возведения межэтажной перегородки. Это преимущественно предприятия дерево-металлообрабатывающего профиля, а также компании, работающие в сфере пищевой промышленности, химии, фармацевтики и стройматериалов»

Группа RBI займется реконструкцией здания легендарного Левашовского хлебозавода.

В 2012 г. Левашовский хлебозавод был признан объектом культурного наследия регионального значения. Всего компания намерена

вложить около 1 млрд руб. в реконструкцию здания. Около 90 млн. руб. из этих средств будут направлены на организацию культурного пространства с выставочными помещениями, лекционными площадками и уличными световыми инсталляциями. На земельном участке рядом с заводом девелопер возведет 20 тыс. кв. м жилья, вложив в это строительство 2,5-3 млрд. руб. Все объекты планируют открыть к 2022 г. Согласно проекту, реконструируемое здание завода будет разделено на несколько зон: актовый зал, выставочное пространство, пространство для мастер-классов, кафе/пекарня, книжный магазин. Часть помещений общественного пространства будет отведена под экспозицию, посвященную блокаде Ленинграда.

Почта России намерена реализовать программу модернизации логистической инфраструктуры и почтовой сети в Петербурге

В планах компании в течение года провести реновацию 40 офисов. Кроме модернизации почтовых офисов, планируется сделать более современным логистический хаб.

Компания уже инвестировала 5 млн. евро в приобретение новой сортировочной линии для обработки международной почты, проходящей в Россию через ММПО в Петербурге, преимущественно из Финляндии, стран Балтии и других стран мира, из которых совершаются рейсы в аэропорт Пулково. Такая линия открылась в отделении на Софийской улице, она может обрабатывать 220 тыс. отправок с товарными вложениями в сутки. Планируется увеличить ее мощность до 500 тыс. почтовых отправок в сутки.



ОБЩАЯ ХАРАКТЕРИСТИКА СОЦИАЛЬНО-ЭКОНОМИЧЕСКОЙ СИТУАЦИИ В САНКТ-ПЕТЕРБУРГЕ

Предлагаемый Вашему вниманию аналитический обзор является изданием Международного центра социально экономических исследований "Леонтьевский центр" и выпускается 6 раз в год на русском и английском языках с 1992 года.

Каждый выпуск (объемом 20-25 страниц) содержит в концентрированном виде статистику и информационные (в т.ч. неопубликованные) материалы, характеризующие работу промышленности, городскую инфраструктуру, бюджет, ход приватизации и инвестиционные проекты в Санкт-Петербурге, а также уровень жизни и занятости населения.

Обзор предоставляет уникальную возможность инвесторам, предпринимателям, ученым, общественным деятелям регулярно и оперативно получать информацию о развитии города.

Все выпуски обзора размещены на сайте <http://www.obzor.leontief.ru/>