

# **ОБЩАЯ ХАРАКТЕРИСТИКА СОЦИАЛЬНО-ЭКОНОМИЧЕСКОЙ СИТУАЦИИ В САНКТ-ПЕТЕРБУРГЕ**



**Ноябрь–декабрь 2019 г. № 162**



- 
- 1. ГОРОДСКОЕ УПРАВЛЕНИЕ:** Новые кадровые назначения в Администрации губернатора Санкт-Петербурга

---

  - 2. ЗАНЯТОСТЬ:** Потребность предприятий в работниках сократилась

---

  - 3. ДОХОДЫ И РАСХОДЫ НАСЕЛЕНИЯ:** Рост задолженности по зарплатам

---

  - 4. ПРОМЫШЛЕННОСТЬ:** Открытие научно-технологического центра компании «ПОЛИСАН»

---

  - 5. ФИНАНСЫ:** Информация об исполнении консолидированного бюджета

---

  - 6. ГОРОДСКОЕ ХОЗЯЙСТВО:** С 2020 г. аэропорт Пулково переходит на режим «открытого неба»

---

  - 7. НЕДВИЖИМОСТЬ:** Введены все запланированные 24 объекта социальной инфраструктуры

---

  - 8. ИНВЕСТИЦИОННЫЕ ПРОЕКТЫ:** Компания «Охта Групп» создаст на месте обувной фабрики «Скорород» новое общественно-деловое пространство

---

**Учредитель: АНО МЦСЭИ «Леонтьевский центр»**

**Главный редактор:**  
Нина Одинг  
**Редактор:**  
Ольга Варламова

© АНО МЦСЭИ «Леонтьевский центр», 2019. При перепечатке ссылка на "ОБЩУЮ ХАРАКТЕРИСТИКУ СОЦИАЛЬНО-ЭКОНОМИЧЕСКОЙ СИТУАЦИИ В САНКТ-ПЕТЕРБУРГЕ" обязательна.  
При составлении журнала использованы материалы отчета Петростата за 2007–2019 гг. "О социально-экономическом положении Санкт-Петербурга и Ленинградской области".

## 1. ГОРОДСКОЕ УПРАВЛЕНИЕ

### НАЗНАЧЕНИЯ, СОВЕТЫ ПРИ ПРАВИТЕЛЬСТВЕ

#### Новые кадровые назначения в Администрации губернатора Санкт-Петербурга

5 ноября 2019 г. на должность заместителя руководителя Администрации губернатора была назначена **Ю. Киселёва**. С ноября 2019 г. она работала в должности советника губернатора Санкт-Петербурга. Ю. Киселёва начинала свою карьеру государственного служащего в 1994 г. в Комитете по земельным ресурсам и землеустройству. В послужном списке Ю. Киселёвой должности председателя Комитета по земельным ресурсам и землеустройству, Комитета по градостроительству и архитектуре и главы Администрации Василеостровского района.

Кадровые изменения произошли и в другом структурном подразделении Администрации губернатора – Аппарате. 5 декабря 2019 г. на должность начальника Аппарата губернатора был назначен **Ю. Смирнов**. До назначения на этот пост он работал в этом же подразделении на должности заместителя начальника.

#### В составе Правительства Санкт-Петербурга произошли изменения

В декабре 2019 г. были проведены кадровые перестановки в составе городского Правительства. Высший исполнительный орган государственной власти Санкт-Петербурга покинули: **вице-губернатор – руководитель Администрации губернатора Л. Совершаева** (вернулась на должность заместителя полпреда президента РФ в СЗФО), **вице-губернатор О. Марков** (назначен специальным представителем губернатора Санкт-Петербурга по вопросам внешних связей и реализации отдельных инвестиционных проектов) и **А. Повелий** (глава администрации Колпинского района). В состав Правительства вошли: **В. Пикалёв** (вице-губернатор – руководитель Администрации губернатора), **И. Потехина** (вице-губернатор) и **М. Соколов** (вице-губернатор). Свои места в Правительстве сохранили: **вице-губернаторы Э. Батанов, Н. Бондаренко, Е. Елин, В. Кириллов, В. Княгинин, Н. Линченко, А. Митянина и М. Шаскольский**, а также **Ю. Шестериков** (представитель губернатора в Законодательном собрании), **Е. Григорьев** (председатель Комитета по внешним связям) и **О. Капитанов** (председатель Комитета по международным отношениям и реализации миграционной политики в Санкт-Петербурге). Формирует и возглавляет Правительство губернатор Санкт-Петербурга **А. Беглов**. Таким образом, численный состав городского Правительства составляет 15 человек. В связи с изменениями в

составе Правительства, распоряжением губернатора Санкт-Петербурга от 9 декабря 2019 г. были внесены изменения в распределение обязанностей между вице-губернаторами.

#### В Комитете по развитию транспортной инфраструктуры сменился руководитель

19 декабря 2019 г. губернатор Санкт-Петербурга **А. Беглов** освободил **С. Харлашкина** от должности **председателя Комитета по развитию транспортной инфраструктуры**. Основанием явилось личное заявление последнего. Временное исполнение обязанностей председателя Комитета возложено на **первого заместителя председателя А. Семчанкова**.

#### Подписано Трехстороннее соглашение между властями, профсоюзами и работодателями на 2020-2022 гг.

Подписание состоялось 27 декабря 2019 г. в Смольном, подписи под Соглашением поставили губернатор **А. Беглов**, президент **Союза промышленников и предпринимателей Санкт-Петербурга А. Турчак** и **председатель Межрегионального объединения организаций профсоюзов «Ленинградская Федерация профсоюзов» В. Дербин**. Помимо всего прочего Соглашением установлена минимальная заработная плата в Санкт-Петербурге на 2020 г. – 19 тыс. рублей, что на 36% выше федерального уровня, который составляет 12,13 тыс. рублей. В России всего 4 региона установили свой повышенный минимальный размер оплаты труда. Помимо Санкт-Петербурга, это Москва, Московская и Ленинградская области.

### ЗАКОНОДАТЕЛЬСТВО

#### Утверждены Основные направления долговой политики Санкт-Петербурга

Основные направления утверждены постановлением Правительства Санкт-Петербурга от 1 ноября 2019 г. № 764. Период действия документа охватывает 2020-2022 гг. Его положениями определены основные факторы, определяющие характер и направления долговой политики, ее цели, задачи и инструменты реализации.

#### Утверждена Программа приватизации

Программа приватизации государственного имущества Санкт-Петербурга на 2020 г. и плановый период 2021-2022 гг. утверждена постановлением Правительства Санкт-Петербурга от 25 ноября 2019 г. № 817. Согласно Программе, в 2020 г. город должен по-

лучить от приватизации государственного имущества 423,75 млн рублей.

### **Принят Закон о бюджете Санкт-Петербурга на 2020-2022 гг.**

В соответствии с **Законом Санкт-Петербурга от 27 ноября 2019 г. № 614-132** утверждены параметры бюджета Санкт-Петербурга на ближайшие 3 года. Общий объем доходов бюджета Санкт-Петербурга на 2020 г. определен в сумме 674,9 млрд. руб., на 2021 г. – 739,1 млрд. руб., на 2022 г. – 794 млрд. руб. Расходы бюджета утверждены на 2020 г. в сумме 727,7 млрд. руб. В 2021 г. и 2022 г. расходы должны составить 783,2 млрд. руб. и 822,2 млрд. руб., соответственно. Размер дефицита бюджета в 2020 г. составит 52,8 млрд. руб., в 2021 г. – 44,1 млрд. руб., в 2022 г. – 28,2 млрд. руб.

### **Утверждены Территориальная программа государственных гарантий бесплатного оказания гражданам медицинской помощи в Санкт-Петербурге и основные параметры бюджета Территориального фонда обязательного медицинского страхования Санкт-Петербурга**

Основные параметры бюджета Территориального фонда обязательного медицинского страхования Санкт-Петербурга (ТФОМС) утверждены **Законом Санкт-Петербурга от 2 декабря 2019 г. № 616-134**. Бюджет ТФОМС сбалансирован: общие объемы доходов и расходов на 2020 г. утверждены в сумме 119 млрд. руб. Законом установлено, что размер средств нормированного страхового запаса ТФОМС (без учета средств для осуществления расчетов за медицинскую помощь, оказанную застрахованным лицам за пределами территории региона, в котором выдан полис ОМС, и средств для финансового обеспечения мероприятий по организации дополнительного профессионального образования медицинских работников по программам повышения квалификации, а также по приобретению и проведению ремонта медицинского оборудования) в 2020 г. не должен превышать 8,7 млрд. руб., в 2021 г. – 9,05 млрд. руб. в 2022 г. – 9,5 млрд. руб.

Территориальная программа утверждена **Законом Санкт-Петербурга от 19 декабря 2019 г. № 682-150**. Документ разработан в целях обеспечения бесплатного оказания медицинской помощи в Санкт-Петербурге гражданам, имеющим право на получение такой помощи в соответствии с российским законодательством. Ее действие распространяется на период 2020-2022 гг.

### **В Закон Санкт-Петербурга об организации охраны здоровья граждан внесены изменения**

Изменения внесены **Законом от 12 декабря 2019 г. № 634-142**. В соответствии с ни-

ми в **Закон Санкт-Петербурга от 20 июня 2012 г. № 367-63 «Об основах организации охраны здоровья граждан в Санкт-Петербурге»** внесены уточнения относительно полномочий городского Правительства в части ведения регионального сегмента Федерального регистра лиц, больных гемофилией, злокачественными новообразованиями лимфоидной, кроветворной и родственных им тканей, рассеянным склерозом и рядом других заболеваний. Новая редакция Закона вступила в силу с 24 декабря 2020 г.

### **В Санкт-Петербурге установлена величина прожиточного минимума в 3-м квартале 2019 г.**

На основании **постановления Правительства Санкт-Петербурга от 13 декабря 2019 г. № 900** для различных категорий населения установлены величины прожиточного минимума в Санкт-Петербурге за 3-й квартал 2019 г. В среднем на одного жителя прожиточный минимум определен в сумме 11 465,3 руб., для трудоспособного населения – 12 584,3 руб., для пенсионеров – 9 303,8 руб., для детей – 11 176,2 руб.

### **В Закон Санкт-Петербурга о налоговых льготах внесены изменения**

Изменения внесены **Законом от 17 декабря 2019 г. № 630-144**. В соответствии с ними в **Закон Санкт-Петербурга от 28 июня 1995 г. № 81-11 «О налоговых льготах»** внесены правки, предусматривающие установление права на применение инвестиционного налогового вычета для предприятий, относящихся к соответствующим категориям. Положениями Закона определяются условия предоставления вычета и требования к предприятиям, имеющим право на вычет. Ставка налога на прибыль для определения предельной величины инвестиционного налогового вычета предусмотрена в размере 10%. Новая редакция Закона о налоговых льготах вступила в силу с 1 января 2020 г.

### **ВСТРЕЧИ, СОТРУДНИЧЕСТВО**

#### **Губернатора Санкт-Петербурга провел встречу с чрезвычайным и полномочным послом ФРГ в России**

Встреча была проведена 15 ноября 2019 г. **А. Беглов** и **Г.А. фон Гайр** обсудили вопросы развития сотрудничества между Санкт-Петербургом и ФРГ — одним из основных торговых и инвестиционных партнеров Санкт-Петербурга. В городе работают более 450 компаний с германским капиталом. ФРГ занимает 2-е место по импорту и по экспорту среди всех торговых партнеров города. За последние годы германские инвесторы вложили в экономику Санкт-Петербурга прямых инвестиций на сумму более 1 млрд долларов США. Развиваются

связи по образовательной и научной линиям на базе 350 соглашений с учебными и научными организациями ФРГ. В петербургских вузах обучаются 132 студента из ФРГ. Более 80 петербуржцев ежегодно становятся стипендиатами Германской службы академических обменов.

### **В Санкт-Петербурге проведен VIII Международный культурный форум**

Мероприятия форума проводились с 14 по 16 ноября 2019 г. Главная тема форума – «Культурные коды в условиях глобализации». Основными местами проведения мероприятий форума стали Главный штаб Государственного Эрмитажа, Российский этнографический музей и ЦВЗ «Манеж». Форум представляет собой площадку для встреч, открытого диалога и обмена опытом между специалистами в области культуры и культурной политики, представителями государственной власти, политиками и бизнесменами разных стран. Участниками VIII международного культурного форума стали 40 358 человек, представляющих 96 государств мира. Программа Форума включала 415 мероприятий, прошедших на 95 площадках. Для сравнения в 2018 г. в работе форума приняли участие 35 000 человек, в т.ч. 2 000 иностранцев из 101 страны мира.

### **Санкт-Петербург развивает сотрудничество с Республикой Сербской Боснии и Герцеговины**

21 ноября 2019 г. губернатор Санкт-Петербурга А. Беглов провел встречу с членом Президиума Боснии и Герцеговины М. Додиком. В ходе беседы обсуждались вопросы расширения двустороннего сотрудничества. Хорошим заделом стало открытие в 2018 г. в Санкт-Петербурге Представительства Республики Сербской. Стороны обсудили вопросы поставок фармацевтической продукции петербургских предприятий, проектирования и строительства каскада гидроэлектростанций на реках Врбас, Босна и Бистрица и сотрудничества в сфере водоснабжения и водоотведения.

### **Санкт-Петербург развивает сотрудничество с ПАО «Газпром нефть» и Агентством по технологическому развитию**

25 ноября 2019 г. в Смольном было подписано Соглашение о сотрудничестве в сфере технологий и разработок для энергетического сектора. Свои подписи под ним поставили губернатор А. Беглов, генеральный директор ПАО «Газпром нефть» А. Дюков и генеральный директор АНО «Агентство по технологическому развитию» С. Зинченко. В соответствии с соглашением в Санкт-Петербурге будет создан научно-образовательный центр по разработке технологий в энергетическом секторе экономики.

### **Губернатор Санкт-Петербурга совершил рабочий визит в Хельсинки**

В ходе краткосрочного визита 3 декабря 2019 г. губернатор Санкт-Петербурга А. Беглов провел встречи с президентом Финляндии С. Нийнисте, в ходе которой обсуждались вопросы межрегионального и приграничного сотрудничества, с бургомистром Хельсинки Я. Вапаавуори и с руководителями крупных финских компаний. В рамках визита также прошла встреча А. Беглова с ветеранами и блокадниками, проживающими в Финляндии. А. Беглов пригласил бургомистра Хельсинки и ветеранов посетить Санкт-Петербург в День празднования 75-й годовщины Победы в Великой Отечественной войне.

### **Проведен XVII съезд строителей Санкт-Петербурга**

Работа съезда прошла 5 декабря 2019 г. в ВК «Ленэкспо». В работе съезда приняли участие губернатор Санкт-Петербурга А. Беглов, вице-губернатор по строительству Н. Линченко, представители органов власти, руководители строительных организаций, общественных объединений, ученые и эксперты. По итогам работы съезда был утвержден отчет о деятельности Союза строительных объединений и организаций (ССОО) в 2019 г. и план на 2020 г., согласованы рабочие документы. Решением Съезда строителей были продлены полномочия исполнительного директора ССОО О. Бритова. Президентом Союза строительных объединений и организаций был избран А. Вахмистров.

### **Санкт-Петербург укрепляет сотрудничество с Банком ВТБ**

Вопросы развития сотрудничества между городом и ВТБ обсуждались 13 декабря 2019 г. в ходе рабочей встречи губернатора А. Беглова с президентом-председателем правления Банка ВТБ А. Костиним. В центре внимания находились вопросы сотрудничества по реализации проектов в дорожно-транспортной сфере. Стороны обсудили проект строительства развязки ЗСД с Витебским проспектом с учетом перспективного подключения к Широкой магистрали. Соглашение по этому проекту было подписано в июне 2019 г. на Петербургском международном экономическом форуме. Банк ВТБ оказывает финансовую поддержку проекту.

### **Санкт-Петербург развивает сотрудничество с Промсвязьбанком**

13 декабря 2019 г. губернатор Санкт-Петербурга А. Беглов и председатель правления ПАО «Промсвязьбанк» П. Фрадков подписали Соглашение о сотрудничестве между Санкт-Петербургом и ПАО «Промсвязьбанк». Промсвязьбанк является опорной

финансово-кредитной организацией для предприятий судостроения и оборонно-промышленного комплекса. П. Фрадков подчеркнул, что банк кредитует оборонные предприятия Санкт-Петербурга по ставке 6,5% годовых. Перспективными направлениями сотрудничества между городом и банком определены: развитие единой карты петербуржца, жилищное строительство, поддержка ипотечных программ, реализация проектов инженерной и транспортной инфраструктуры.

**Губернатор Санкт-Петербурга провел встречу с председателем правления ПАО «Сбербанк»**

Встреча **А. Беглова** и **Г. Грефа** состоялась 18 декабря 2019 г. В ходе беседы рассматривались вопросы сотрудничества, включая реализацию проекта «Единая карта петербуржца», в котором участвует Сбербанк. Более 60% всех эмитированных единых карт петербуржца выданы Сбербанком. **А. Беглов** вручил **председателю Северо-Западного банка ПАО «Сбербанк» В. Вентимилла Алонсо** благодарность губернатора за участие в проекте выпуска единой карты. На встрече также обсуждались вопросы стратегического партнерства города и банка при реализации проектов строительства объектов социальной инфраструктуры и закупке медицинского оборудования для городских учреждений здравоохранения.

**Санкт-Петербург развивает сотрудничество с Республикой Молдова**

21 декабря 2019 г. **губернатор Санкт-Петербурга А. Беглов** провел встречи с **президентом Республики Молдова И. Додоном** и **мэром Кишинёва И. Чебаном**. **А. Беглов** поддержал инициативу по открытию в Санкт-Петербурге Генерального консульства Молдовы. Стороны с удовлетворением отметили тенденцию роста товарооборота. По итогам 2018 г. зафиксирован рост на 36%, а по предварительным оценкам за 2019 г. – на 37%. В качестве перспективных направлений развития сотрудничества между городами назывались экспорт и импорт продуктов питания, образование,

туризм и спорт. В ходе беседы обсуждались планы визита в Кишинёв делегации Санкт-Петербурга в январе 2020 г.



**2. ЗАНЯТОСТЬ**

В октябре 2019 г. **на крупных и средних предприятиях было занято 1511,8 тыс. чел** (таблица 1). В том числе на штатных работников приходилось 94,9% занятых на этих предприятиях. По отношению к предыдущему месяцу, количество штатных работников увеличилось на 0,1%, количество нанятых по договорам возросло на 12,3%, численность совместителей увеличилась на 3,3%,

За январь-октябрь 2019 г. численность занятых на этих предприятиях увеличилась на 2,6% по сравнению с аналогичным периодом 2018 г. Количество штатных работников за тот же период увеличилось на 2,6%. Численность совместителей упала на 3,3%, а количество, работающих по договорам увеличилось на 5,1%.

В октябре 2019 г. наибольшее количество замещенных рабочих мест приходилось на обрабатывающие производства, образование, транспорт и связь, здравоохранение, оптовую и розничную торговлю, а наименьшее на сельское и лесное хозяйство, гостиницы и рестораны, прочие виды услуг (таблица 2). В общественном секторе экономики работало 48,9% всех занятых на крупных и средних предприятиях города.

В августе-октябре 2019 г. численность экономически-активного населения (ЭАН) составила 3074,2 тыс. человек, из них 3031,9 тыс. занятых и 42,3 тыс. безработных. Количество лиц, не входящих в состав рабочей силы, составляет 1 491,9 тыс. чел. За рассматриваемый период уровень занятости составил 66,4% (доля численности занятых в общей численности населения в возрасте от 15 до 72 лет), уровень экономической активности – 67,3% (доля численности экономически активного населения в общей численности населения в возрасте от 15 до 72 лет) (<http://ktzn.gov.spb.ru/analiticheskaya-informaciya/>).

**ТАБЛИЦА 1. Динамика количества замещенных рабочих мест на крупных и средних предприятиях Санкт-Петербурга**

	Октябрь 2019г.		Январь-октябрь 2019 г. в % к январю-октябрю 2018 г
	тыс. чел.	в % к сентябрю 2019 г.	
Всего замещенных рабочих мест	1511,8	100,4	102,6
В том числе:			
рабочников списочного состава	1434,4	100,1	102,6
внешних совместителей	33,1	103,3	96,7
рабочников, нанятых по договорам гражданско-правового характера	44,3	112,3	105,1

**ТАБЛИЦА 2. Число замещенных рабочих мест на предприятиях и организациях Санкт-Петербурга по видам экономической деятельности в октябре 2019 г. (без субъектов малого предпринимательства)**

Отрасли	Всего занято	
	тыс. чел.	в % к общему числу
Всего, в том числе:	1511,8	100,0
Обработывающие производства	213,4	14,1
Производство и распределение электроэнергии, газа, воды	44,6	3,0
Сельское и лесное хозяйство, добыча полезных ископаемых	4,6	0,3
Строительство	52,8	3,5
Транспорт и связь	210,1	13,9
Финансовая и страховая деятельность	56,5	3,7
Деятельность по операциям с недвижимым имуществом	39,1	2,6
Оптовая и розничная торговля, ремонт автотранспортных средств и бытовых изделий	167,5	11,1
Гостиницы и рестораны	28,8	1,9
Государственное управление, обеспечение безопасности и социальное обеспечение	93,2	6,2
Образование	219,6	14,5
Здравоохранение и предоставление социальных услуг	168,2	11,1
Деятельность в области культуры, спорта, организации досуга и развлечений	49,9	3,3
Деятельность профессиональная, научная и техническая	118,6	7,9
Деятельность административная и сопутствующие дополнительные услуги	36,6	2,4
Предоставление прочих видов услуг	8,3	0,5

По данным Петростата, численность работников, намеченных к высвобождению в IV квартале 2019 г. в организациях Санкт-Петербурга (без субъектов малого предпринимательства), составила 3 727 человек или 0,25% от общей численности работников организаций Санкт-Петербурга (без субъектов малого предпринимательства) в сентябре 2019 г. При этом численность требуемых работников на вакантные рабочие места на конец III квартала 2019 г. в организациях Санкт-Петербурга (без субъектов малого предпринимательства) составила 68,6 тыс. человек.

На конец ноября 2019 г. заявленная работодателями в Службу занятости потребность в работниках составила 33 929 единиц вакансий (таблица 3), из них по рабочим профессиям – 58,0% (<http://ktzn.gov.spb.ru/analiticheskaya-informaciya/>).

В январе-ноябре 2019 г. наибольшее количество вакансий заявлено организациями следующих видов экономической деятельности: транспортировка и хранение – 13,1%; деятельность административная и сопутствующие услуги – 10,6%; обрабатывающие производства – 10,3%; оптовая и розничная торговля, ремонт автотранспортных средств и мотоциклов – 9,9%; строительство – 7,9%; деятельность в области здравоохранения и социальных услуг – 7,7%; деятельность гостиниц и предприятий общественного питания – 6,2%; образование – 6,0%; государственное управление и обеспече-

ние военной безопасности – 5,7%; деятельность профессиональная, научная и техническая – 3,5%; деятельность по операциям с недвижимым имуществом – 3,4% (<http://ktzn.gov.spb.ru/analiticheskaya-informaciya/>).

В ноябре текущего года, как и в аналогичном периоде 2018 г., среди служащих, попавших в десятку дефицитных специалистов, наиболее востребованными остаются программисты, менеджеры, инженеры различной специализации, врачи, мастера. В 2019 г. увеличился дефицит инженеров, снизился дефицит менеджеров, мастеров и врачей. Появился дефицит переводчиков, воспитателей, прорабов, полицейских.

Среди специалистов рабочих профессий в ноябре 2019 г., по сравнению с аналогичным периодом предыдущего года, все так же востребованы водители автомобиля и арматурщики, маляры. Дефицит водителей и маляров снизился, арматурщиков - повысился. Появился дефицит антикоррозийщиков, маникюристов, сборщиков корпусов металлических судов, каменщиков, плотников, официантов, краповщиков.

Напряжённость на рынке труда (численность незанятых граждан, зарегистрированных в Службе занятости, в расчёте на одну вакансию) в конце ноября 2019 г. составила 0,64 чел./вакансию (в конце ноября 2018 г. – 0,47 чел./вакансию).

Таблица 3. Потребность предприятий города в рабочей силе, январь 2018 г. – ноябрь 2019 г.

Месяцы	Потребность предприятий в работниках, заявленная в Службу занятости, тыс. чел.	Нагрузка незанятого населения на одну заявленную вакансию		
		Человек	в % к предыдущему месяцу	в % к соответствующему месяцу прошлого года
Январь 2018 г.	35,9	0,7	116,7	116,7
Февраль	37,4	0,7	100	100
Март	37,5	0,7	100	100
Апрель	38,3	0,6	85,7	85,7
Май	39,9	0,6	100	120,0
Июнь	42,2	0,5	83,3	100
Июль	42,5	0,5	100	100
Август	44,0	0,5	100	100
Сентябрь	43,9	0,5	100	100
Октябрь	47,8	0,4	80,0	80,0
Ноябрь	46,5	0,5	125,0	83,3
Декабрь	42,0	0,5	100	83,3
Январь 2019 г.	39,6	0,6	120	85,7
Февраль	40,4	0,6	100	85,7
Март	40,5	0,6	100	85,7
Апрель	40,9	0,6	100	100
Май	43,7	0,5	83,3	83,3
Июнь	44,5	0,5	100	100
Июль	44,2	0,5	100	100
Август	44,2	0,5	100	100
Сентябрь	37,6	0,6	120	120
Октябрь	35,4	0,6	100	в 1,5 раза
Ноябрь	33,9	0,6	100	120

ТАБЛИЦА 4. Изменение численности официально зарегистрированных безработных в Петербурге, январь-декабрь 2018 г., январь-ноябрь 2019 г.

Месяцы	Число незанятых граждан, состоящих на учете в Службе занятости, тыс. чел.	Из них имеют статус безработного		
		тыс. чел.	в % к предыдущему месяцу	в % к соответствующему месяцу прошлого года
Январь 2018 г.	24,8	11,9	100,7	100
Февраль	25,8	12,2	102,6	98,8
Март	25,0	11,4	93,5	94,7
Май	23,5	10,8	96,2	98,2
Июнь	21,5	9,7	90,4	96
Август	20,3	9,6	99,0	98,2
Сентябрь	20,5	9,6	99,5	103,7
Октябрь	20,6	10,3	108,3	105,7
Ноябрь	21,7	10,9	105,1	106,6
Декабрь	22,0	12,0	110,7	101,7
Январь 2019 г.	22,6	12,7	105,4	106,5
Февраль	24,3	13,8	108,5	112,6
Март	24,2	13,6	98,8	119,0
Май	21,7	13,3	94,0	123,8
Июнь	20,4	12,3	92,4	126,6
Август	20,5	11,9	97,0	124,3
Сентябрь	22,1	11,9	99,6	124,4
Октябрь	21,4	12,3	103,1	118,4
Ноябрь	21,7	12,5	102,2	115,1

В ноябре 2019 г., как и в ноябре 2018 г. **на учете в Службе занятости Санкт-Петербурга состояло 21,7 тыс. человек** (таблица 4). В ноябре 2019 г. **57,6%, состоящих на учете в Службе занятости, были официально признаны безработными.**

В конце ноября 2019 г. их общая численность, обратившихся в органы государственной службы занятости населения Санкт-Петербурга (Служба занятости) составила 27 009 человек (в конце ноября 2018 г. – 25 913 человека).

В январе-ноябре 2019 г. в Службу занятости от граждан поступило 317 771 заявление о предоставлении государственных услуг, в том числе по профессиональной ориентации – 54 895 заявлений, по информированию о положении на рынке труда – 130 351 заявление.

Численность зарегистрированных безработных граждан в конце ноября 2019 г. составила 12 515 чел., из них: женщин – 55,7%; молодежи в возрасте 16-29 лет – 11,7%; инвалидов – 14,6%, граждан предпенсионного возраста – 21,2% (в конце ноября 2018 г. численность безработных составляла 10 875 человек) (<http://ktzn.gov.spb.ru/analiticheskaya-informaciya/>).

В ноябре 2019 г. статус безработного получили 2,8 тыс. человек (на 0,3 тыс. человек или на 12,9% больше, чем в ноябре 2018 г.). Размеры трудоустройства безработных в ноябре 2019 г. были на 0,1 тыс. человек или на 14,6% больше, чем в аналогичном периоде 2018 г., и составили 0,9 тыс. человек.

По данным Росстата, в августе-октябре 2019 г. уровень безработицы (по методологии Международной организации труда) составил

1,5% от численности экономически активного населения (ЭАН). В Санкт-Петербурге был один из самых низких уровней безработицы среди субъектов РФ (в Северо-Западном федеральном округе – 3,5%, Москве – 1,5%, РФ – 4,5%).

Уровень регистрируемой безработицы (отношение численности зарегистрированных безработных к численности рабочей силы в среднем за 2018 г.) на конец ноября 2019 г. составил 0,41% (на конец ноября 2018 г. этот показатель составлял 0,36%) ([www.rspb.ru](http://www.rspb.ru)) (рисунок 1). Это самый низкий показатель среди регионов Северо-Западного федерального округа.

### 3. ДОХОДЫ И РАСХОДЫ НАСЕЛЕНИЯ

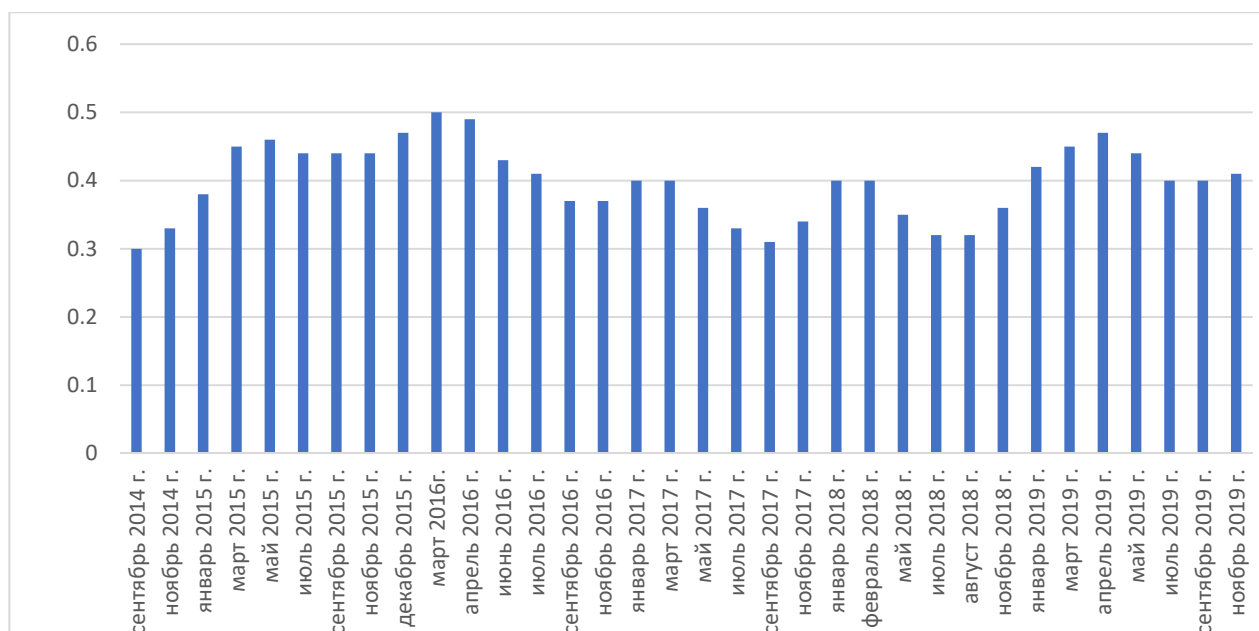
#### ЦЕНЫ

**В январе – ноябре 2019 г. в потребительском секторе экономики Санкт-Петербурга рост цен составил 2,6%.** В аналогичном периоде 2018 г. он был 3,2%.

Рост потребительских цен за январь-ноябрь 2019 г. в Петербурге был меньше на 0,1%, чем в среднем по стране. В ноябре 2019 г. потребительские цены увеличились на 0,2% (таблица 5).

В январе-ноябре 2019 г. в Санкт-Петербурге тарифы на платные услуги населению возросли на **3,3%**. Для сравнения: их рост за аналогичный период 2018 г. составил 2,9%.

**РИСУНОК 1. Уровень официально регистрируемой безработицы в Петербурге, % к экономически активному населению**





Рост цен на платные услуги в Петербурге в январе-ноябре 2019 г. был ниже на 0,2% среднероссийского уровня. Цены на платные услуги в ноябре 2019 г. увеличились на 0,2%.

За январь-ноябрь 2019 г. цены на продовольственные и непродовольственные това-

ры возросли соответственно на 2,0% и 2,6%. Рост цен на продовольственные товары в Петербурге, в январе-ноябре 2019 г. был выше среднероссийского уровня на 0,2%, на непродовольственные товары ниже среднероссийского уровня на 0,2%.

**ТАБЛИЦА 5. Динамика индекса потребительских цен в январе-декабре 2018 г., январе-ноябре 2019 г., % к предыдущему месяцу**

	Санкт-Петербург				Российская Федерация			
	Индекс потребительских цен	В том числе:			Индекс потребительских цен	В том числе:		
		Продовольствие	Непродовольственные товары	Услуги населению		Продовольствие	Непродовольственные товары	Услуги населению
Январь 2018 г.	100,5	101,2	100,2	100,02	100,3	100,5	100,3	100,1
Февраль	100,2	100,3	100,2	100,02	100,2	100,4	100,1	100,1
Март	100,4	100,7	100,1	100,4	100,3	100,5	100,2	100,1
Апрель	100,5	100,6	100,5	100,4	100,4	100,4	100,4	100,3
Май	100,4	99,8	101,0	100,3	100,4	99,9	100,9	100,4
Июнь	100,4	100,2	100,4	100,6	100,5	100,4	100,4	100,7
Июль	100,3	99,6	100,1	101,3	100,3	99,7	100,1	101,3
Август	99,8	99,2	100,1	100,1	100,0	99,9	100,2	100,3
Сентябрь	100,04	99,5	100,4	100,4	100,2	99,6	100,4	100,2
Октябрь	100,3	100,4	100,6	99,7	100,4	100,6	100,5	99,9
Ноябрь	100,4	101,2	100,2	99,7	100,5	101,0	100,4	100,0
Декабрь	100,7	101,3	100,4	100,4	100,8	101,7	100,2	100,4
Январь 2019 г.	101,1	101,8	100,5	101,0	101,0	101,3	100,6	101,1
Февраль	100,4	100,8	100,1	100,3	100,4	100,8	100,9	101,3
Март	100,3	100,7	100,3	99,95	100,3	100,5	101,2	101,5
Апрель	100,4	100,5	100,3	100,2	100,3	100,4	100,2	100,2
Май	100,5	100,6	100,2	100,7	100,3	100,4	100,2	100,4
Июнь	100,1	99,4	100,2	100,8	100,0	99,5	100,2	100,6
Июль	100,3	99,9	100,3	100,7	100,2	99,7	100,2	100,9
Август	99,4	98,7	99,7	99,8	99,8	99,1	100,2	100,2
Сентябрь	99,9	99,4	100,2	99,98	99,8	99,6	100,2	99,8
Октябрь	100,1	99,9	100,7	99,7	100,1	100,2	100,3	99,8
Ноябрь	100,2	100,3	100,03	100,2	100,3	100,5	100,2	100,1
Ноябрь 2019 г. в % к декабрю 2018 г.	102,6	102,0	102,6	103,3	102,7	101,9	102,8	103,5
Ноябрь 2018 г. в % к декабрю 2017 г.	103,2	102,7	103,9	102,9	103,4	102,9	103,9	103,5

Цены на продовольственные товары в ноябре 2019 г. в Петербурге возросли на 0,3%, на непродовольственные возросли на 0,03%.

В ноябре 2019 г. был зафиксирован рост цен на плодоовощную продукцию (на 2,3%), сыры (на 1,2%), алкогольные напитки (на 0,5%), молоко и молочную продукцию (на 0,4%), масло и жиры, колбасные изделия, кондитерские изделия (на 0,1%).

За рассматриваемый период подешевели мясо и птица (на 1,1%), хлеб и хлебобулочные изделия (на 0,5%), рыба (на 0,3%), колбасные изделия, крупы и бобовые (на 0,1%).

Среди непродовольственных товаров в ноябре 2019 г. в Петербурге зафиксирован прирост цен на табачные изделия (на 1,6%), медикаменты (на 1,5%), галантерею (на 1,1%), посуду, моющие и чистящие средства (на 0,8%), трикотажные изделия и (на 0,5%), чулочно-носочные изделия (на 0,4%), обувь (на 0,3%).

Парфюмерно-косметические товары за рассматриваемый период подешевели на 4,5%, бумажно-беловые и канцелярские товары - на 0,6%, электротовары - на 0,5%, строительные материалы - на 0,2%, одежда - на 0,1%. Цены на мебель остались неизменными.

В ноябре 2019 г. плата за холодное и горячее водоснабжение, водоотведение, за содержание и ремонт жилья, за эксплуатац

онные расходы, за газ и электричество, взносы за капитальный ремонт оставались неизменными.

В ноябре 2019 г. подорожали билеты в театр на 8,8%, услуги сфере зарубежного туризма – на 3,5%, ремонт одежды – на 2,4%, услуги химчистки – на 2,2%.

Услуги гостиниц подешевели на 7,1%, полет на самолете – на 6,4%, проезд поездами дальнего следования – на 3,4%.

В январе-ноябре 2019 г. цены на бензин увеличились на 2,1%, на дизельное топливо – на 1,3%. В ноябре 2019 г. цены на бензин упали на 0,01%, а на дизельное топливо увеличились на 2,1%.

#### ДОХОДЫ И РАСХОДЫ НАСЕЛЕНИЯ

За октябрь 2019 г. реальная зарплата в Санкт-Петербурге увеличилась на 3,3%, а в РФ возросла на 3,8% (таблица 6).

Среднемесячная номинальная заработная плата, начисленная в Петербурге в октябре 2019 г., составила 62 224 руб. Величина средней номинальной зарплаты граждан России в октябре 2019 г. была на 25,2% меньше, чем в Петербурге и равнялась 46 549 руб.

**ТАБЛИЦА 6. Динамика реальной заработной платы в Санкт-Петербурге, январь-декабрь 2018 г., январь-октябрь 2019 г.,%**

	Санкт-Петербург		Российская Федерация	
	Реальная заработная плата		Реальная заработная плата	
	к предыдущему месяцу	к соответствующему месяцу предыдущего года	к предыдущему месяцу	к соответствующему месяцу предыдущего года
Январь 2018 г.	80,5	117,9	76,3	111,0
Февраль	99,5	111,9	102,5	110,5
Март	104,7	108,9	104,7	108,7
Апрель	98,3	108,9	102,4	107,6
Май	95,6	106,9	100,9	107,6
Июнь	109,1	104,9	103,6	107,2
Июль	95,0	108,5	92,2	107,5
Август	94,3	105,4	97,5	106,8
Сентябрь	102,3	105,5	100,9	104,9
Октябрь	100,9	104,5	101,0	105,2
Ноябрь	100,2	104,0	100,0	104,2
Декабрь	132,3	102,5	128,4	102,5
Январь 2019 г.	72,5	93,1	74,8	101,1
Февраль	102,8	97,2	101,1	100
Март	109,5	101,3	107,2	102,3
Апрель	98,4	100,8	103,2	103,1
Май	95,3	100,4	101,6	99,4
Июнь	107,5	99,2	102,9	102,9
Июль	96,6	100,3	103,0	93,9
Август	94,4	100,6	102,4	96,7
Сентябрь	101,8	100,2	103,1	101,3
Октябрь	103,3	102,6	103,8	102,0

**ТАБЛИЦА 7. Динамика просроченной задолженности по заработной плате в Санкт-Петербурге в сентябре-декабре 2018 г., январе-декабре 2019 г., (на первое число каждого месяца), млн. руб.**

	Сентябрь 2018 г.	Октябрь	Ноябрь	Декабрь	Январь 2019 г.	Февраль	Март	Апрель	Май	Июнь	Июль	Август	Сентябрь	Октябрь	Ноябрь	Декабрь
Общая сумма задолженности	223,8	154,9	174,3	159,8	129,1	136,8	90,9	53	75,4	85,9	94,3	115,8	139,6	118,3	175,3	290,9
В том числе, из-за отсутствия финансирования из бюджетов всех уровней	0,0	0,0	0,0	0,0	0,0	0,0	0,0	0,0	0,0	0,0	0,0	0,0	0,0	3,8	0,0	0,0

Задолженность по выплате зарплат на 1 декабря 2019 г. составила 290,9 млн. руб. Объем задолженности увеличился по сравнению с 1 января 2019 г. в 2,25 раза. На строительство приходилось - 54,8% всей задолженности, на обрабатывающие производства - 32,7%, на научные исследования и разработки - 12,5%.

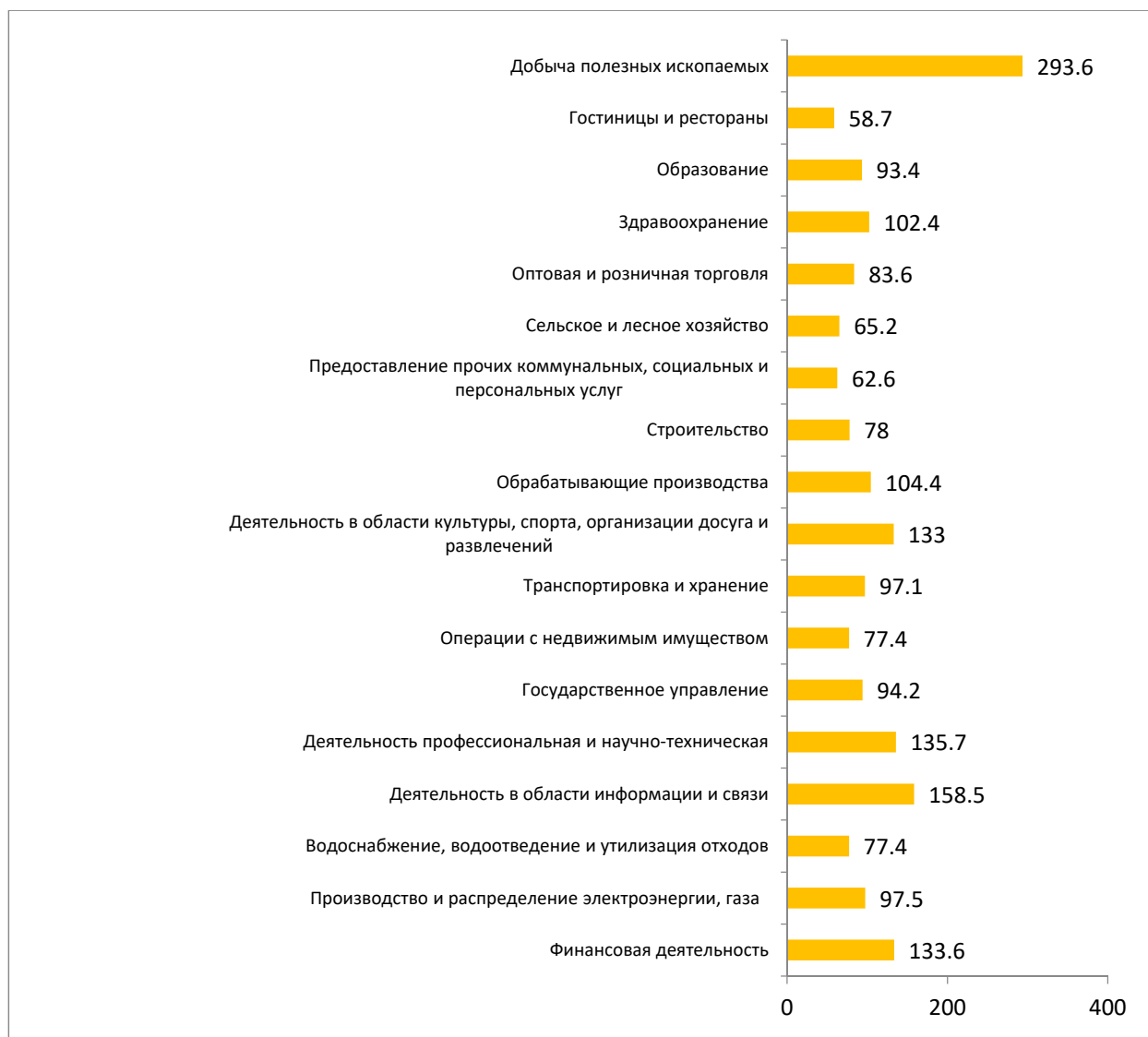
#### **ДИФФЕРЕНЦИАЦИЯ ЗАРАБОТНОЙ ПЛАТЫ В САНКТ-ПЕТЕРБУРГЕ**

В октябре 2019 г. **уровень межотраслевой дифференциации заработной платы уменьшился по сравнению с августом 2019 г.** (рисунок 2). Так, разрыв между самой высокой зарплатой (добыча полезных ископаемых) и самой низкой (гостиницы и рестораны) составил в данном месяце 4,9 раза против 6,9 раза в августе и 5,8 раза, в июне 2019 г.

**Наиболее высокая заработная плата в октябре 2019 г.** приходилась на добычу полезных ископаемых (зарплата работников этой отрасли в 2,94 раза превышала средний размер заработной платы по Санкт-Петербургу).

В октябре 2019 г. значительно превысила среднюю заработную плату по Петербургу оплата труда занятых деятельностью в области информации и связи (на 58,5%), финансовой деятельности (на 33,6%), в области научно-технической деятельности (на 35,7%).

**А наиболее низкая заработная плата** выплачивалась занятым в гостиницах и ресторанах (58,7% от средней зарплаты) и предоставлении прочих коммунальных, социальных и персональных услуг (62,6% от средней зарплаты).

**РИСУНОК 2. Межотраслевая дифференциация средней заработной платы в октябре 2019 г. в Санкт-Петербурге, в % к среднему уровню (средняя заработная плата = 100%)**

#### 4. ПРОМЫШЛЕННОСТЬ

Индекс промышленного производства в Санкт-Петербурге в январе-ноябре 2019 г. по сравнению с январем-ноябрем 2018 г. составил 104,7%.

В Санкт-Петербурге открыт новый завод группы компаний DoorHan по производству теплоизоляционных плит и трехслойных сэндвич-панелей с наполнителем из пенополиизоцианурата (PIR). Завод «ДорХан-Термопанель» оснащен высокотехнологичным оборудованием, которое рассчитано на выпуск более 3 млн. м<sup>2</sup> сэндвич-панелей и теплоизоляционных PIR-плит в год. Преимущество новых кровельно-строительных материалов заключается в их огнестойкости и способности выдерживать большие нагрузки, в том числе — снеговые, что актуально для северных регионов России. Собственная химическая лабора-

тория позволяет осуществлять полный контроль качества исходного сырья и разрабатывать инновационные материалы, востребованные сегодня на российском рынке (doorhan.ru 18.11.2019).

В Петербурге открыт научно-технологический центр компании «ПОЛИСАН» - площадка для разработки инновационных отечественных лекарственных средств. Открытие центра - заключительный этап инвестиционного проекта, который включал в себя реконструкцию производственных мощностей и расширение складских площадей. Общий объем инвестиций в проект составил более 4,5 млрд руб. Расположение НТЦ на одной территории с фармацевтическим заводом позволит сотрудникам научного подразделения более активно внедрять разработки и масштабировать их.

ООО «НТФФ «ПОЛИСАН» входит в число ведущих российских фармацевтических производителей. Ежегодно завод выпускает более 16 млн. упаковок лекарственных препаратов ([www.gov.spb.ru](http://www.gov.spb.ru) 07.11.2019).

По сообщению телеканала «Санкт-Петербург», головной атомный ледокол проекта 22220 «Арктика» 12 декабря 2019 г. отправился на ходовые испытания. Начало эксплуатации корабля намечено на май 2020 г. «Аркти-

ка» является самым большим и мощным атомоходом в мире. Длина ледокола составляет 173,3 метра, ширина — 34 метра, а высота — 15,2 метра. Скорость хода — 22 узла по чистой воде. Атомный ледокол «Арктика» предназначен для проводки судов в Арктике, на участках Енисея и Обской губы, буксировки плавучих сооружений во льдах и на чистой воде и других задач ([topspb.tv](http://topspb.tv) 12.12.2019).

### РИСУНОК 3 Динамика объема производства продукции по отраслям промышленности в Санкт-Петербурге, январь-ноябрь 2019 г. в % к январю-ноябрю 2018 г.



## 5. ФИНАНСЫ

В январе–октябре 2019 г. сальдированный финансовый результат (прибыль минус убыток) организаций составил 791,0 млрд. руб., что в 1,5 раза больше, чем за соответствующий период 2018 г.

В январе-октябре 2019 г. число убыточных организаций по сравнению с тем же периодом 2018 г. увеличилось на 2 единиц или на 0,3%, сумма убытка снизилась на 26,8%.

По оперативным данным УФНС РФ по Санкт-Петербургу в январе-ноябре 2019 г. В бюджетную систему поступило налогов, сборов и иных обязательных платежей на сумму 1149,3 млрд. руб., что в номинальном выражении на 5,4 % больше, чем в январе-ноябре 2018 г.

### БЮДЖЕТ САНКТ-ПЕТЕРБУРГА

Информация об исполнении консолидированного бюджета представлена в таблице 9.

Таблица 9. Исполнение консолидированного бюджета на 1 ноября 2019 г. (млн. руб.)

	<i>Доходы</i>	<i>Расходы</i>	<i>Профицит (+) Дефицит (-)</i>
<i>Январь-сентябрь</i>	463 664	441 845	21 820
<i>Январь-октябрь</i>	541 875	499 895	41 980

Таблица 10. Структура государственного долга Санкт-Петербурга по состоянию на 1 декабря 2019 г.

	<b>млн. руб.</b>
Государственный внутренний долг Санкт-Петербурга, в том числе:	30 100
Ценные бумаги	30 100
Бюджетные кредиты от других бюджетов бюджетной системы РФ	0,0
Государственный внешний долг Санкт-Петербурга:	0,0
<b>ВСЕГО государственный долг Санкт-Петербурга</b>	<b>30 100</b>

Таблица 11. Объем расходов бюджета Санкт-Петербурга на обслуживание государственного долга Санкт-Петербурга, исполнено на 1 декабря 2019 г. (млн. руб.)

<b>Наименование</b>	<b>Уточненный план на 2019 г.</b>	<b>Исполнено на 01.12.2019</b>
Расходы на обслуживание государственного внутреннего долга	2 336,0	1 155,5
Всего расходы на обслуживание государственного долга Санкт-Петербурга	2 336,0	1 155,5

**Источник:** таблицы 9 данные Петростата, 10 и 11 - данные Комитета финансов Санкт-Петербурга.

## Государственный долг

Информация о структуре государственного долга на 1 декабря 2019 г. представлена в таблицах 10 и 11.

## 6. ГОРОДСКОЕ ХОЗЯЙСТВО

### Благоустройство, реставрация, капитальный ремонт

В 2019 г. в Петербурге проведен капитальный ремонт дорог и дорожных покрытий общей стоимостью в 5 млрд руб. Всего за текущий год отремонтировано 2,25 млн кв. м. покрытий по более чем 100 адресам. В 2020 г. планируется отремонтировать около 3 млн кв. м. дорог общей стоимостью в 7 млрд руб. Основными подрядчиками, по данным Комитета по развитию транспортной инфраструктуры, выступают СК «Орион Плюс», АО «ВАД» и ПО «Возрождение». (По материалам КРТИ).

В Калининском районе Петербурга завершены работы по капитальному ремонту изношенных теплосетей в районе Гражданского проспекта и Муриноского ручья. В рамках ремонтных работ обновлено более 20 км сетей, общая стоимость работ составила 400 млн руб., заказчиком реконструкции объектов выступил ГУП «ТЭК СПб», подрядчиками – ООО «Инженерная компания» и ЗАО «Петерпайп». *(По материалам «Коммерсанта»)*

Новым подрядчиком реконструкции двух путепроводов (Лиговского и Гореловского) стало ООО «СК «Орион Плюс». Ранее работами занималось ЗАО «Пилон», в настоящее время проходящее процедуру банкротства. Стоимость работ на Лиговском путепроводе составляет 3,9 млрд руб., на Гореловском путепроводе – 416 млн руб. В составе работ – демонтаж существующих путепроводов, расширение объектов до шести и трех полос соответственно, переустройство коммуникаций и установка светофоров. Завершение работ – октябрь 2021 г. и июль 2020 г. соответственно. *(По материалам РБК)*

#### ТРАНСПОРТ, ТЭК, ВОДОКАНАЛ

В январе-ноябре 2019 г. транспортные организации Санкт-Петербурга перевезли 9,3 млн. тонн грузов (что превышает показатели за аналогичный период 2018 г. на 10,4%) и 526,6 млн. пассажиров (что ниже показателей за январь-ноябрь 2018 г. на 1,1%). При этом грузооборот составил 5661,6 млн тонно-км (в 2,1 раза больше, чем в январе-ноябре 2018 г.), а пассажирооборот – 3146,7 млн пасс-км (что выше показателей 2018 г. на 1,9%). Количество дорожно-транспортных происшествий составило 5907 и оставалось на уровне аналогичного периода 2018 г. *(По данным Петростата)*

В январе-ноябре 2019 г. аэропорт Пулково обслужил более 18,2 млн человек, что на 8,2% выше, чем за аналогичный период 2018 г. Объем перевозок на международных направлениях вырос на 5,4%, составив 7 млн человек. На внутренних авиалиниях пассажиропоток составил 11,1 млн человек — на 10,1% больше, чем в январе-ноябре 2018 г. Всего в Пулково за первые девять месяцев 2019 г. совершено более 155 тыс. взлетно-посадочных операций. Лидерами по объему перевозок по итогам января-ноября 2019 г. стали авиакомпании «Россия», «Аэрофлот», «Победа», S7 Airlines и «Уральские авиалинии». Среди иностранных перевозчиков лидируют Lufthansa, авиалинии Узбекистана, Белавиа, Finnair и Turkish Airlines. Наиболее популярными российскими направлениями остаются Москва, Симферополь и Сочи, а международными – Анталья, Минск и Франкфурт-на-Майне. *(По материалам пресслужбы ООО «ВВСС»)*

С 2020 г. аэропорт Пулково переходит на режим «открытого неба» для полетов в 30

европейских стран. Такой режим дает право авиакомпаниям выполнять рейсы в Пулково не из своего домашнего региона, что позволит существенно расширить количество рейсов и географию маршрутной сети. Заинтересованность в использовании данного режима, по информации Министерства транспорта РФ, высказали крупнейшие европейские лоукостеры – Ryanair, EasyJet, Wizz Air и Air Baltic. *(По материалам «Ведомостей»)*

Стоимость разового проезда в общественном транспорте Санкт-Петербурга в 2020 г. составит 55 руб. Также увеличится стоимость месячных проездных и льготных билетов для школьников и студентов. При этом будут сохранены льготы по Единой карте петербуржца, картам платежной системы «Мир» и многоразовым проездным билетам «Подорожник». *(По материалам ИА Регнум)*

#### КРУПНЫЕ ГОРОДСКИЕ ПРОЕКТЫ

В ноябре открылось движение по платной трассе М11 Москва – Санкт-Петербург, строительство которой началось в 2010 г. Общая протяженность трассы – 669 км, общая стоимость десяти этапов строительства магистрали – 520 млрд руб., включая 148 млрд рублей внебюджетных инвестиций (большинство участков трассы построены в рамках механизма государственно-частного партнерства). Основными подрядчиками выступили Северо-Западная концессионная компания, «Мостотрест» и «Магистраль двух столиц». Стоимость проезда для легковых автомобилей от Москвы до Санкт-Петербурга будет варьироваться от 1300 до 2000 руб. в зависимости от дня недели и наличия транспондера. *(По материалам «Ведомостей»)*



## 7. НЕДВИЖИМОСТЬ

#### ЖИЛИЩНОЕ И ГРАЖДАНСКОЕ СТРОИТЕЛЬСТВО

В Минстрое подвели итоги 11 месяцев текущего года по реализации национального проекта «Жилье и городская среда» (доклад министра В. Якушева, 19 декабря).

На 1 декабря введено 63,5 млн кв. м жилья, что на 9,1% выше, чем за аналогичный период прошлого года. Однако, по прогнозам Минстроя России ключевые показатели по итогам года по объемам вводимого жилья и средней ставке по ипотеке достигнуты не будут. Тем не менее, итоговые показатели будут выше, чем в 2018 г. Напомним, ввод жилья по итогам прошлого года составил 75,3 млн кв. метров жилья. Нарращивание объемов жилищного строительства позволяет также успешно решать вопросы с расселением аварийного жилья. Федеральный проект по расселению

аварийного жилого фонда стал одним из наиболее успешных. Почти в четыре раза превышен объем целевых показателей 2019 г. В проекте по расселению аварийного жилого фонда участвуют 84 региона страны. Из аварийных домов переехали более 30 тысяч человек, а сам аварийный жилой фонд сократился на 527 тыс. кв. метров.

По сообщению пресс-центра Комитета по строительству, в ноябре 2019 г. в Санкт-Петербурге было введено в эксплуатацию 538 948 кв.м. жилья, 190 домов на 13204 квартиры, включая индивидуальное строительство.

Больше всего построено жилья в Приморском районе. Здесь за ноябрь введено в эксплуатацию 118 427 кв.м. жилья, всего 3 дома на 3448 квартир. Следующим по объему ввода жилищного строительства стал Невский район – сдано 112 709,5 кв.м. жилья, это 7 домов, 2821 квартира. На третьем месте Красносельский район, где введен в эксплуатацию 31 дом, 2857 квартир общей площадью 100 921,7 кв.м.

Помимо этого, в ноябре 2019 г. было введено в эксплуатацию 14 объектов общегородского назначения, в том числе, детский сад на 220 мест в Красносельском районе.

В 2019 г. в рамках заключенных соглашений с инвесторами введены все запланированные 24 объекта социальной инфраструктуры. Жители города получили четыре новые школы на 2925 мест в Выборгском, Приморском, Красногвардейском и Калининском районах, 15 детских садов на 2113 мест в Московском, Приморском, Петроградском, Выборгском, Невском, Колпинском, Красносельском и Пушкинском районах, два подростково-молодежных клуба, библиотеку и два встроенных помещения офиса врача общей практики.

На 2020 г. по данному направлению запланировано строительство и ввод в эксплуатацию 23 социальных объектов. В целом, на сегодняшний день с инвесторами заключены 223 соглашения на 309 объектов социальной инфраструктуры с перспективой их реализации до 2031 г.

На слушаниях о реализации Генплана Петербурга за 2018 г. оглашены данные по обеспеченности петербуржцев жильем – в среднем это 26,3 кв. метров на человека.

## ДОЛЕВОЕ СТРОИТЕЛЬСТВО

В 2019 г. состоялся переход отрасли жилищного строительства на проектное финансирование с использованием счетов эскроу при привлечении средств граждан. Как отмечалось в Минстрое при подведении первых результатов: «В целом переход отрасли на проектное финансирование идет достаточно плавно.

По информации Единой информационной системы жилищного строительства на

18 декабря в процессе строительства в России находится 110,4 млн кв. м жилья. 71,3 млн кв. м – проекты, по которым получено заключение о соответствии критериям и в которых средства дольщиков могут привлекаться без использования счетов эскроу, а также 24,9 млн кв. м – проекты, по которым застройщики используют счета эскроу и проектное финансирование».

Гендиректор Фонда защиты прав граждан-участников долевого строительства О. Говорун на встрече с премьер-министром РФ Д. Медведевым сообщил, что более 3 тыс. домов в России являются заброшенными, недостроенными. По сути, это миллионный город на территории нашей страны, который не достроен» (kvadrat.ru). Первые результаты работы Фонда – восстановлены права 8 тыс. обманутых дольщиков в 13 субъектах РФ.

На 2019 г. Фонду защиты прав дольщиков предоставлено 32,5 млрд. руб. на софинансирование для восстановления прав дольщиков, утвержден перечень из 38 субъектов, в которых федеральная программа по восстановлению прав граждан реализуется уже в этом году и будет продолжена в следующем (РИА Недвижимость).

Госстройнадзор Петербурга выдал компании Glorax Development разрешение на ввод в эксплуатацию жилого комплекса Main House в Калининском районе. Четыре корпуса на 401 квартиру были возведены на месте снесенного недостроя обанкротившейся «Чесма-инвест».(restate.ru)

## РАЗВИТИЕ ТЕРРИТОРИЙ, РЕГУЛИРОВАНИЕ

В рамках нацпроекта «Жилье и городская среда» был впервые подсчитан индекс качества городской среды. Согласно первым данным, которые станут базовыми для расчета и оценки динамики в развитии городской среды, 23,5% российских городов имеют благоприятную городскую среду, к 2024 г. их должно быть не менее 60%. Кроме этого, проведен конкурс лучших проектов создания комфортной городской среды в малых городах и исторических поселениях и определены уже 35 проектов-победителей. Также введен первый объект из числа победителей 2019 г. – это набережная реки Ворскла в городе Грайворон Белгородской области.

1 ноября Минстрой России представил первый в стране индекс качества городской среды. Результаты проведенной масштабной работы опубликованы на сайте Минстроя России и на отдельном сайте Индекс-городов.рф. Работа велась с 2016 г., методика неоднократно корректировалась и дорабатывалась. Специалисты опирались на международный опыт мониторинга состояния городов, изучив свыше 150 систем оценок в контексте актуальных проблем российских горо-



дов. Выделено более 200 показателей, которые могут быть использованы и в России. В результате, создан документ, в котором учтены ключевые современные принципы развития городов: приоритет пешеходной доступности, возможность разнообразного досуга и минимизация временных затрат на дорогу до работы, разнообразие типов общественных пространств в городе, разнообразие доступной инфраструктуры. Доля городов с благоприятной городской средой станет базовым значением, от которого будет рассчитываться рост, заданный национальным проектом «Жилье и городская среда».

Глава Минстроя России В. Якушев сообщил, что специалистами ведомства рассчитаны индексы состояния городской среды в 1114 населенных пунктах за 2018 г. Они были расформированы по 10 размерно-климатическим группам для корректного составления шкал оценки индекса городской среды и сравнения. Методика включает 36 индикаторов. Каждый из индикаторов оценивался по десятибалльной шкале. Значения суммировались и составили итоговый индекс качества городской среды. Таким образом, города могли набрать максимум 360 баллов. Соответственно, в городах, набравших более 180 баллов – городская среда считается благоприятной», - рассказал глава ведомства.

Информация по 19 показателям взята из открытых источников. Это сведения поисково-информационных картографических служб, данные географической информационной системы, космические снимки территорий, а также социальные сети. По еще 17 показателям информация собрана от субъектов РФ и органов статистики и федеральных органов исполнительной власти.

По результатам произведенных расчетов среднее значение индекса качества городской среды по стране за 2018 г. составило 163 балла.

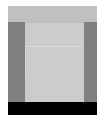
Совет Федерации 23 декабря поддержал Проект закона о новых механизмах расселения аварийного жилищного фонда, разработанный Минстроем России. Документ предусматривает новые возможности для переселенцев, наделяет регионы полномочиями по признанию домов аварийными и закрепляет принцип целевого использования освобожденных от них территорий. До этого были утверждены критерии признания домов аварийными, Постановление Правительства РФ о внесении изменений в Положение о признании помещений жилым или непригодным для проживания, многоквартирного дома аварийным и подлежащим сносу или реконструкции подписано премьер-министром России Д. Медведевым. Соответствующий документ опубликован на официальном интернет-портале правовой информации 2 декабря.

Собственники квартир в аварийных домах теперь могут рассчитывать на получение субсидии, которая позволит возместить им часть затрат на приобретение нового жилья. Те, кто решил купить новую квартиру в кредит, также смогут получить компенсацию по ипотечным займам. Однако воспользоваться такой мерой социальной поддержки смогут граждане, у которых квартира в аварийном доме является единственным зарегистрированным жильем.

Жильцам аварийного дома, который создает реальную угрозу жизни людей, региональные или муниципальные власти, согласно поправкам, теперь обязаны предоставить временное жилье из маневренного фонда на срок до двух лет. До окончания этого срока власти должны переселить граждан в новое жилье или выплатить им денежную компенсацию на покупку квартиры.

В законопроекте предусмотрен мотивационный механизм для привлечения инвесторов в проекты развития застроенных территорий. Речь идет о предоставлении субсидии для тех застройщиков, которые захотят участвовать в программе. Они смогут компенсировать 25% затрат на расселение граждан.

Законопроект также защищает инвестиционно-привлекательные земельные участки от коммерческого использования. Поправками закрепляется принцип целевого использования территорий из-под расселяемых аварийных домов. Тот земельный участок, который освободился после сноса аварийного дома, расселенного за счет средств федерального бюджета, может быть использован только для размещения общественных пространств, строительства социальных объектов или нового жилого дома.



## 8. ИНВЕСТИЦИОННЫЕ ПРОЕКТЫ

**Лабораторная сеть «Инвитро» запустила в Петербурге новый лабораторный комплекс.**

Открытие нового комплекса на площади 4 тыс. кв. м позволит увеличить число исследований с 17 до 30 тыс. в сутки в 2020 г. и значительно сократить сроки выполнения заказов. Кроме того, новая лабораторная площадка станет центром «Инвитро» для диагностики аутоиммунных заболеваний — сюда будут направляться тесты на эти виды заболеваний из всех российских офисов сети. Инвестиции в проект составили 150 млн руб. В течение 2020 г. компания откроет 25 новых филиалов на Северо-Западе.

**В Петербурге открылось первое в России кафе «Огурцы» для адаптации людей с ментальными нарушениями.**

В нём наравне с профессиональными поварами и баристами будут работать двенадцать человек с ментальными нарушениями (нарушения умственного и психического развития). Как отмечают эксперты, этот небольшой по масштабу проект создаёт новую модель трудоустройства таких людей. На аренду и ремонт помещения под кафе на набережной реки Фонтанки за три месяца удалось собрать 860 тыс. руб. через краудфандинг. В меню кафе представлена веганская кухня

**Группа компаний «Орими» объявила об официальном открытии завода по производству растворимого кофе.**

Строительство завода началось во втором квартале 2017 г., решение о строительстве было продиктовано планами развития ГК «Орими», направленными на максимальное импортозамещение и повышение уровня локализации производства в России. До запуска завода «Орими» производила только натуральный обжаренный кофе (зерновой и молотый).

Проектная мощность предприятия составит 4,5 тыс. т в год, на заводе будет производиться растворимый сублимированный кофе под собственными брендами ГК «Орими» Jardin и «Жокей». Совокупный объем инвестиций в завод превышает 100 млн. долл., около 60% суммы было направлено на приобретение оборудования.

**В Петербурге стартует новый проект по созданию фуд-холла азиатской кухни «Гондза и Бондза».**

В рамках проекта в ТРК «Монпансье» (Приморский район) разместятся 10 азиатских гастрономических проектов (Ближний и Дальний Восток, Япония, Вьетнам, Индия, Китай, Таиланд, Корея, Бали, Средняя Азия), примерно на 500 посадочных мест. По оценкам экспертов, с учетом стоимости аналогичных проектов, необходимый объем вложений может составить до 50 млн. руб. По плану, на территории фуд-холла будет также расположена событийная площадка на 1 тыс. человек, где будут проходить фестивали азиатской культуры, а по выходным — маркет выходного дня.

**Компания «Охта Групп» создаст на месте обувной фабрики «Скороход» новое общественно-деловое пространство**

Компания закрыла сделку по приобретению 51 тыс кв. м на территории фабрики, что составляет около 60% от общей площади «Скорохода». Участок расположен по адресу Заставская ул. По предварительным подсчетам, после реконструкции и сноса части помещений останется около 48 тыс. кв. м используемой площади.

В планах компании приобретение в Петербурге еще одной площадки для создания похожего общественно-делового пространства. Для реализации этих двух проектов создан закрытый паевой инвестиционный фонд (ЗПИФ)

«Лофт Инвест». Владельцами паев в нем выступают «Охта Групп» и около 30 инвесторов. Размер уставного капитала ЗПИФ — 3,6 млрд. руб., предполагается, что именно такая сумма будет потрачена на выкуп и реконструкцию двух площадок под общественно-деловые пространства в Петербурге.



## **ОБЩАЯ ХАРАКТЕРИСТИКА СОЦИАЛЬНО-ЭКОНОМИЧЕСКОЙ СИТУАЦИИ В САНКТ-ПЕТЕРБУРГЕ**

Предлагаемый Вашему вниманию аналитический обзор является изданием Международного центра социально экономических исследований "Леонтьевский центр" и выпускается 6 раз в год на русском и английском языках с 1992 года.

Каждый выпуск (объемом 25-30 страниц) содержит в концентрированном виде статистику и информационные (в т.ч. неопубликованные) материалы, характеризующие работу промышленности, городскую инфраструктуру, бюджет, ход приватизации и инвестиционные проекты в Санкт-Петербурге, а также уровень жизни и занятости населения.

Обзор предоставляет уникальную возможность инвесторам, предпринимателям, ученым, общественным деятелям регулярно и оперативно получать информацию о развитии города.

Все выпуски обзора размещены на сайте <http://www.obzor.leontief.ru/>