

ОБЩАЯ ХАРАКТЕРИСТИКА СОЦИАЛЬНО-ЭКОНОМИЧЕСКОЙ СИТУАЦИИ В САНКТ-ПЕТЕРБУРГЕ



Апрель – июнь 2022 г. № 175



-
- 1. ГОРОДСКОЕ УПРАВЛЕНИЕ:** Установлена величина прожиточного минимума на 2022 г.

 - 2. ЗАНЯТОСТЬ:** Уменьшилась потребность в рабочих

 - 3. ДОХОДЫ И РАСХОДЫ НАСЕЛЕНИЯ:** Замедление роста потребительских цен

 - 4. ПРОМЫШЛЕННОСТЬ:** Компания Solopharm запустила в Петербурге новый фармацевтический завод

 - 5. ФИНАНСЫ:** Информация об исполнении консолидированного бюджета

 - 6. ГОРОДСКОЕ ХОЗЯЙСТВО:** Санкт-Петербург получит инфраструктурный кредит на строительство двух веток метрополитена

 - 7. НЕДВИЖИМОСТЬ:** Завершено строительство проблемного комплекса ЖК «Поэт»

 - 8. ИНВЕСТИЦИОННЫЕ ПРОЕКТЫ:** Планируется расширить производство авиадвигателей
-

Учредитель: АНО МЦСЭИ «Леонтьевский центр»

Главный редактор:

Нина Одинг

Редактор:

Ольга Варламова

© АНО МЦСЭИ «Леонтьевский центр», 2022. При перепечатке ссылка на "ОБЩУЮ ХАРАКТЕРИСТИКУ СОЦИАЛЬНО-ЭКОНОМИЧЕСКОЙ СИТУАЦИИ В САНКТ-ПЕТЕРБУРГЕ" обязательна.

При составлении журнала использованы материалы отчета Петростата за 2007–2022 гг. "О социально-экономическом положении Санкт-Петербурга и Ленинградской области".



1. ГОРОДСКОЕ УПРАВЛЕНИЕ

НАЗНАЧЕНИЯ, СОВЕТЫ ПРИ ПРАВИТЕЛЬСТВЕ

Назначен глава Приморского района Санкт-Петербурга

В соответствии с распоряжением Правительства Санкт-Петербурга с 13 апреля 2022 г. на должность главы администрации Приморского района назначен А. Никоноров. До этого назначения он исполнял обязанности главы Приморского района.

В составе Правительства Санкт-Петербурга произошли изменения

В соответствии с постановлением губернатора Санкт-Петербурга от 24 мая 2022 г. М. Соколов был освобожден от должности вице-губернатора, члена Правительства Санкт-Петербурга. В этой должности он работал с 2019 г. В период 2012-2018 гг. М. Соколов являлся министром транспорта России. После ухода из городского Правительства М. Соколов был назначен на должность президента «АвтоВАЗа». Крупнейший российский производитель легковых автомобилей перешел под контроль государства после ухода из России французской компании «Рено», владевшей 67,7% акций «АвтоВАЗа».

В соответствии с постановлением губернатора Санкт-Петербурга от 7 июня 2022 г. в состав городского Правительства вошёл вице-губернатор К. Поляков. До назначения на высокий пост К. Поляков руководил деятельностью Комитета по транспорту Санкт-Петербурга. В городском Правительстве К. Поляков курирует вопросы инвестиционной, транспортной, промышленной и научно-технической политики, развития предпринимательства и потребительского рынка. К. Поляков непосредственно координирует и контролирует деятельность трех городских комитетов: по инвестициям; по промышленной политике, инновациям и торговле; по транспорту.

10 июня 2022 г. губернатор Санкт-Петербурга назначил на должность ВРИО главы администрации Пушкинского района А. Чапурова, а на должность ВРИО председателя Комитета территориального развития Е. Кудрявцеву.

Проведено первое в 2022 г. заседание Анти-террористической комиссии Санкт-Петербурга

Заседание состоялось 1 апреля 2022 г. в Смольном под председательством губернатора А. Беглова. В заседании участвовали руководители органов охраны правопорядка и безопасности, представители аппарата полпреда Пре-

зидента России в СЗФО, городской Прокуратуры и исполнительных органов государственной власти. Участники заседания рассмотрели вопросы, связанные с противодействием терроризму.

Проведено расширенное заседание Анти-наркотической комиссии Санкт-Петербурга

В заседании 8 июня 2022 г. приняли участие руководители ГУВД по Санкт-Петербургу и Ленинградской области, Главного следственного управления Следственного комитета России по Санкт-Петербургу, профильных городских комитетов. Участники заседания рассмотрели результаты месячника антинаркотической направленности. В рамках месячника было проведено 2 877 мероприятий антинаркотической направленности, в которых приняли участие 415 тыс. жителей города, главным образом, молодёжь.

ЗАКОНОДАТЕЛЬСТВО

Внесены изменения в перечень полномочий местного самоуправления в Санкт-Петербурге

На основании Закона Санкт-Петербурга от 7 апреля 2022 г. № 166-20 внесены изменения в Закон Санкт-Петербурга от 23 сентября 2009 г. № 420-79 «Об организации местного самоуправления в Санкт-Петербурге». Согласно внесенным изменениям из перечня вопросов местного значения муниципальных образований исключено участие в работе призывной комиссии и комиссии по постановке граждан на воинский учет на территории муниципального образования.

Внесены изменения в Социальный кодекс Санкт-Петербурга

Изменения и дополнения в Социальный кодекс (Закон Санкт-Петербурга от 9 ноября 2011 г. № 728-132) внесены на основании двух городских Законов, принятых в апреле и мае 2022 г. В соответствии с Законом Санкт-Петербурга от 13 апреля 2022 г. № 191-23 Социальный кодекс дополнен статьей о ежемесячной денежной выплате на ребенка в возрасте от 8 до 17 лет. Размер ежемесячной денежной выплаты зависит от среднедушевого дохода семьи. В зависимости от этого критерия выплата может составлять от 50% до 100% величины прожиточного минимума для детей. Размер ежемесячной денежной выплаты подлежит перерасчету с 1 января года, следующего за годом обращения, исходя из ежегодного изменения величины прожиточного минимума для детей в Санкт-Петербурге.

На основании Закона Санкт-Петербурга от 25 мая 2022 г. № 275-31 Правительство Санкт-Петербурга получило полномочие вводить временные и/или единовременные меры социальной поддержки, дополнительные меры социальной поддержки и социальной помощи в отношении граждан, участвовавших в проведении специальной военной операции (выполнении специальных задач). Закон вступил в силу 5 июня 2022 г.

Утверждены перечни объектов недвижимости социальной сферы для приобретения в государственную собственность Санкт-Петербурга

Постановлением Правительства Санкт-Петербурга от 3 июня 2022 г. № 475 утверждены 3 перечня объектов. Первый перечень содержит данные по 43 объектам дошкольного и общего образования (школы и детские сады). Второй перечень включает сведения по 7 зданиям и помещениям, которые после приобретения планируется приспособить под выполнение функций здравоохранения. Третий перечень содержит данные по 2 объектам – сооружениям дорожного транспорта. Почти все объекты расположены в зонах массового жилищного строительства. Включенные в перечни объекты недвижимости планируется приобрести в период 2022-2024 гг.

В законодательство о поддержке социально ориентированных некоммерческих организаций внесены изменения

Поправки внесены в соответствии с Законом Санкт-Петербурга от 7 июня 2022 г. № 323-36. Согласно поправкам, внесённым в положения Закона Санкт-Петербурга от 23 марта 2011 г. № 153-41 «О поддержке социально ориентированных некоммерческих организаций в Санкт-Петербурге», расширена область компетенции социально ориентированных некоммерческих организаций (НКО). На поддержку могут претендовать НКО, работающие в сфере развития жилищного строительства, коммунальной, социальной, инженерной, транспортной инфраструктуры. Поправками также установлено, что Закон регулирует отношения, возникающие в связи с оказанием поддержки социально ориентированным НКО, которые зарегистрированы в Санкт-Петербурге. Внесённые изменения вступили в силу 18 июня 2022 г.

В Санкт-Петербурге установлена величина прожиточного минимума на 2022 г.

На основании постановления Правительства Санкт-Петербурга от 9 июня 2022 г. № 508 для различных категорий населения установлены величины прожиточного минимума. В среднем на одного жителя прожиточный минимум определён в сумме 14 476 руб., для трудо-

способного населения – 15 779, для пенсионеров – 12 450 руб., для детей – 14 042 руб. Постановление вступило в силу 14 июня 2022 г.

В отношении главных распорядителей и получателей бюджетных средств не будут проводиться финансовые проверки

Постановление Правительства Санкт-Петербурга от 10 июня 2022 г. № 518 устанавливает, что Комитет государственного финансового контроля Санкт-Петербурга не будет проводить проверки главных распорядителей (распорядителей) бюджетных средств, получателей бюджетных средств Санкт-Петербурга, в том числе государственных заказчиков Санкт-Петербурга (далее – распорядители и получатели). Мораторий на проверки установлен до 1 января 2023 г. Кроме этого, Комитет государственного финансового контроля должен удовлетворять обращения распорядителей и получателей о продлении срока исполнения представлений (предписаний), выданных до вступления в силу постановления. Вновь устанавливаемый срок исполнения таких представлений (предписаний) не может приходиться на дату ранее 1 января 2023 г.

Подписан Совместный план законопроектной работы губернатора и Законодательного собрания Санкт-Петербурга

Церемония подписания состоялась 29 июня 2022 г. в Мариинском дворце. Свои подписи под документом поставили губернатор А. Беглов и председатель Законодательного собрания А. Бельский. Совместный план будет выполняться в период 2022-2023 гг.

ВСТРЕЧИ, СОТРУДНИЧЕСТВО

Санкт-Петербург развивает сотрудничество с ГК «Росатом»

6 апреля 2022 г. губернатор А. Беглов провёл встречу с генеральным директором ГК «Росатом» А. Лихачёвым. На встрече обсуждались итоги и планируемые действия по реализации проекта «Эффективный регион». В ходе беседы отмечалось, что в рамках проекта были усовершенствованы 68 рабочих процессов в городских комитетах и подведомственных им организациях.

Санкт-Петербург укрепляет сотрудничество с Банком ВТБ

Вопросы развития сотрудничества между городом и ВТБ обсуждались 26 апреля 2022 г. в ходе встречи губернатора А. Беглова с президентом-председателем правления Банка ВТБ А. Костиним. В центре внимания находились вопросы сотрудничества по реализации проектов. Стороны обсудили проекты строительства Широкой магистрали, новых

станций метрополитена и развития аэропорта «Пулково».

Губернатор выступил с отчётом перед депутатами Законодательного собрания Санкт-Петербурга

28 апреля 2022 г. губернатор Санкт-Петербурга А. Беглов выступил в Мариинском дворце перед петербургскими парламентариями с ежегодным отчётом об итогах работы в 2021 г. и планах на текущий и последующие годы. По словам градоначальника, 2021 г. был результативным и успешным. Докладчик отметил, что заложенный в предшествующие годы запас прочности позволяет городу справиться с трудностями и продолжать движение вперёд. Губернатор затронул тему санкций против России. Он отметил необходимость обеспечения стабильной работы технологических систем, которые всё ещё зависят от зарубежных компаний. А. Беглов заявил о необходимости проведения технологического аудита.

Санкт-Петербург укрепляет сотрудничество с ПАО «Газпром»

17 мая 2022 г. губернатор Санкт-Петербурга А. Беглов и председатель правления ПАО «Газпром» А. Миллер подписали Соглашение о сотрудничестве по расширению использования природного газа в качестве моторного топлива. Срок реализации Соглашения охватывает период с 2022 г. по 2028 г.

Санкт-Петербург укрепляет сотрудничество с Беларусью

18 мая 2022 г. губернатор Санкт-Петербурга А. Беглов провёл рабочую встречу с министром образования Беларуси А. Иванцом и с госсекретарём Союзного государства России и Беларуси Д. Мезенцевым. Встречи были приурочены к совместному заседанию коллегий Министерства науки и высшего образования России, Министерства просвещения России, Министерства образования Беларуси и Государственного комитета по науке и технологиям Беларуси.

24 июня 2022 г. губернатор Санкт-Петербурга А. Беглов встретился с президентом Беларуси А. Лукашенко. Губернатор Северной столицы России поблагодарил президента Беларуси за поддержку совместных проектов. В ходе беседы отмечалось, что на Беларусь приходится почти половина внешнеторгового оборота Санкт-Петербурга со странами СНГ. По итогам 2021 г. товарооборот вырос на 31,9% и превысил 2,5 млрд долларов.

Санкт-Петербург укрепляет связи с государствами Латинской Америки и Карибского бассейна

27 мая 2022 г. губернатор Санкт-Петербурга А. Беглов провёл в Смольном встречу с

руководителями дипломатических представительств стран Латинской Америки и бассейна Карибского моря. В ходе встречи отмечалось, что по итогам 2021 г. товарооборот Санкт-Петербурга со странами Южной Америки и бассейна Карибского моря составил 2,128 млрд долларов. У сторон имеется большой потенциал для дальнейшего развития взаимовыгодного сотрудничества.

Петербургская делегация посетила Мариуполь и Донецк

1 июня 2022 г. делегация Санкт-Петербурга во главе с губернатором А. Бегловым посетила крупнейшие города ДНР. Во время пребывания в Мариуполе было подписано Соглашение об установлении побратимских связей. Члены петербургской делегации осмотрели разрушенные и пострадавшие в ходе военных действий здания и сооружения, подлежащие восстановлению. В ходе визита обсуждались вопросы налаживания сотрудничества, оказании помощи в восстановлении города. Сторонами была достигнута договорённость об организации летнего отдыха около 500 детей из Мариуполя в Санкт-Петербурге. Выпускники Мариупольских школ получили возможность приехать в Санкт-Петербург для участия в празднике «Алые паруса».

В Санкт-Петербурге прошла работа XXV Международного экономического форума

В период 15-18 июня 2022 г. в концертно-выставочном комплексе «Экспоцентр» был проведен юбилейный XXV Петербургский Международный экономический форум. Главная тема форума – «Новый мир – новые возможности». В работе XXV Петербургского Международного экономического форума (ПМЭФ-2022) участвовали президент России В. Путин, президент Казахстана К.-Ж. Токаев, другие высокопоставленные российские и зарубежные государственные и политические деятели, руководители крупнейших компаний, ученые, эксперты и журналисты. Председатель Китайской Народной Республики С. Цзиньпин и Президент Египта А. Сиси приветствовали участников форума по видеосвязи. В почетном статусе страны-гостя форума выступал Египет. В форуме приняли участие более 14 тыс. человек из 130 стран мира. 81 страна направила своих официальных представителей. В рамках работы ПМЭФ-2022 было подписано 695 соглашений на общую сумму 5 трлн 670 млрд руб. (учтены соглашения, сумма которых не является коммерческой тайной). В рамках деловой программы форума представителями Санкт-Петербурга было подписано 46 соглашений. В отдельную группу были выделены 62 соглашения, подписанные городом с ПАО «Газпром». Соглашения охватывают все ключевые направления развития Санкт-Петербурга.

В Санкт-Петербурге прошла работа X Петербургского международного юридического форума

В период 29 июня – 1 июля 2022 г. в концертно-выставочном комплексе «Экспоцентр» был проведён X Петербургский международный юридический форум. Участников форума по видео связи приветствовал президент России В. Путин. На пленарном заседании форума выступили: заместитель председателя Совета безопасности России Д. Медведев, министр юстиции Сербии М. Попович, президент Ассоциации юристов Индии К. Прашант, заместитель председателя Комитета ООН против пыток, вице-президент Российской ассоциации международного права Б. Тузмухамедов. В форуме приняли участие 3 тыс. делегатов из России и 45 других стран мира. Среди участников форума – более 20 высокопоставленных официальных лиц на уровне министров, руководителей международных организаций и глав дипломатического корпуса. В работе форума участвовали 16 представителей федеральных органов власти России.



2. ЗАНЯТОСТЬ

В марте 2022 г. на крупных и средних предприятиях работало 1570,0 тыс. человек. 95,0% работающих являлись штатными работниками, 2,2% были совместителями, по договорам гражданско-правового характера числилось 2,8% от общего числа работающих.

За январь-март 2022 г. численность занятых на этих предприятиях увеличилась на 2,6% по сравнению с аналогичным периодом 2021 г. Количество штатных работников за тот же период увеличилось на 2,3%. Численность совместителей увеличилась на 3,8%, количество работающих по договорам возросло на 11,9%.

В марте 2022 г. наибольшее количество замещенных рабочих мест приходилось на образование, транспорт и связь, обрабатывающие производства, здравоохранение, оптовую и розничную торговлю, а наименьшее на сельское и лесное хозяйство, гостиницы и рестораны, прочие виды услуг. В общественном секторе экономики работало 47,8% всех занятых на крупных и средних предприятиях города.

В январе - марте 2022 г. численность экономически-активного населения (ЭАН) составила 3121,2 тыс. человек из них 3071,1 тыс. занятых и 50,1 тыс. безработных.

1 421,8 тыс. чел не входили в состав рабочей силы. За рассматриваемый период уровень занятости составил 67,6% (доля численности занятых в общей численности населения в возрасте от 15 до 72 лет), уровень экономической активности – 68,7% (доля численности эко-

номически активного населения в общей численности населения в возрасте от 15 до 72 лет) (По данным комитета по труду и занятости населения Санкт-Петербурга).

По данным Петростата, численность работников, намеченных к высвобождению во II квартале 2022 г. в организациях Санкт-Петербурга (без субъектов малого предпринимательства) составила 1 752 человека или 0,1% от общей численности работников организаций Санкт-Петербурга (без субъектов малого предпринимательства).

В апреле 2022 г. потребность петербургских предприятий в работниках составила 21,6 тыс. человек (таблица 1).

Напряжённость на рынке труда (численность незанятых граждан, зарегистрированных в Службе занятости, в расчёте на одну вакансию по данным ЕЦП «Работа в России») в конце апреля 2022 г. составила 0,79 чел./вакансию (в конце апреля 2021 г. – 1,27 чел./вакансию). В конце апреля 2022 г. в Службу занятости от граждан поступило 21 464 заявления о предоставлении государственных услуг, в том числе по профессиональной ориентации – 9 479 заявлений, по информированию о положении на рынке труда – 3 059 заявлений. На конец апреля 2022 г. потребность в работниках, заявленная работодателями через Единую цифровую платформу «Работа в России» (ЕЦП «Работа в России»), составила 29 331 единиц вакансий. По данным Службы занятости, доля вакантных рабочих мест по рабочим профессиям составила 68,7%.

В январе – апреле 2022 г. наибольшее количество вакансий заявлено организациями, относящимися к следующим видам экономической деятельности: образование – 10,3%; обрабатывающие производства – 9,4%; оптовая и розничная торговля, ремонт автотранспортных средств и мотоциклов – 8,8%; транспортировка и хранение – 8,2%, деятельность в области здравоохранения и социальных услуг – 7,2%; деятельность гостиниц и предприятий общественного питания – 6,4%; деятельность административная и сопутствующие услуги – 5,8; деятельность по операциям с недвижимым имуществом – 3,5%; деятельность профессиональная, научная и техническая – 3,4%; строительство – 2,8%.

В апреле 2022 г., как и в аналогичном периоде 2021 г., среди служащих, попавших в десятку дефицитных специалистов, наиболее востребованными остаются менеджеры, программисты, инженеры, мастера. В 2022 г. увеличился дефицит мастеров, снизился дефицит инженеров, программистов и менеджеров. Появился дефицит специалистов инженерных специальностей: инженеров по подготовке производства, по сварке и качеству, а также техников по наладке и испытаниям, прорабов, массажистов.

Среди специалистов рабочих профессий в апреле 2022 г. по сравнению с аналогичным периодом предыдущего года все так же в дефиците бетонщики и арматурщики. Появился дефицит монтажников по монтажу стальных и железобетонных конструкций, электрогазосварщиков, монтажников наружных трубопроводов, кладовщиков, изолировщиков на гидроизоляции, дорожных рабочих, водителей автомобиля, плотников (По данным комитета по труду и занятости населения Санкт-Петербурга).

За последние 2 месяца чуть более 12 тыс. работников компаний, заявивших об уходе (приостановке деятельности), обновили или разместили резюме на HeadHunter (<https://spb.hh.ru/>). Среди них сотрудники компаний McDonald's, Pepsico, IKEA, Yum! Brands, EPAM Systems, Inditex, Volkswagen, Adidas, OBI, H&M, Philip Morris, Uniqlo, Nokia, Accenture, L'Oreal, Starbucks, Nissan, Heineken.

Активность сотрудников таких компаний отметили и в Superjob (<https://spb.superjob.ru/>). Там рассказали, что в апреле сотрудники McDonald's пытались трудоустроиться на должности кухонных работников, HR-менеджеров, в техническом обслуживании зданий и оборудования. Сотрудники IKEA подавали резюме на вакансии кассиров, работников отдела товарооборота, транспортного отдела.

Заметен тренд на переход из компаний одной сферы деятельности в другую. По данным Superjob, в апреле наибольший прирост

числа резюме в Петербурге был зафиксирован в сферах доставки (+41%), услуг, ремонта и сервисного обслуживания (+17%), рабочего персонала (+16%), науки, образования, повышения квалификации (+16%), транспорта, логистики и ВЭД (+16%).

В апреле 2022 г. на учете в Службе занятости Санкт-Петербурга состояло 23,3 тыс. человек (таблица 2). В апреле 2022 г. 75,5%, состоящих на учете в Службе занятости были официально признаны безработными.

К концу апреля 2022 г. в государственных учреждениях службы занятости населения состояло на учете 23,3 тыс. не занятых трудовой деятельностью граждан. В качестве безработных было зарегистрировано 17,6 тыс. человек, в том числе 10,7 тыс. человек получали пособие по безработице.

В январе-апреле 2022 г. в Службу занятости от граждан поступило 58 967 заявлений о предоставлении государственных услуг, в том числе по профессиональной ориентации – 21 098 заявлений, по информированию о положении на рынке труда – 7 015 заявлений.

В органах государственной службы занятости населения Санкт-Петербурга (Служба занятости) состоят на учете занятые и незанятые граждане, обратившиеся в целях поиска подходящей работы. В конце апреля 2022 г. их общая численность составила 27 112 человек (в конце апреля 2021 г. – 57 756 человек).

ТАБЛИЦА 1. Потребность предприятий Петербурга в рабочей силе, январь 2021 г. – апрель 2022г.

Месяцы	Потребность предприятий в рабочих, заявленная в Службу занятости, тыс. чел.	Нагрузка незанятого населения на одну заявленную вакансию		
		Человек	в % к предыдущему месяцу	в % к соответствующему месяцу прошлого года
Январь 2021 г.	35,4	2,5	92,6	в 3,6 раза
Февраль	38,3	2,3	92,0	в 2,9 раза
Март	40,4	1,5	65,2	в 1,9 раза
Апрель	42,2	1,3	86,7	59,1
Май	47,1	1,0	76,9	35,7
Июнь	49,3	0,9	90,0	29,0
Июль	55,7	0,7	77,8	20,0
Август	54,7	0,7	100,0	19,4
Сентябрь	51,1	0,7	100,0	20,0
Октябрь	45,5	0,8	114,3	26,7
Ноябрь	39,1	0,9	112,5	32,1
Декабрь	34,1	0,9	100,0	33,3
Январь 2022 г.	29,2	0,9	100,0	36,0
Февраль	25,6	0,9	100,0	39,1
Март	24,1	0,9	100,0	60,0
Апрель	21,6	1,1	122,2	84,6

ТАБЛИЦА 2. Изменение численности официально зарегистрированных безработных в Петербурге, январь-декабрь 2021 г., январь– апрель 2022 г.

Месяцы	Число незанятых граждан, состоящих на учете в Службе занятости, тыс. чел.	Из них имеют статус безработного		
		тыс. чел.	в % к предыдущему месяцу	в % к соответствующему месяцу прошлого года
Январь 2021 г.	89,2	81,5	83,2	в 5,9 раза
Февраль	87,3	79,3	97,3	в 5,4 раза
Март	58,7	49,9	62,9	в 3,3 раза
Апрель	54,0	45,3	90,8	139,4
Май	49,4	38,8	85,7	52,5
Июнь	45,4	33,9	87,3	36,9
Июль	41,1	31,0	91,4	30,3
Август	38,3	28,1	90,6	26,5
Сентябрь	36,6	25,7	91,6	23,9
Ноябрь	33,9	25,0	99,7	24,5
Декабрь	31,1	24,1	96,7	24,6
Январь 2022 г.	26,2	20,3	84,3	24,9
Февраль	23,5	18,1	89,0	22,8
Март	22,5	16,6	91,5	33,2
Апрель	23,3	17,6	106,4	38,9

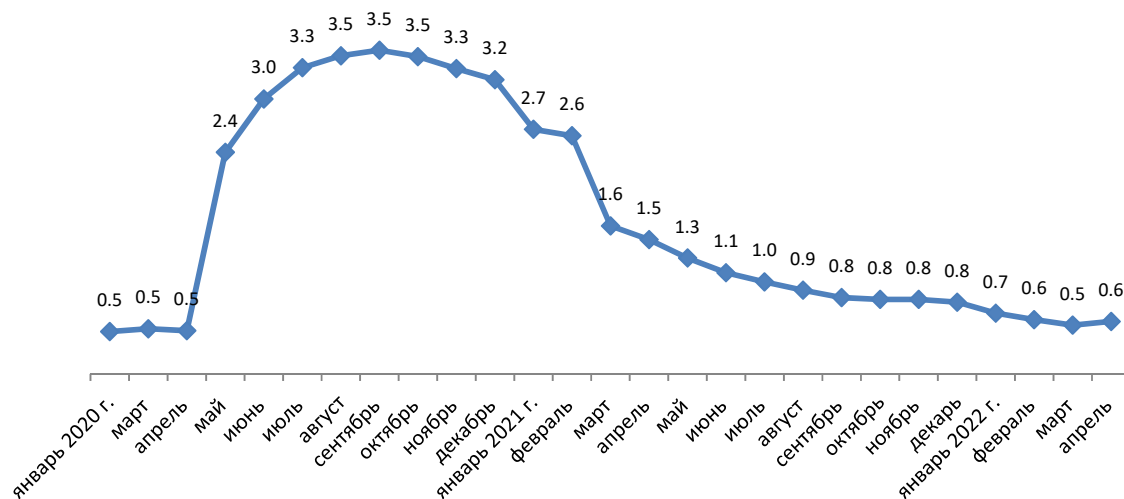
Численность безработных граждан в конце апреля 2022 г. составила 17 625 чел., из них 62,2% женщин, молодежи в возрасте 16-29 лет – 9,5%; граждан предпенсионного возраста – 17,3%; инвалидов – 8,4% (в конце апреля 2021 г. численность безработных составляла 45 257 чел.). Уровень регистрируемой безработицы (отношение численности зарегистрированных безработных к численности рабочей силы в среднем за 2021 г.) на конец апреля 2022 г. составил 0,57% (на конец апреля 2021 г. этот показатель составлял 1,06%). (По данным комитета по труду и занятости населения Санкт-Петербурга).

В апреле 2022 г. статус безработного получили 4,4 тыс. человек (на 3,5 тыс. человек или в 1,8 раза меньше, чем в апреле 2021 г.). Размеры трудоустройства безработных в апреле 2022 г. были на 2,2 тыс. человек или в 2,8 раза

меньше, чем в аналогичном периоде 2021 г., и составили 1,2 тыс. человек.

По данным Росстата, в январь - март 2022 г. уровень безработицы (по методологии Международной организации труда) составил 1,6% от численности экономически активного населения (ЭАН). В Санкт-Петербурге был один из самых низких уровней безработицы среди субъектов РФ (в Северо-Западном федеральном округе – 3,1%, Москве – 2,1%, РФ – 4,2%).

Уровень регистрируемой безработицы (отношение численности зарегистрированных безработных к численности рабочей силы в среднем за 2021 г.) на конец апреля 2022 г. составил 0,57% (на конец апреля 2021 г. этот показатель составлял 1,06%) (www.rspb.ru) (рисунок 1). Это самый низкий показатель среди регионов Северо-Западного федерального округа.

РИСУНОК 1. Уровень официально регистрируемой безработицы в Петербурге, % к экономически активному населению

3. ДОХОДЫ И РАСХОДЫ НАСЕЛЕНИЯ

Цены

В январе-апреле 2022 г. в потребительском секторе экономики Санкт-Петербурга рост цен составил 9,7%. В аналогичном периоде 2021 г. он был 2,7%.

Рост потребительских цен за январе-апреле 2022 г. в Петербурге был на 2% ниже, чем в среднем по стране. В апреле 2022 г. потребительские цены увеличились на 1,5% (рисунок 2).

В январе-апреле 2022 г. в Санкт-Петербурге тарифы на платные услуги населению возросли на **4,6%**. Для сравнения: их рост в январе-апреле 2021 г. составил 1,6%.

Рост цен на платные услуги в Петербурге в январе-апреле 2022 г. был ниже на 2,5% среднероссийского уровня. Цены на платные услуги в апреле 2022 г. увеличились на 0,1%.

За январь-апрель 2022 г. цены на продовольственные товары и непродовольственные товары возросли соответственно на **11,3%** и **4,3%**. Рост цен на продовольственные товары в январе-апреле 2022 г. был ниже среднероссийского уровня на 1,7%, на непродовольственные товары - ниже среднероссийского уровня на 2,2%.

Цены на продовольственные товары в апреле 2022 г. в Петербурге возросли на 2,9%, на непродовольственные уменьшились на 0,9%.

Продовольственные товары первой необходимости в 2022 г. вырастут в цене на 20%. Такой прогноз содержится в презентации главы комитета по промышленной политике Петербурга Кирилла Соловейчика, показанной на заседании городского правительства 19 апреля. При этом продовольственная корзина товаров,

не входящих в группу социально значимых, в 2022 г. подорожает на 24% (По данным Фонда Фонтанка.ру).

В апреле 2022 г. наблюдался рост цен на алкогольные напитки (на 1,2%), мясо и птицу (на 1,8%), хлеб и хлебобулочные изделия (на 2,1%), на рыбу и кондитерские изделия (на 2,5%), молоко и молочную продукцию (на 3,0%), на колбасные изделия (на 4,2%), масло и жиры (на 4,6%), крупы и бобовые (на 4,7%), (на 8,1%), сыры (на 5,5%). Плодоовощная продукция подешевела на 1,6%.

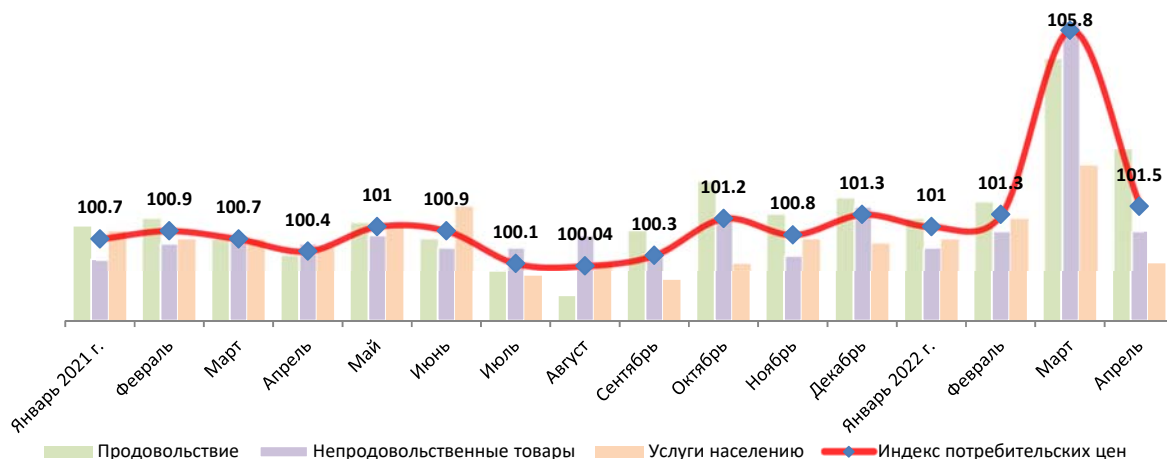
Среди непродовольственных товаров в апреле 2022 г. в Петербурге зафиксирован прирост цен на ткани (на 0,3%), строительные материалы (на 0,7%), обувь (на 1,6%), галантерею (на 1,7%), табачные изделия (на 1,8%), бумажно-беловые и канцелярские товары, трикотажные изделия (на 2,1%), одежду (на 2,4%), мебель (на 2,6%), чулочно-носочные изделия (на 3,0%), моющие и чистящие средства, посуду (на 4,0%), парфюмерно-косметические товары (на 4,5%).

В апреле 2022 г. электротовары подешевели на 7,4%, медикаменты - на 4,6%.

В апреле 2022 г. плата за электричество, за содержание и ремонт жилья, эксплуатационные расходы, за холодное и горячие водоснабжение, водоотведение, за газ, взносы за капитальный ремонт оставались неизменными.

В апреле 2022 г. стоимость полиса обязательного страхования (ОСАГО) стала выше на 17,0%, плата за пользование потребительским кредитом - на 12,2%, ремонт, пошив одежды - на 11,8%, стоимость авиаперелетов - на 11,5%, ксерокопирование документов - на 11,1%, стоимость проезда в поездах дальнего следования - на 10,7%, проживание в гостиницах - на 5,2%, при этом стоимость услуг в сфере зарубежного туризма снизилась на 5,8%.

РИСУНОК 2. Динамика индекса потребительских цен в январе-апреле 2022 г., % к предыдущему месяцу



В январе-апреле 2022 г. цены на бензин увеличились на 1,3%, а цены на дизельное топливо – на 2,0%. В апреле 2022 г. цены на бензин не увеличились, цены на дизельное топливо упали на 0,7%.

Доходы и расходы населения

Реальная начисленная заработная плата, рассчитанная с учетом индекса потребительских цен, в марте 2022 г. составила 105,1% к уровню февраля 2022 г. и 101,4% – к уровню марта 2021 г. (таблица 3).

Средняя номинальная заработная плата, начисленная в марте 2022 г., составила 89 679 руб. Величина средней номинальной заработной платы граждан России в марте 2022 г. была на

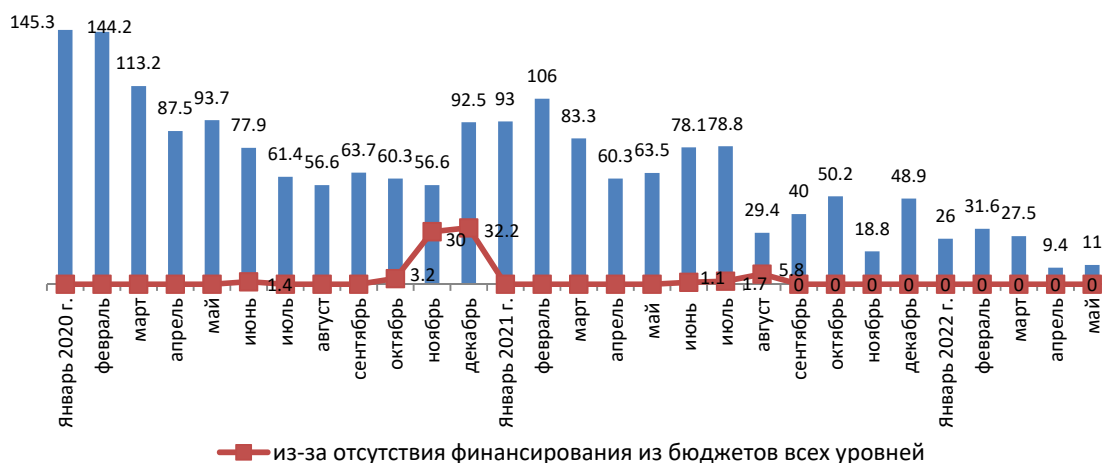
25,6% меньше, чем в Петербурге и равнялась 66 757 руб.

По данным организаций наблюдаемых видов экономической деятельности (без субъектов малого предпринимательства), сообщивших сведения о просроченной задолженности по заработной плате по состоянию на 1 мая 2022 г., суммарная задолженность составила 11,0 млн. руб. Объем задолженности составил к уровню 1 апреля 2022 г. 117,1%, к 1 мая 2021 г. – 16,0%. На обрабатывающие производства приходилось – 85,5% всей задолженности, на строительство – 14,5%. Из общей суммы просроченной задолженности 1,3 млн. руб. приходилось на задолженность, образовавшуюся в 2020 г. и ранее.

ТАБЛИЦА 3. Динамика реальной заработной платы в Санкт-Петербурге, январе-декабре 2021 г., январе-марте 2022 г. %

	Санкт-Петербург		Российская Федерация	
	Реальная заработная плата		Реальная заработная плата	
	к предыдущему месяцу	к соответствующему месяцу предыдущего года	к предыдущему месяцу	к соответствующему месяцу предыдущего года
Январь 2021 г	71,2	99,5	71,1	101,1
Февраль	106,7	103,8	101,7	102
Март	104,6	99,2	107,1	101,8
Апрель	101,0	116,9	102,5	107,8
Май	95,7	108,5	98,3	103,3
Июнь	105,0	104,9	103,6	104,9
Июль	93,4	102,0	93,5	102,2
Август	94,1	103,0	94,5	101,5
Сентябрь	106,9	103,3	103,7	102,0
Октябрь	96,2	99,4	98,6	100,6
Ноябрь	101,8	104,5	100,7	103,4
Декабрь	135,2	103,6	138,8	103,6
Январь 2022 г	70,4	101,3	70,5	101,9
Февраль	106,4	101,1	100,8	102,6
Март	105,1	101,4	108,2	103,6

РИСУНОК 3. Динамика просроченной задолженности по заработной плате в Санкт-Петербурге в январе 2020 г. – мае 2022 г. (на первое число каждого месяца), млн. руб.



ДИФФЕРЕНЦИАЦИЯ ЗАРАБОТНОЙ ПЛАТЫ В САНКТ-ПЕТЕРБУРГЕ

Разрыв между самой высокой зарплатой (добыча полезных ископаемых) и самой низкой (в гостиницах и ресторанах) составил 5,1 раз в марте 2022 г. (рисунок 4).

Наиболее высокая заработная плата в марте 2022 г. приходилась на добычу полезных ископаемых (зарплата работников этой отрасли в 2,5 раза превышала средний размер заработной платы по Санкт-Петербургу).

В марте 2022 г. значительно превысила среднюю заработную плату по Петербургу оплата труда занятых в области информации и связи (в 2,1 раза), финансовой деятельностью (на 92,9%), в научно-технической сфере (на 38,4%).

А наиболее низкая заработная плата выплачивалась занятым в гостиницах и ресторанах (50,2% от средней зарплаты), в сфере предоставления прочих коммунальных, социальных и персональных услуг (54,6% от средней зарплаты), сельском хозяйстве (56,4% от средней зарплаты).

РИСУНОК 4. Межотраслевая дифференциация средней заработной платы в марте 2022 г. в Санкт-Петербурге, в % к среднему уровню (средняя заработная плата = 100%)



4. ПРОМЫШЛЕННОСТЬ

Индекс промышленного производства в Санкт-Петербурге в январе-апреле 2022 г. по сравнению с январем-апрелем 2021 г. составил 104,2%.

По сообщению Фонда развития промышленности, АО «Ленинградский механический завод имени Карла Либкнехта» Госкорпорации «Ростех» запустил на своей площадке в Санкт-Петербурге серийное производство полного цикла (от выпуска комплектующих до сборки готовых изделий) гидроцилиндров для сельскохозяйственной, дорожной и коммунальной техники. Гидроцилиндры применяются в тракторах, комбайнах, экскаваторах, бульдозерах, самосвалах, коммунальных машинах, оборудовании для горной и нефтедобывающей промышленности, домкратах. Инвестиции в создание производства превысили 235 млн руб. Из них 188 млн руб. в рамках льготного займа по специальной программе «Конверсия» предоставил Фонд развития промышленности. Мощность линии до 55 тысяч единиц продукции в год (frprf.ru 11.05.2022).

По информации ТАСС, Фармацевтическая компания Solopharm (ООО «Гротекс») запустила в Петербурге новый завод по производству твердых лекарственных форм, капсул и таблеток. Объем инвестиций оценивается в 3,5 млрд руб. Новые производственные линии, общая мощность которых составит 2 млрд таблеток и капсул в год, предназначены для создания препаратов в области кардиологии, неврологии, гастроэнтерологии, травматологии, а также пульмонологии и терапии. Фармкомпания Solopharm (ООО «Гротекс») запустила свой первый завод в 2013 г. и сегодня является одним из крупнейших системообразующих предприятий фармацевтической отрасли в России (tass.ru 28.04.2022).

На заводе «Петерпайп» в Санкт-Петербурге запущена линия по производству полиэтиленовых труб. Мощность линии - до 3 км труб

различного диаметра в сутки, до 700 километров труб в год. Объемов достаточно, чтобы снабдить строительство газопроводов не только в Петербурге и Ленинградской области, но и в соседних регионах. Завод работает полностью на российском сырье: полиэтиленовая крошка поставляется в Петербург из Казани (vk.com/gasrussia 13.04.2022).

5. ФИНАНСЫ

В январе-марте 2022 г. сальдированный финансовый результат (прибыль минус убыток) организаций сложился в сумме 1002,7 млрд руб., что на 25,1% больше, чем за соответствующий период 2021 г.

В январе-марте 2022 г. доходы консолидированного бюджета составили 256,3 млрд руб., что в номинальном выражении на 49,2 % больше, чем в январе-марте 2021 г. Расходы консолидированного бюджета составили 250,2 млрд руб., что на 6,3 % больше аналогичного периода прошлого года.

В январе-марте 2022 г. число убыточных организаций по сравнению с тем же периодом 2021 г. увеличилось на 110 единиц или на 12,5%, сумма убытка возросла в 3,4 раза.

По операционным данным УФНС РФ по Санкт-Петербургу в январе-апреле 2022 г. в бюджетную систему поступило налогов, сборов и иных обязательных платежей на сумму 513 млрд руб., что в номинальном выражении на 7,0% меньше, чем в январе-апреле 2021 г.

Государственный долг

Информация о структуре государственного долга на 1 января 2022 г. представлена в таблицах 4 и 5.

Таблица 4. Структура государственного долга Санкт-Петербурга по состоянию на 1 июля 2022 г.

	млн. руб.
Государственный внутренний долг, в том числе:	90 706,7
Ценные бумаги	85 006,1
Бюджетные кредиты от других бюджетов бюджетной системы РФ	5700,6
Государственный внешний долг:	0,0
ВСЕГО государственный долг Санкт-Петербурга	90706,7

РИСУНОК 5. Индекс промышленного производства по отраслям, январь-апрель 2022 г. к январю-апрелю 2021 г.**Таблица 5. Объем расходов бюджета Санкт-Петербурга на обслуживание государственного долга Санкт-Петербурга, исполнено на 1 июля 2022 г. (млн. руб.)**

Наименование	Уточненный план на 2022 г.	Исполнено на 01.07.2022
Расходы на обслуживание государственного внутреннего долга	6 149,9	3 010,7
Всего расходы на обслуживание государственного долга Санкт-Петербурга	6 149,9	3 010,7

Источник: таблицы 4 и 5 - данные Комитета финансов Санкт-Петербурга

6. ГОРОДСКОЕ ХОЗЯЙСТВО

Благоустройство, реставрация, капитальный ремонт

В 2022 г. Комитет по государственному контролю, использованию и охране памятников истории и культуры (КГИОП) потратит на реставрацию и охрану памятников культуры 3,6 млрд руб., что выше уровня 2021 г. на 1,5 млрд руб. Средства выделены в рамках подпрограммы «Наследие» госпрограммы «Развитие сферы культуры в Санкт-Петербурге». В текущий план входит реставрация 35 фасадов, в том числе Гатчинского дворца и собора Петра и Павла в Петергофе, а также интерьеры дома Монферрана и Аничкова дворца. В 2022 г. были завершены реставрационные работы на нескольких объектах культурного наследия, начатые в 2015-2021 гг. В частности, завершилась комплексная реставрация Смольного собора, а также реставрация фасадов Казанского собора, фасадов на улице Зодчего России, исторических фонарей на Марсовом поле, памятника Николаю I на Исаакиевской площади, фасадов здания Академии легкой промышленности на Суворовском проспекте. *(По материалам «Коммерсанта»)*

Комитет по государственному заказу Санкт-Петербурга повторно объявил конкурс на капитальный ремонт Рыбацкого моста через реку Славянку. Начальная цена контракта – 368 млн руб. Проект предусматривает капитальный ремонт самого моста и подходов к нему. Кроме того, до 3м будет расширен тротуар. Подрядчик по контракту на текущий момент не определен. *(По материалам «Коммерсанта» и Санкт-Петербургских ведомостей)*

Большой кабинет Китайского дворца в Ораниенбауме открылся после шести лет реставрационных работ. В настоящее время для посещения открыты уже 13 из 17 залов Китайского дворца. Завершение реставрации оставшихся помещений (китайской опочивальни, камер-юнкерской и кабинета Екатерины) запланировано на конец 2023 г. *(По материалам Интерфакса)*.

Транспорт, ТЭК, водоканал

В январе-апреле 2022 г. транспортные организации Санкт-Петербурга перевезли 5795 тыс. тонн грузов (на 17% выше, чем за аналогичный период 2021 г.) и 161,8 млн пассажиров (на 6% выше, чем за аналогичный период 2021 г.). При этом грузооборот составил 1767,5 млн тонно-км (на 28,5% ниже, чем в январе-апреле 2021 г.), а пассажирооборот – 1012,2 млн пасс-км (на 14,8% выше, чем в январе-апреле 2021 г.). Положительная динамика наблюдается с

безопасностью дорожного движения в городе. Количество дорожно-транспортных происшествий в январе-апреле 2022 г. составило 1155, что ниже уровня аналогичного периода 2021 г. на 23,5%. Количество ДТП с участием детей до 16 лет составило в январе-апреле 2022 г. 92, что ниже уровня января-апреля 2021 г. на 38,3%. *(По данным Петростата)*

Пассажиропоток аэропорта Пулково за январь-апрель 2022 г. составил 4,4 млн пассажиров, что на 9% выше, чем за аналогичный период 2021 г., и на 24% выше, чем за аналогичный период 2020 г. При этом на внутренних направлениях аэропорт Пулково обслужил более 3,8 млн пассажиров, а на международные направления – 672 тыс. пассажиров (что на 2,5 раза больше, чем в январе-апреле 2021 г., но на 28% ниже, чем за аналогичный период 2020 г.). Наиболее популярными внутренними направлениями помимо Москвы стали Сочи, Калининград, Новосибирск, Екатеринбург, Архангельск и Казань. Среди зарубежных направлений наиболее востребованными являются Стамбул, Дубай, Минск, Хургада, Шарм-эль-Шейх, Ташкент и Душанбе. Лидерами по объему перевозок за указанный период среди российских авиакомпаний стали «Россия», «Победа», Smartavia, «Аэрофлот» и S7 Airlines, среди иностранных – Turkish Airlines, Uzbekistan Airways, Belavia, Emirates и Finnair. *(По материалам ООО ВВСС)*

Водоканал Санкт-Петербурга объявил о результатах конкурса на проведение проектных и строительных работ на второй нитке Главного канализационного коллектора, обеспечивающего северные районы города. Контракт будет заключен с ООО «Ремонт и строительство сетей «ПР и СС». Общая стоимость работ – 9,55 млрд руб. Новый коллектор будет построен в Лахте на глубине около 60 метров, предполагается, что он будет обеспечивать водоотведение на период реконструкции основной нитки Главного канализационного коллектора, который находится в эксплуатации около 30 лет. *(По материалам «Коммерсанта»)*

Чистая прибыль ГУП «ТЭК СПб» по итогам 2021 г. увеличилась в четыре раза по сравнению с 2020 г. и составила 1,2 млрд руб. Выручка при этом выросла на 15% и достигла 35,5 млрд руб. Среди планов предприятия на 2022 г. – реконструкция сетей и котельных в Пригородном районе, замена неэффективных котельных на ТЭЦ и комплексная реконструкция системы теплоснабжения. Кроме того, в 2022 г. предприятие планируется преобразовать в акционерное общество. *(По материалам «Ведомостей»)*

Крупные городские проекты

В рамках Петербургского международного экономического форума администрация Санкт-Петербурга заключила ряд крупных контрактов на общую сумму более 340 млрд руб. В

частности, с компанией «ДОМ.РФ» были достигнуты договоренности об осуществлении инвестиций в различные инфраструктурные и социальные объекты общим объемом в 150 млрд руб., часть из которых будет предоставлена городу с использованием программы инфраструктурных облигаций. Среди крупных соглашений в сфере промышленности – создание Группой ОСК центра машиностроения и логистики с планируемым объемом инвестиций в 20 млрд руб., а также расширение производства электрического транспорта компанией «Трансмашхолдинг». Также соглашение о намерениях было заключено между администрацией Санкт-Петербурга, Санкт-Петербургским политехническим университетом и ВТБ: в районе пересечения улиц Гидротехников и Гжатской планируется строительство научно-образовательного комплекса и нового кампуса университета площадью более 147 тыс. кв. м. Кроме того, ряд соглашений был заключен со строительной компанией GlogaX, которая до 2027 г. обязуется построить в Петергофе более 175 тыс. кв. м жилья, а также школу и два детских сада, а до 2029 г. – выполнить работы по реконструкции Апраксина двора общим объемом в 50 млрд руб. *(По материалам портала «Недвижимость и строительство Петербурга»)*

В конце мая было объявлено о том, что Администрация Санкт-Петербурга получит инфраструктурный кредит из федерального бюджета на строительство двух веток Петербургского метрополитена. Общий объем предоставляемого кредита составляет 8 млрд руб., из которых 6,3 млрд руб. выделены на строительство продолжения Красносельско-Калининской линии (станций «Путиловская» и «Казаковская»), а 1,7 млрд руб. – на строительство участка Лактинско-Правобережной линии. Строительство этих двух веток нацелено на повышение транспортной доступности юго-западных районов города, а также Васильевского острова. *(По материалам Интерфакса)*



7. НЕДВИЖИМОСТЬ

Жилищное и гражданское строительство

На заседании ПМЭФ-22, министр строительства и жилищно-коммунального хозяйства РФ Ирек Файзуллин сообщил, что в России по итогам первых пяти месяцев удалось ввести в эксплуатацию 44,5 млн кв. метров жилья, что на 54,6% больше, чем в прошлом году.

В Петербурге за апрель 2022 г. введено 254098,00 кв. м. 92 дома на 5764 квартиры. В мае эти показатели составили 251352,00 кв. м., 138 домов, 5436 квартир.

Также в мае введено 17 объектов общегосударственного назначения. Среди них гостиничный комплекс в Выборгском районе, гостиница в

Кировском районе, транспортная развязка автомобильной дороги ЗСД на пересечении с Шуваловским проспектом.

Как заявил председатель комитета по строительству Игорь Креславский в телепередаче "Итоги дня" на телеканале "78", за 2 года Петербургу удалось на треть сократить дефицит социальных объектов. В 2019 г. в Петербурге не хватало около 300 социальных объектов. После этого за 2 года городу удалось построить около 100 объектов. В ближайшие 3 года появятся еще 50 школ и 80 детских садов.

Теперь одновременно с вводом жилого дома должны вводиться социальные объекты. Сейчас строительство жилья осуществляется таким образом, чтобы находиться в балансе с инфраструктурой: транспортом, зелеными зонами, социальными объектами. В городе была создана Градостроительная комиссия, которая рассматривает проект застройщика и выносит решение о том, дадут ли ему разрешение на возведение ЖК. В документе указываются социальные объекты, которые должен будет построить девелопер. Позже они безвозмездно передаются городу. Если требуются дополнительные объекты, то Петербург их выкупает. Еще на начальном этапе инвестор может рассчитать свои расходы и принять решение о том, будет ли он начинать строительство.

Долевое строительство

Комитет по строительству также сообщил, что в Выборгском районе Петербурга завершилось строительство "проблемного" жилого комплекса. Ход работ по возведению ЖК "Поэт" находился на особом контроле Комитета по строительству. Три 25-этажных корпуса площадью 453 тыс. кв. метра были построены на проспекте Просвещения, 43, литера А. Они рассчитаны на 637 квартир различных планировочных решений и метража. В доме предусмотрены помещения для коммерческого назначения.

Застройщиком является ООО "ЛП". Разрешение на строительство было выдано в 2015 году, срок окончания работ несколько раз переносился, так как компания была в сложной финансово-экономической ситуации.

Строительство "проблемного" ЖК "На Заречной" идет с опережением графика. Сейчас возводится третья и четвертая очередь. Объект является последним проблемным ЖК ГК "Норманн". Работы ведет холдинг "Росстройинвест".

Как считает председатель Комитета по строительству Игорь Креславский, проблема обманутых дольщиков в Петербурге будет полностью решена к 2024 г. Об этом он сказал в программе "Итоги дня" на телеканале "78". В 2019 г. в городе было 55 проблемных жилых комплексов, что составляло более 700 тысяч квадратных метров площади. Пострадавшими были около 50 тысяч человек. За 2 года удалось

вести 44 дома. 11 домов будут сданы в ближайшие 2 года. Некоторые недострои были крупным, например, объекты компании "Петрострой" и "Норманн". Для решения этих проблем пришлось выделять земельные участки для новых инвесторов.

РАЗВИТИЕ ТЕРРИТОРИЙ, РЕГУЛИРОВАНИЕ

Как сообщается на сайте Комитета по строительству Петербурга, в конце июня разработаны Методические рекомендации по комплексному развитию территорий жилой застройки. Заказчиком разработки рекомендаций был Фонд развития территорий. Документ состоит из нескольких разделов. В нем учитывается пространство-экономическое моделирование проектов КРТ и непосредственно модели комплексного развития территории. Также содержится информация о результатах анализа и оценки создаваемой региональной нормативно-правовой базы в сфере КРТ жилой застройки. Разработчики учли лучшие практики регионов, у которых был подобный опыт. Эти рекомендации помогут региональным властям и органам местного самоуправления в принятии решений по данному вопросу.

В рамках национального проекта «Жилье и городская среда» и национальной программы «Цифровая экономика Российской Федерации» реализуется ведомственный проект цифровизации городского хозяйства «Умный город». В проекте участвуют 213 городов, численность жителей которых превышает 100 тысяч человек. На данный момент подписаны соглашения с 87 городами-пилотами из 47 регионов, взявшими на себя повышенные обязательства по реализации мероприятий стандарта умного города. Цель проекта «Умный город» – к 2024 г. увеличить долю жителей городов, участвующих с использованием цифровых технологий в процессе управления городом, до 60%, а среднее IQ городов – до 30%

На седьмой ежегодной конференции «Цифровая индустрия промышленной России» (ЦИПР), 1 - 3 июня 2022 г. в Нижнем Новгороде, на сессии «Умный город. Управление и развитие в условиях неопределенности» директор Департамента цифрового развития Минстроя России Николай Парфентьев рассказал о новом стандарте «Умного города» (приказ Минстроя России от 11 мая 2022 г. №357/пр), который обеспечит синхронизацию с приоритетными задачами национальных проектов.

Стандарт «Умного города» – это базовый документ, который определяет реализацию проекта в городах мероприятий, направленных на цифровую трансформацию городского хозяйства и системы управления. Наиболее эффективно мероприятия по внедрению современных технологических решений были реализованы в крупнейших городах с населением от 1 млн человек и в малых городах с населением до 100

тыс. человек. Именно эти населенные пункты продемонстрировали наибольший рост IQ за последние три года.

В обновленный Стандарт вошли 18 тематических блоков. Помимо уже существующих направлений по цифровизации городских услуг (городское управление, ЖКХ, транспорт), появились блоки, связанные с инновациями в социальной сфере, в том числе в культуре, образовании и здравоохранении. В проекте «Умный город» участвуют 213 городов – это города с численностью населения свыше 100 тысяч человек, административные центры субъектов РФ и города-пилоты, подписавшие соглашения с Минстроем России. Обновленный Стандарт обеспечит соответствие национальным целям развития России до 2030 г., актуализацию с точки зрения совместных с федеральными ведомствами компетенций и синхронизацию с приоритетными задачами национальных проектов.

Как сообщил пресс-центр Минстроя, по инициативе Минстроя и Главгосэкспертизы России создан Центр взаимодействия и коммуникаций в строительстве (ЦВК). Эта новая среда для коммуникаций, которая будет способствовать повышению эффективности реализации стратегических строительных проектов за счет управления их сроками, качеством и стоимостными показателями. По словам главы Минстроя России Ирека Файзуллина, строительный комплекс в настоящее время проходит через серьезную трансформацию, которая определена новым ритмом строительства, обновлением нормативно-технической базы, переходом к информационному моделированию и рядом других неотложных задач. В этих условиях как никогда необходимы системная интеграция и оперативная координация деятельности всех участников инвестиционно-строительного процесса на низовом рабочем уровне. Подобные процессы возможны в разных формах. И одна из них – это запуск проекта по формированию коммуникационной среды с участием максимального количества представителей отрасли. При этом начальник Главгосэкспертизы России Игорь Манылов подчеркнул, что Центр взаимодействия и коммуникаций в строительстве не является отдельным учреждением или подразделением в системе государственной экспертизы.



8. ИНВЕСТИЦИОННЫЕ ПРОЕКТЫ

По данным Петростата объем инвестиций в основной капитал в январе-марте 2022 г. составил 131 млрд. руб., или 95,4% к соответствующему периоду прошлого года.

Видовая структура инвестиций в основной капитал представлена следующим образом:
- 48,3% направлено в машины и оборудование, включая хозяйственный инвентарь, и другие объекты;

- 27,7% – здания (кроме жилых) и сооружения, расходы по улучшению земель;
- 13,6 %- жилые здания и помещения;
- 7,6% – объекты интеллектуальной собственности;
- 2,8% - прочие. В структуре инвестиций по источникам финансирования на собственные средства приходилось 69,2%, привлеченные - 30,8%, из которых кредиты банков составили 11,4%, бюджетные средства -10,9%, инвестиции из-за рубежа -0,2%.

ИНВЕСТИЦИОННЫЕ ПРОЕКТЫ

В ТК "Невский центр" состоялось открытие нового универмага SLAVA. В магазине с одеждой, аксессуарами и товарами для дома и интерьера только от российских дизайнеров представлено более 40 брендов из разных регионов страны. 30% ассортимента приходится на одежду и обувь от российских дизайнеров, а 70% — на товары для дома, косметику и украшения. Инвестиции в открытие составили 7 млн. руб.

В Петербурге открылись 14 ресторанов сети "Вкусно — и точка". Ещё 16 ресторанов сети откроются в городе к концу июня, до конца лета работу возобновят все рестораны в Петербурге, которых более 80. Инвестиции в открытие ресторанов и условия аренды в компании не разглашают.

В Петербурге может быть заявлен к реализации первый с начала кризиса проект торгового центра. На участке по адресу Пионерская ул., 53 расположена бывшая силовая подстанция фабрики "Красное знамя", построенная по проекту архитектора Эриха Мендельсона в стиле конструктивизма. Здание является объектом культурного наследия.

По мнению экспертов, в здании-памятнике, скорее всего, будут делать не классический торговый центр, а некий многофункциональный объект. Магазины потребуются как минимум для жителей новых комплексов.

"Почта России" решила освоить направление экспресс-доставки из магазинов. С июля эта услуга станет доступна и жителям Петербурга.

Сейчас сервис в формате пилотного проекта начал работать в Москве. До конца года он охватит несколько городов-миллионников. Предполагается, что срок доставки будет составлять от 60 минут, при этом почта готова предоставлять ритейлерам собственных курьеров и IT-инфраструктуру.

Продажами будут заниматься сами торговые сети или их партнёры. Курьеры "Почты России" будут собирать заказ в торговой точке и доставлять его клиенту день в день или в заданный ритейлером интервал. Одной из первых к сервису подключилась сеть магазинов косметики и парфюмерии "Л'Этуаль".

Компания "Десерт Фэнтези" построит во Фрунзенском районе Петербурга крупный морозильный склад. Участок на Софийской улице находится в собственности "Десерт Фэнтези", площадь объекта составит 7 тыс.кв.м, проектированием займётся компания ILR Construction.

Владелец компании отметил, что строительство нового комплекса необходимо для расширения производства. Сначала планируется запустить в эксплуатацию большой склад, который будет обеспечивать хранение готовой продукции и сырья, а также логистику. После этого начнется строительство второй производственной площадки.

Объект станет крупнейшим морозильным складом среди построенных в городе за последние пять лет. Инвестиции в проект оцениваются в 700–900 млн. руб., его реализация потребует около 2 лет.

Производитель респираторов, масок и других средств индивидуальной защиты, компания ООО "Респираторный комплекс" намерена инвестировать в расширение производства

Компания планирует строительство цеха и реконструкцию существующего комплекса своих зданий. В них разместят технологические линии по выпуску формованных и трёхпанельных респираторов, логистическо-складской и административно-бытовой комплексы.

Объём инвестиций в проект составит 500 млн. руб., предприятие расположено во Всеволожском районе Ленинградской области.

Власти Петербурга и ООО "Агентство развития предпринимательства" достигли договорённости о строительстве в Курортном районе рекреационного комплекса с рабочим названием "Карельская деревня".

Проект загородного санаторно-курортного комплекса включает воссоздание исторического природного ландшафта местности. На строительство планируется потратить около 2 млрд руб., финансирование предполагается вести за счёт собственных и привлечённых средств. Срок реализации проекта — 2026 г.

На Васильевском острове планируется создать научный квартал. Центром квартала станет комплекс зданий РАН на Университетской набережной, предполагается, что в Музейном флигеле будет открыт музейный центр науки и технологий, а все научные и образовательные учреждения свяжут единой системой публичного пространства.

В 2024 г. городские власти планируют провести в "Экспофоруме" мировой научно-образовательный форум, приуроченный к 300-летию РАН.

Две компании Петербурга получают средства из бюджета города на развитие собственных проектов. "Русской телефонной компании" выделено 100 млн. руб., на которые

планируется увеличить производство электронных компонентов, а "Торговый Дом "Гефест" получит 51 млн. руб. для запуска импортозамещающего производства лазерных роботизированных комплексов. Займы были одобрены Фондом развития промышленности (ФРП).

Апраксин двор будет реконструирован. Правительство города договорилось о проведении реставрационных работ с компанией GlogaX. Работы будут включать восстановление объектов культурного наследия и реконструкцию зданий. Пространство преобразится к 2029 г., торговая функция будет сохранена. Общий объём инвестиций в проект составит не менее 50 млрд. руб.

АО "ОДК-Климов" (входит в Объединённую двигателестроительную корпорацию "Ростеха") стало резидентом особой экономической зоны "Санкт-Петербург" с проектом строительства производства авиационных двигателей. Инвестиции в проект оцениваются в 37,7 млрд руб., сообщает пресс-служба "Ростеха".

На территории площадки ОЭЗ "Новоорловская" к 2026 г. планируется расширить производство авиадвигателей. Запланировано строительство нескольких производственных зданий, в том числе производственно-конструкторского корпуса, цеха разработки и комплекса для стендовых испытаний. Инвестиции в проект оцениваются в 37,7 млрд. руб.



ОБЩАЯ ХАРАКТЕРИСТИКА СОЦИАЛЬНО-ЭКОНОМИЧЕСКОЙ СИТУАЦИИ В САНКТ-ПЕТЕРБУРГЕ

Предлагаемый Вашему вниманию аналитический обзор является изданием Международного центра социально экономических исследований "Леонтьевский центр" и выпускается 6 раз в год на русском и английском языках с 1992 года.

Каждый выпуск (объемом 25-30 страниц) содержит в концентрированном виде статистику и информационные (в т.ч. неопубликованные) материалы, характеризующие работу промышленности, городскую инфраструктуру, бюджет, ход приватизации и инвестиционные проекты в Санкт-Петербурге, а также уровень жизни и занятости населения.

Обзор предоставляет уникальную возможность инвесторам, предпринимателям, ученым, общественным деятелям регулярно и оперативно получать информацию о развитии города.

Все выпуски обзора размещены на сайте <http://www.obzor.leontief.ru/>